



Boletín Mensual Minero Energético

CONTENIDO

Sector
Minero

Sector
Eléctrico

Sector
Hidrocarburos
Petróleo
Gas

Normas

No. 56

Febrero
2005

UPME

1. Centros Ambientales Mineros

Los centros ambientales mineros -CAM- son los medios más adecuados para investigar, desarrollar, capacitar y difundir técnicas y tecnologías de producción limpia. Son espacios donde los mineros hallan solución a sus problemas y se comprometen con los programas.

Los primeros CAM fueron creados en 1995, mediante convenios entre el Ministerio del Medio Ambiente, las corporaciones autónomas regionales y la Agencia de Cooperación Alemana (GTZ). En la actualidad, los siguientes CAM funcionan como entidades dependientes de las corporaciones autónomas regionales: Sotomayor (Nariño), Ginebra (Valle del Cauca), Fondas (Cauca), Santa Rosa del Sur y San Martín de Loba en el sur de Bolívar, y Puerto Limón (Putumayo).

Aunque los centros han contribuido a la sostenibilidad ambiental de la minería en sus zonas de influencia, desafortunadamente no cuentan con un presupuesto permanente y suficiente para sus operaciones y su funcionamiento, viéndose forzados a suspender actividades. Por tal razón se plantean algunas acciones encaminadas a mejorar el funcionamiento de los CAM existentes y a crear otros en zonas prioritarias:

- Compromiso entre el Ministerio de Ambiente, Vivienda y Desarrollo Territorial y el Ministerio de Minas y Energía para apoyar las acciones que conlleven a adelantar proyectos en los CAM, los cuales deben estar asistidos por los entes territoriales y autoridades mineras y ambientales.
- Las autoridades ambientales y mineras deben ser más agresivas en cuanto al apoyo económico, asistencial y financiero a estos CAM.
- Los CAM se deben ubicar donde la minería sea la base del desarrollo de la región.
- Los perfiles profesionales de los funcionarios de cada CAM deben establecerse con base en las necesidades de la región atendida.

Las principales fuentes de financiación para los CAM son el Fondo Nacional de Regalías, las corporaciones autónomas regionales y la cooperación internacional. Debe pensarse además en obtener un rubro para su apoyo mediante su inclusión en la ley de regalías.

Con los diferentes programas de capacitación que puedan brindar los CAM en sus áreas de influencia se puede: elevar la calidad de vida del sector minero, incrementar la producción de minerales, reducir costos, implementar tecnologías limpias y hacer transferencia tecnológica, reconversión y promoción de la legalización de la minería.

CARLOS ARTURO FLÓREZ PIEDRAHITA
Director General

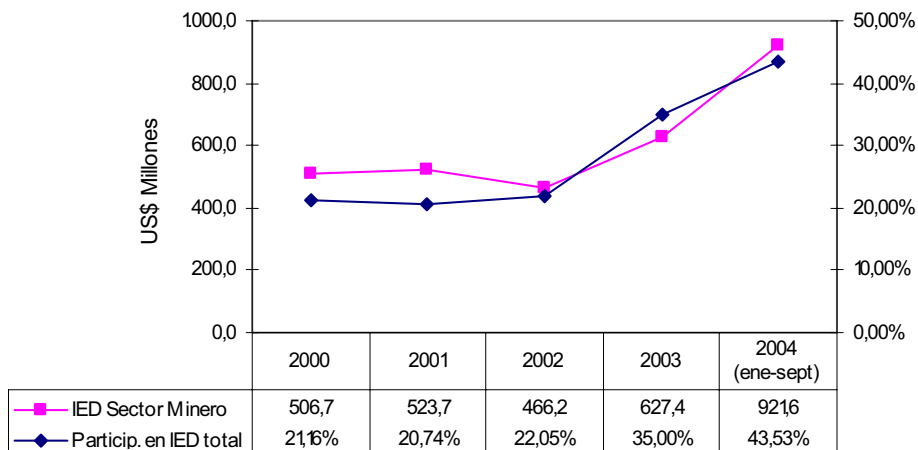
2. Información del Sector Minero

EL SECTOR MINERO EN COLOMBIA DE CARA AL MUNDO

El principal aporte de la industria minera a la economía colombiana se evidencia en los flujos de inversión extranjera directa (IED) hacia el sector y en el dinamismo del comercio internacional de sus productos. Siguiendo con la tendencia creciente de los últimos años, en el 2004 el comportamiento de estos indicadores registra niveles notablemente superiores a los registrados en 2003.

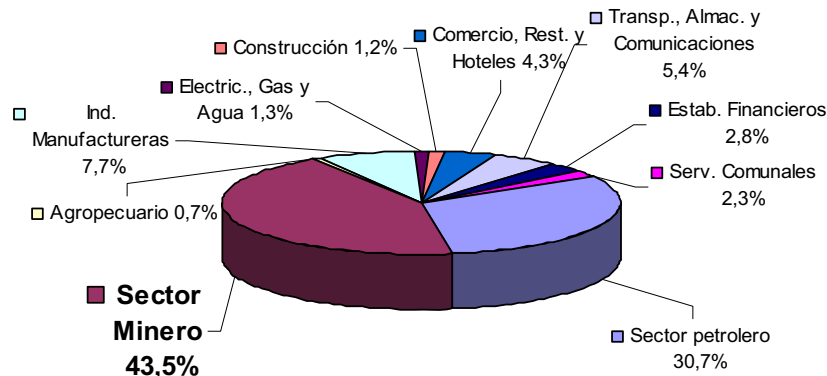
Según los datos registrados en balanza de pagos por el Banco de la República, hasta septiembre de 2004, el sector minero atrajo inversiones del exterior cercanas a USD \$922 millones, superando en 46,89% los flujos de capital foráneo de todo el año 2003 hacia esta actividad. De esta manera, el sector minero se consolida como el principal destino de la inversión extranjera hacia el país, aportando el 43,5% del total nacional.

GRÁFICO 1 INVERSIÓN EXTRANJERA DIRECTA EN MINERÍA



Fuente: INGEOMINAS Elaboró: UPME

GRÁFICO 2 FLUJOS INVERSIÓN EXTRANJERA DIRECTA
PARTICIPACIÓN POR SECTOR 2004



Fuente: Balanza de pagos, Banco de la República, cálculos UPME, cifras ene – sept. 2004

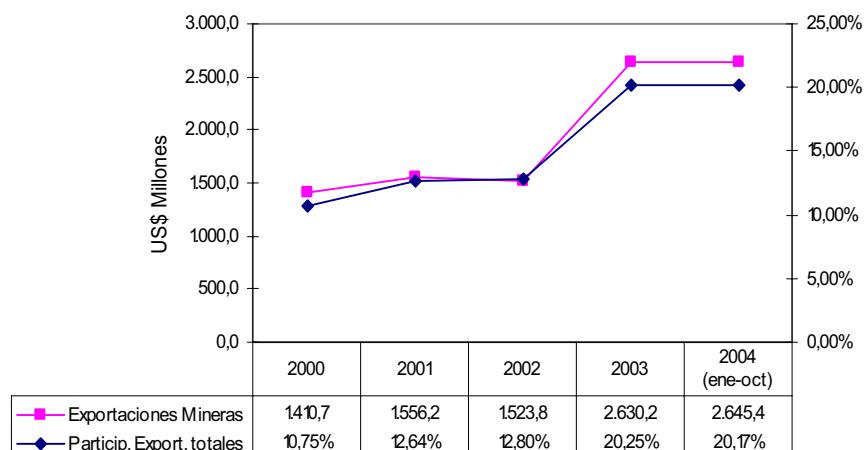
EL SECTOR MINERO EN COLOMBIA DE CARA AL MUNDO

Viene de página anterior

Para 2005, se vislumbra un panorama bastante positivo en este campo ante los anuncios de multinacionales establecidas en el país como Drummond y Glencore International acerca de reinversiones en proyectos carboníferos en la costa norte y el interés de compañías mineras como la compañía africana AngloGold Ashanti y la canadiense Greystar Resources por desarrollar proyectos auríferos en el departamento de Bolívar y Santander.

En cuanto a la incidencia del sector minero en el dinamismo del comercio internacional de Colombia, es necesario destacar que las exportaciones de minerales han jalonado el crecimiento las ventas del país al exterior en los últimos años y constituyen la quinta parte del total nacional con USD \$2.645 millones hasta octubre de 2004, por encima del valor registrado para todo el año 2003. Este comportamiento se debe principalmente al auge de las exportaciones de carbón, que se ubica como el segundo renglón de exportación del país y asegura el posicionamiento de Colombia entre los mayores exportadores de carbón térmico en el mundo.

GRÁFICO 3 EXPORTACIONES DEL SECTOR MINERO



Fuente: DANE Cálculos UPME

El valor de las exportaciones de enero a octubre de 2004 alcanza los US\$ \$1.460 millones, representados en cerca de 46 Mt, indicando un crecimiento de 17,8% con respecto al mismo periodo de 2003.

El carbón se destinó mayoritariamente a atender los mercados de la Unión Europea (47%) y Estados Unidos (25,6%). Por su parte, las exportaciones de ferróníquel

alcanzaron un valor de USD \$518 millones, 56% por encima del mismo periodo de 2003.

Este mineral se consolida como uno de los productos de exportación del país con mayor dinamismo, registrando incluso un crecimiento de 25% comparado con el total del año pasado. El 50% de las ventas al exterior de este mineral se dirigen hacia la Unión Europea.

EL SECTOR MINERO EN COLOMBIA DE CARA AL MUNDO

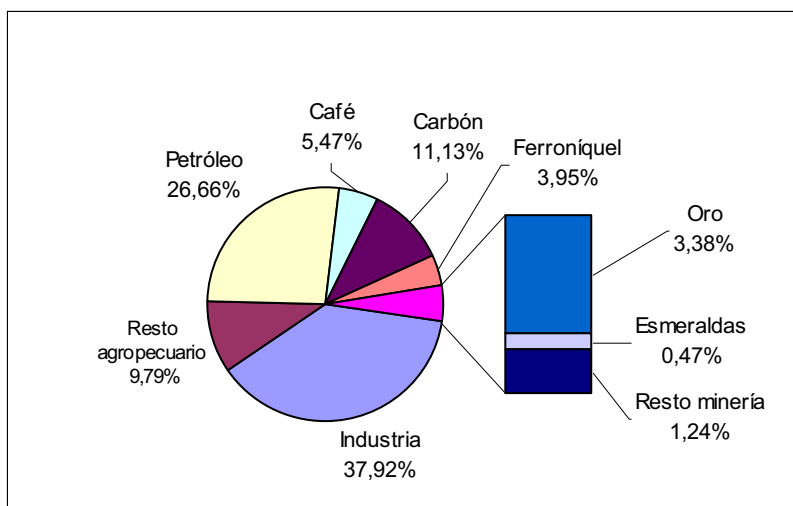
Viene de página anterior

Adicionalmente, los precios internacionales de los metales preciosos, en especial del oro, han estimulado las ventas de este mineral en el mercado internacional.

En 2003, el precio promedio en la Bolsa de Londres se ubicó en USD \$363/tr oz, el cual fue superado en 2004 registrando en promedio USD \$409/tr oz.

Al parecer, por esta razón el valor de las exportaciones registradas de oro, reportadas por el DANE, alcanzó cifras récord de USD \$581 millones en 2003 y pese al descenso observado en el volumen de exportación, de enero a octubre de 2004 se exportaron USD \$444 millones.

GRÁFICO 4 ESTRUCTURA DE LAS EXPORTACIONES COLOMBIANAS, 2004



Fuente: DANE Cálculos UPME Datos a octubre de 2004

Sobre la revaluación...

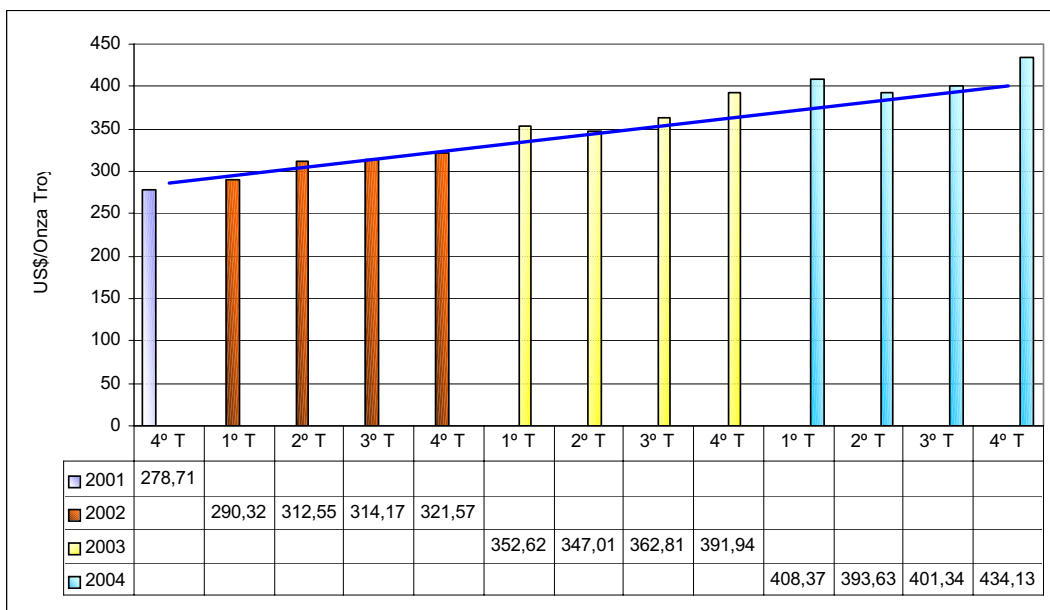
Finalmente, tal como sucedió en todos los sectores exportadores durante el 2004, los ingresos por exportaciones del sector minero, especialmente de los productores nacionales, recibieron el efecto de la revaluación del peso, a pesar del crecimiento sostenido en los niveles de exportación. A manera de indicador de este efecto, resulta interesante comparar el incremento del valor de las exportaciones en pesos y dólares entre 2003 y 2004. El resultado de este ejercicio para minería en su conjunto durante el periodo enero – octubre de cada año muestra que mientras el crecimiento en dólares fue de 20,12%, en

moneda local fue sólo de 10,64%, con un marcado énfasis en ferroníquel y carbón.

Con base en todo lo anterior y a pesar de las situaciones cambiantes presentadas en el último año, es indiscutible la importancia del aporte de la industria minera en la generación de divisas para el país. Se espera que el flujo de capitales hacia el sector continúe con su tendencia positiva, dadas las condiciones de precios favorables de los minerales en el mercado internacional y se logren ejecutar con éxito importantes proyectos de exploración y explotación que permitan aprovechar el vasto potencial geológico minero que posee el país.

EVOLUCIÓN DEL PRECIO DEL ORO
2001 A 2004

Se ha dicho que la evolución de la oferta y demanda de minerales a nivel mundial es incierta, como también los cambios que se puedan dar en los patrones de consumo y en la estructura de la producción, factores que a su vez han determinado las cotizaciones de los diversos minerales en los mercados. En el caso del oro, es de considerarse que además de ser el metal precioso de mayor volatilidad en precios frente al desempeño de la economía global o a eventuales conflictos y guerras internacionales, alcanza en ocasiones crecimientos inusuales.



Fuente: INGEOMINAS Elaboró: UPME

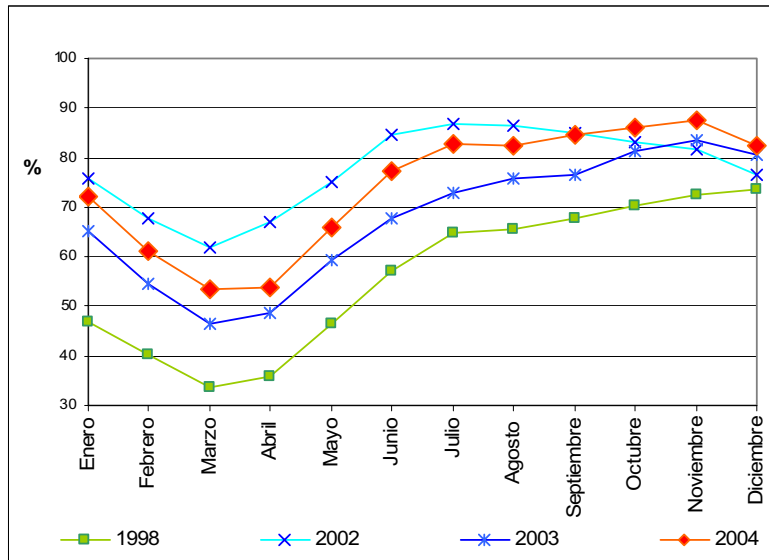
La gráfica muestra la tendencia creciente de los precios del oro a partir del último trimestre del 2001 hasta el tercer trimestre del 2004, pasando su precio de un promedio de 278 dólares en el último trimestre del 2001 a superar los 400 dólares por onza durante todo el 2004, logrando inclusive algunos registros mayores a 450 dólares durante el último trimestre del año y registrando un promedio de 456 dólares la onza Troy en el 2004.

Entre las razones que podrían explicar el incremento sostenido en el precio internacional del oro, se podrían enunciar

algunas como el crecimiento económico de China en los últimos años, país que como en otros mercados de “commodities”, ha movido la demanda mundial. De hecho, este país es el tercer consumidor de oro, después de India y Estados Unidos; otra posible razón es el debilitamiento del dólar frente a otras monedas, lo cual favorece la importación del oro en países regidos por monedas como el euro y el yen. Otro aspecto es el aumento en la capacidad de compra de oro por parte de los países productores de petróleo a raíz del crecimiento de los ingresos por efecto del auge del precio de este último.

3. Información del Sector Eléctrico

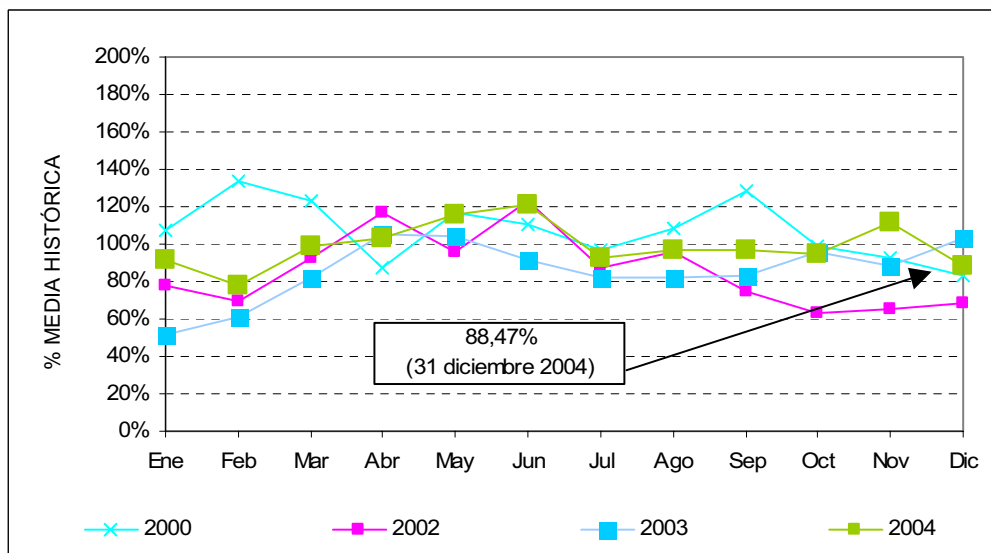
EVOLUCIÓN MENSUAL DEL EMBALSE AGREGADO NACIONAL
1998 A DICIEMBRE 2004



Fuente: ISA

Se observa el comportamiento del embalse agregado, considerando los niveles mínimo y máximo. Durante diciembre de 2004 se presentó un aumento de 2% comparado con el mismo mes del año anterior.

APORTE HÍDRICO MES
2000 A DICIEMBRE 2004



Fuente: ISA

Se observa en la gráfica el comportamiento de los aportes, considerando los niveles mínimo y máximo. Durante el mes de diciembre de 2004 se presentó una disminución del 14% en los aportes, comparado con el mismo mes del año anterior.

CAPACIDAD EFECTIVA DE GENERACIÓN DE ENERGÍA ELÉCTRICA - MW
 ENERO 17 DE 2005

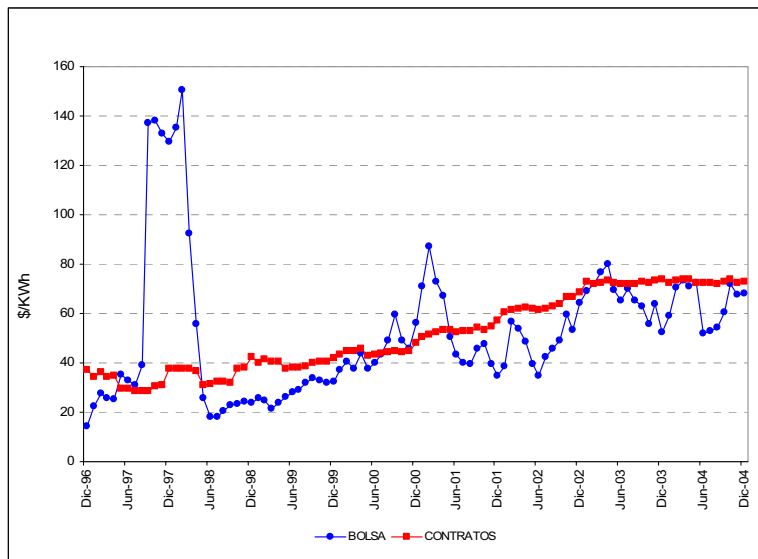
Cogeneradores y Autoprodutores	25,2
Hidráulica	8.557,0
Menores	400,3
Térmica a carbón	692,0
Térmica a gas	3.724,0
Total	13.398,5

Fuente: ISA

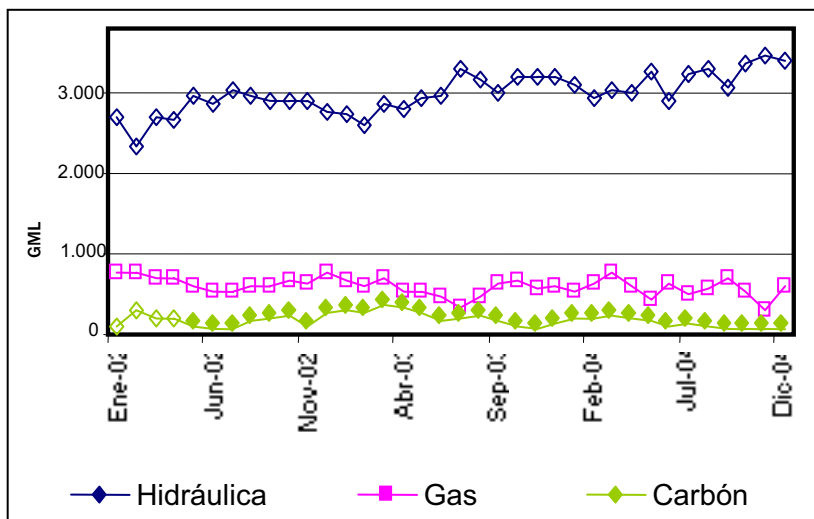
EVOLUCIÓN DE PRECIOS DE ENERGÍA ELÉCTRICA EN BOLSA Y CONTRATO NACIONAL
 DICIEMBRE 1996 A DICIEMBRE 2004

El precio promedio de energía eléctrica en bolsa durante diciembre de 2004 aumentó en un 30% respecto al mismo mes de 2003, debido a los indicios de fenómeno del Pacífico para el próximo año.

El precio promedio de energía eléctrica en contrato, registró una disminución durante diciembre de 2004, comparado con el mismo mes de 2003.



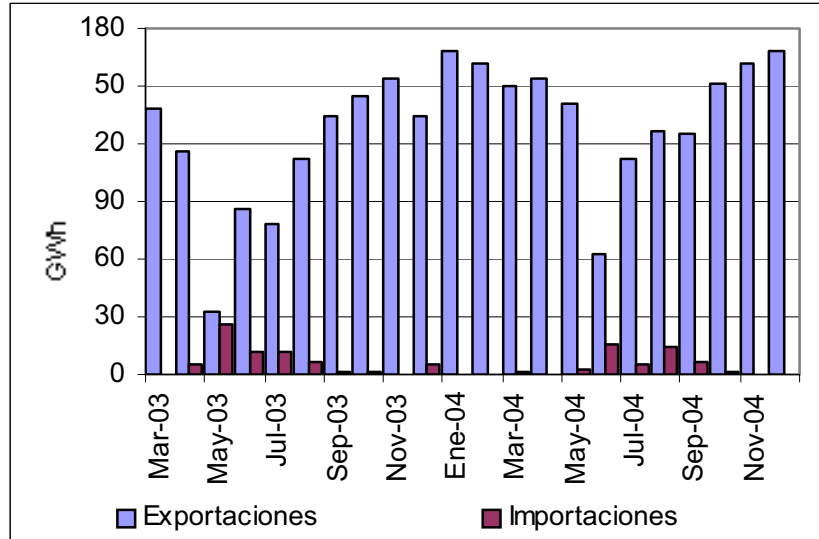
GENERACIÓN DE ENERGÍA ELÉCTRICA
 2002 A DICIEMBRE 2004



Durante el 2004, la generación a gas no registró variaciones respecto al año anterior.

Durante este mismo periodo, la generación hidráulica aumentó 6%, mientras que la generación a carbón registró una disminución de 38%.

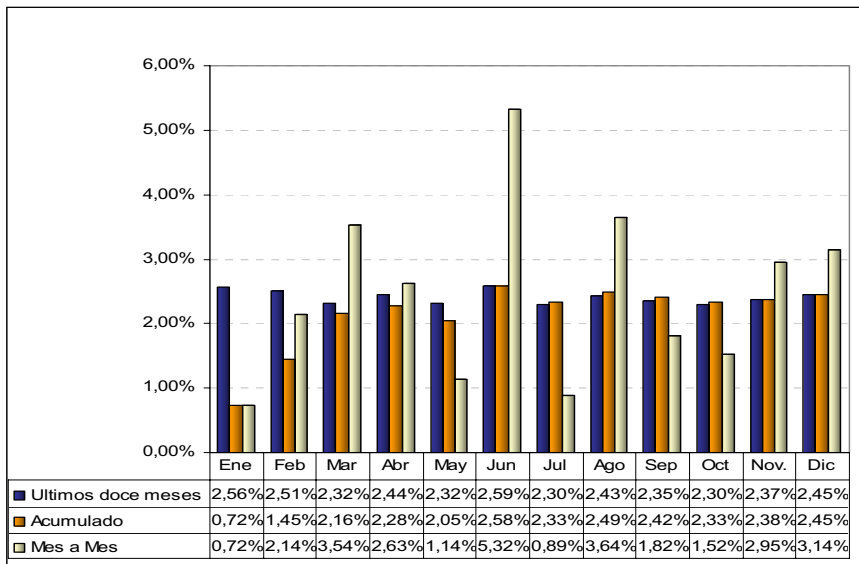
INTERCAMBIOS COMERCIALES TIES - GWh
MARZO 2003 A DICIEMBRE DE 2004



Fuente: ISA

Durante el año 2004, se registraron exportaciones de energía eléctrica por 1.681,87 GWh, que representan un aumento del 49% respecto al año anterior.

SEGUIMIENTO A LA DEMANDA DE ENERGÍA ELÉCTRICA - GWh
DATOS ACTUALIZADOS A DICIEMBRE DE 2004



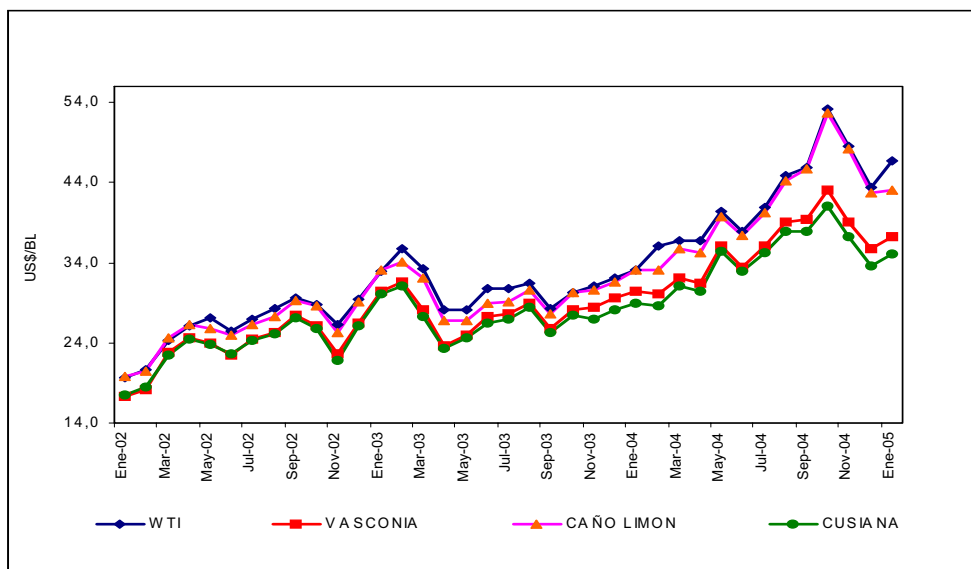
Nota: Incluye corrección por año bisiesto
FUENTE. UPME

Durante diciembre se registró una demanda de 4.088 GWh, lo que representa un aumento de 3.14% con respecto al mismo mes del año anterior.

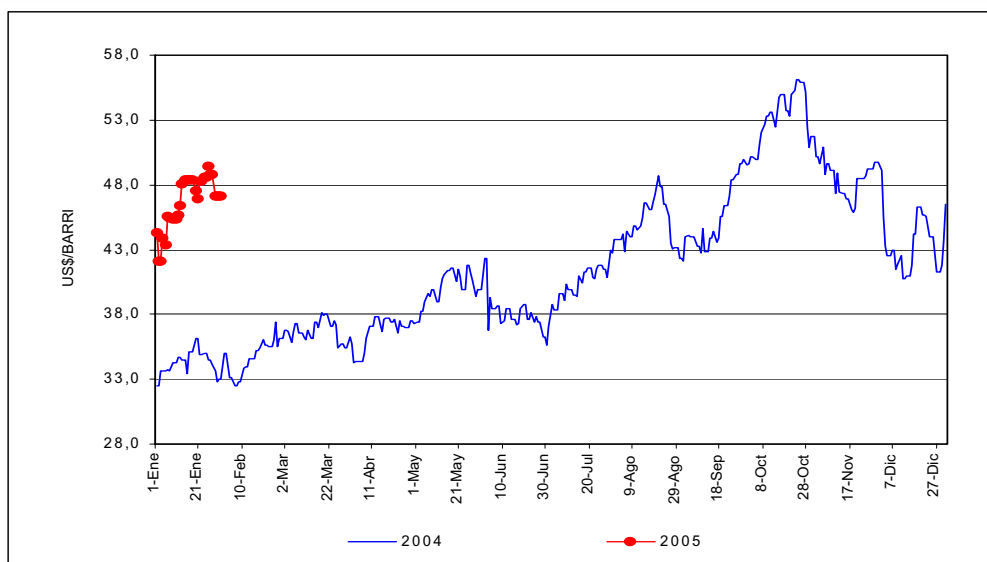
Se registra un crecimiento mensual de 1,54%, y un crecimiento durante los últimos 12 meses de 2,45%, lo cual representa un crecimiento acumulado de 2,45%.

4. Información del Sector Hidrocarburos

PRECIO INTERNACIONAL DEL CRUDO
ENERO 2002 A ENERO 2005
USD\$ / BARRIL



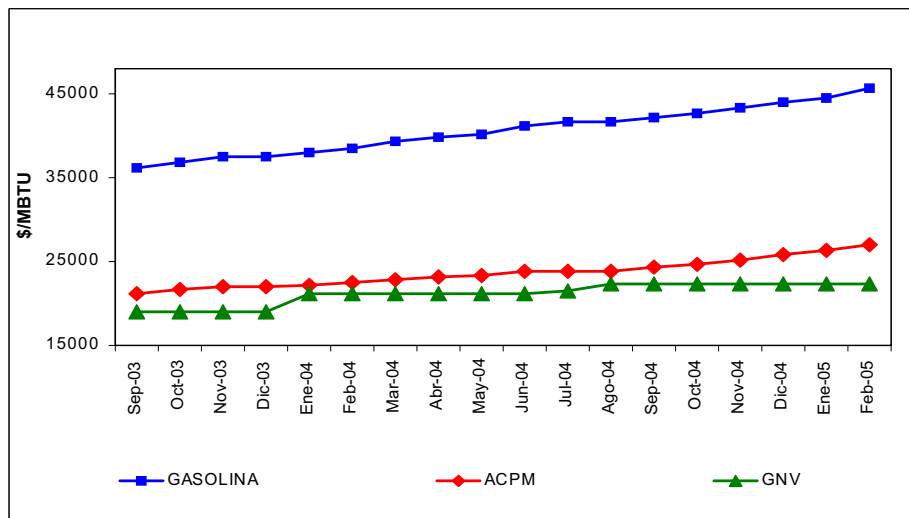
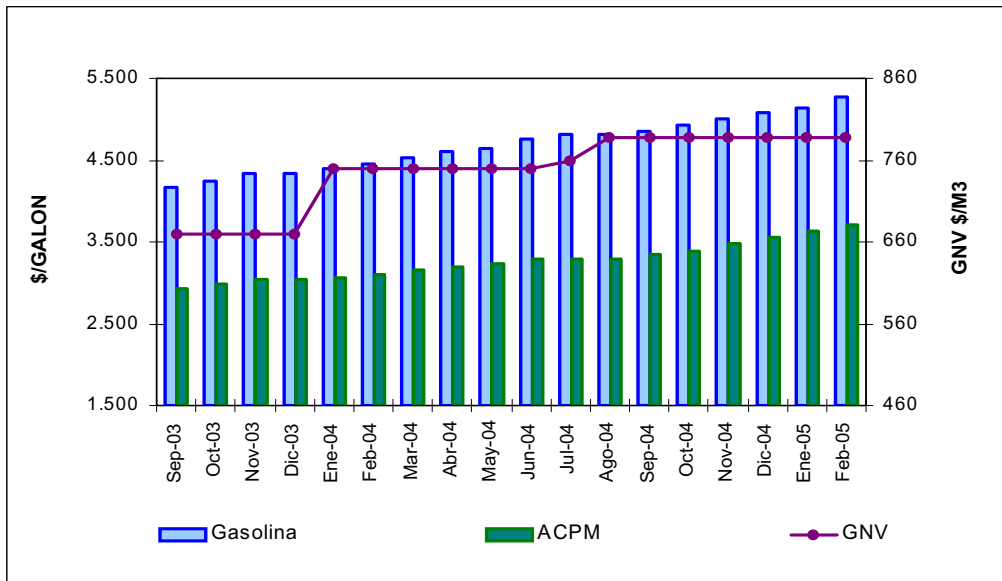
COTIZACIONES DIARIAS DEL CRUDO WTI
ENERO 2004 A ENERO 2005
USD\$ / BARRIL



Fuente BLOMBERG, PLATTS

Durante enero de 2005, los precios de crudo oscilaron entre 42 y 49 dólares por barril, presentando un incremento durante la segunda mitad del mes. Estas alzas se deben a que la OPEP acordó reducir la producción suplementaria de 1 millón de barriles en enero. Estas preocupaciones y las amenazas rebeldes a las elecciones en Irak, impulsaron los precios alcanzando su mayor valor el 25 de enero (49,41 US\$/Barril)

PRECIOS INTERNOS DE REFERENCIA DE GASOLINA CORRIENTE , ACPM Y GNV
BOGOTÁ



Fuente: Ministerio de Minas y Energía - Estudio de Recolección de Precios, UPME

Para el mes de febrero, se estableció el precio de referencia de la Gasolina corriente motor en Bogotá en \$5.268/galón, aumentando con respecto al mes anterior en un 2,42%. El ACPM registra un precio de referencia de \$3.715/galón, lo que representa un incremento del 2,21% con respecto al mes de enero. El precio de GNV es de \$787/m³, que se mantiene constante.

Por el desmonte gradual de subsidios y la variación en las tarifas de los poliductos, el precio de la gasolina presenta en febrero una de las alzas más fuertes en los últimos dos años.

El Ministerio de Minas y Energía explicó que para la fijación de los nuevos precios se tuvo en cuenta una cotización externa del petróleo de mediano plazo de US\$35,23/barril, de acuerdo con las más recientes evaluaciones realizadas por el Cambridge Energy Research Associates.

5. Normas Sectoriales Enero 2005

NORMAS EMITIDAS POR EL MINISTERIO DE MINAS Y ENERGÍA

SECTOR HIDROCARBUROS

Decreto 139 (25 Ene) Por el cual se modifican los parágrafos 2° y 3° del artículo 23 del Decreto 3683 del 19 de diciembre de 2003. Referente a la comercialización de petróleo crudo y/o sus mezclas.

Resolución 180079 (31 Ene) Por la cual se establecen las estructuras de precios de la Gasolina Motor Corriente y ACPM que se distribuyan en el Área Metropolitana de Cúcuta.

Resolución 180078 (31 Ene) Por la cual se modifica la Resolución 8 2439 del 23 de diciembre de 1998 y se establecen disposiciones relacionadas con la estructura de precios del ACPM.

Resolución 180077 (31 Ene) Por la cual se modifica la Resolución 8 2438 del 23 de diciembre de 1998 y se establecen disposiciones relacionadas con la estructura de precios de la Gasolina Motor Corriente.

Resolución 124004 (17 Ene) Por la cual se adiciona el plan de abastecimiento para la distribución de combustibles líquidos derivados del petróleo producidos en el país en situaciones de emergencia, a las estaciones de servicio ubicadas en los municipios fronterizos del departamento de la Guajira y se otorgan unos vistos buenos

Resolución 124003 (11 Ene) Por la cual se modifican los planes de abastecimiento para la distribución de combustibles importados de la República de Venezuela y/o producidos en el país en los municipios fronterizos del departamento de Arauca, se otorgan unos vistos buenos y se toman otras medidas

Resolución 124002 (11 Ene) Por la cual se modifican los planes de abastecimiento para la distribución de combustibles importados de la República de Venezuela y/o producidos en el país en los municipios fronterizos del departamento de Norte de Santander, se otorgan unos vistos buenos y se toman otras medidas

AGRADECIMIENTOS

- Ministerio de Minas y Energía
- DANE
- Interconexión Eléctrica S.A. ISA
- Ingeominas

Sus comentarios son muy importantes para mejorar la calidad de nuestros servicios.

Lo invitamos a que se comunique con nosotros : info@upme.gov.co