



REPÚBLICA DE COLOMBIA
MINISTERIO DE MINAS Y ENERGÍA

UNIDAD DE PLANEACIÓN MINERO ENERGÉTICA

Enero de 2006 – Edición Número 68

Boletín Mensual Minero Energético

CONTENIDO

Editorial

Sector
Minero

Sector
Eléctrico

Sector
Hidrocarburos
Petróleo
Gas

Noticias
Sectoriales

No. 68

Febrero
2006

UPME

Centros Ambientales Mineros

El estudio sobre la sostenibilidad y posible creación de centros ambientales mineros (CAM) adelantado por la UPME, ha resultado de gran impacto entre las gobernaciones, los entes municipales y las corporaciones autónomas regionales. En este documento, como se había comentado en una editorial anterior, se propone un esquema en el que el Estado facilita la creación de estos Centros y serán las regiones, en compañía de los mineros mismos, las encargadas de garantizar su sostenibilidad.

Estos CAM representan la oportunidad para intercambiar experiencias y apoyar a los mineros en la resolución de problemas legales, tecnológicos, económicos, sociales y ambientales.

Después de dar a conocer los resultados del estudio, el deseo de brindar oportunidades de capacitación al minero mediante estos CAM para garantizar la minería ambientalmente responsable, ha resurgido en las gobernaciones de Antioquia (municipios de Segovia y Remedios), Santander (municipios de Vetas y California), Huila (municipio de Palermo), Cesar, Putumayo y Córdoba, (municipios aun por definir).

La propuesta de la UPME es que estos CAM trabajen de manera conjunta con los entes territoriales y con las autoridades ambientales y mineras en la formulación de proyectos estratégicos mineros, integrados con los planes de ordenamiento territorial y de desarrollo.

La UPME destaca y valora la dimensión de los centros existentes, en especial aquellos que han logrado sobrevivir en ausencia de recursos (Sotomayor en Nariño, Ginebra en el Valle del Cauca y Tambo en Cauca). Para que este tipo de programas logre su objetivo, es fundamental que los responsables regionales garanticen los recursos y trabajen para alcanzar la sostenibilidad en el tiempo.

CARLOS ARTURO FLÓREZ PIEDRAHITA

Director General

2. Información del Sector Minero

PRONÓSTICO DE PRECIO DEL CARBÓN METALÚRGICO

2006



Foto: www.cerrejoncoal.com Juan Camilo Segura

Los principales analistas financieros internacionales han considerado en sus pronósticos del mercado de carbón para 2006 y 2007, una disminución en los precios de referencia de carbón metalúrgico, continuando con la tendencia hacia la baja presentada durante 2005. En promedio, el precio se proyecta alrededor de US\$115 por tonelada, con un nivel máximo de US\$125 por tonelada y un mínimo de US\$110 por tonelada.

Expertos consideran que la evolución de los precios del carbón metalúrgico en los próximos años no dependerá tanto del precio del coque, sino de factores como la capacidad adicional de los hornos en China, India, Japón y la necesidad de producir coque de alto poder para maximizar la producción de los altos hornos.

PROYECCIONES DE PRECIO PARA CARBÓN METALÚRGICO (Hard Met)

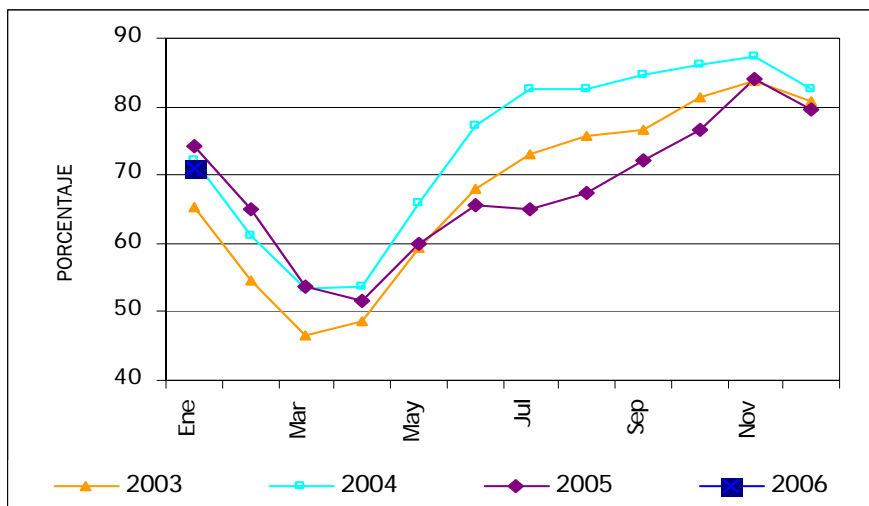
Analistas financieros	Precio Proyectado 2006 US\$ / t FOB
ABN Amro	115 - 120
Deutsche Bank	125
JP Morgan	120
Macquarie Bank	115
Morgan Stanley	110-115
Numis Security	115

Fuente: Mc Closkey's Coal Report, diciembre 2005
Coal Americas, enero 2006

A pesar de la consecuente reducción en los ingresos para los productores de carbón coquizable, entre otras causas, por la disminución en la cotización internacional, algunos analistas consideran que las ganancias podrían seguir siendo considerables mientras el precio se mantenga por encima de los US\$100. En este sentido, el mayor optimismo se presenta en Deutsche Bank, para quienes el precio por tonelada estará ubicado alrededor de US\$119 en 2007 y US\$110 en 2008. Sin embargo, otros analistas han proyectado una mayor caída: para Numis Security el precio será de US\$80 en 2007 y según JP Morgan irá disminuyendo hasta niveles de US\$90 en 2007 y US\$80 en 2008.

3. Información del Sector Eléctrico

EVOLUCIÓN MENSUAL DEL EMBALSE AGREGADO NACIONAL
ENERO 2003 A ENERO 2006

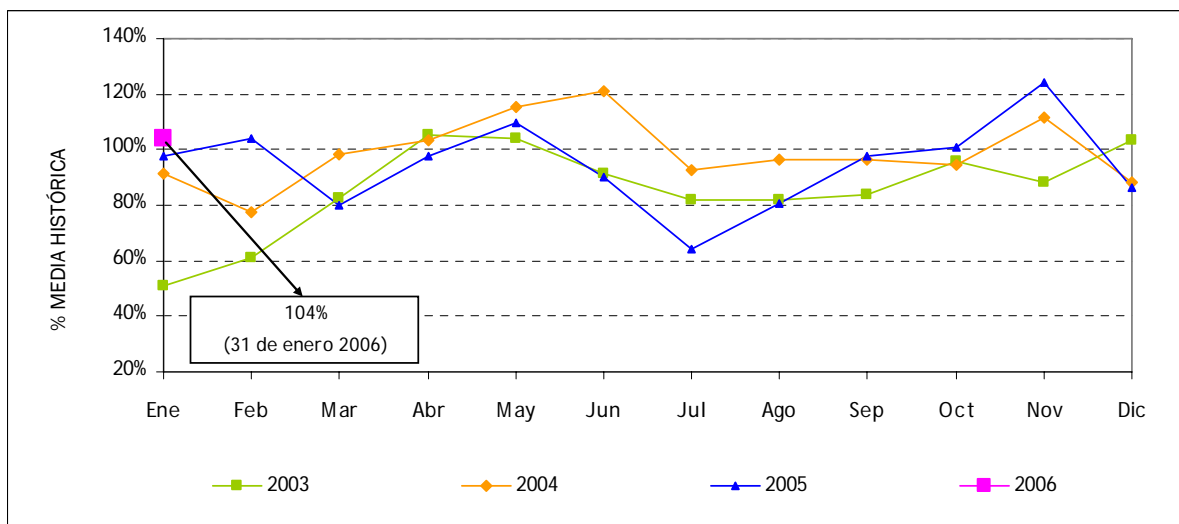


Fuente: XM

En el mes de enero de 2006 disminuyó el nivel del embalse en 8,70% con respecto a diciembre de 2005, registrándose en 70,86%.

Frente al mismo periodo de 2005, el nivel es inferior en un 3,36%.

APORTE HÍDRICO MES
2003 A ENERO 2006



Fuente: XM

Durante enero de 2006 se registró un aumento de 18% en el nivel de aportes hídricos al Sistema de Interconexión Nacional, frente al mes de diciembre de 2005. Esto debido a las precipitaciones del final del año anterior sobre los embalses.

CAPACIDAD EFECTIVA DE GENERACIÓN DE ENERGÍA ELÉCTRICA - MW
 FEBRERO 6 DE 2006

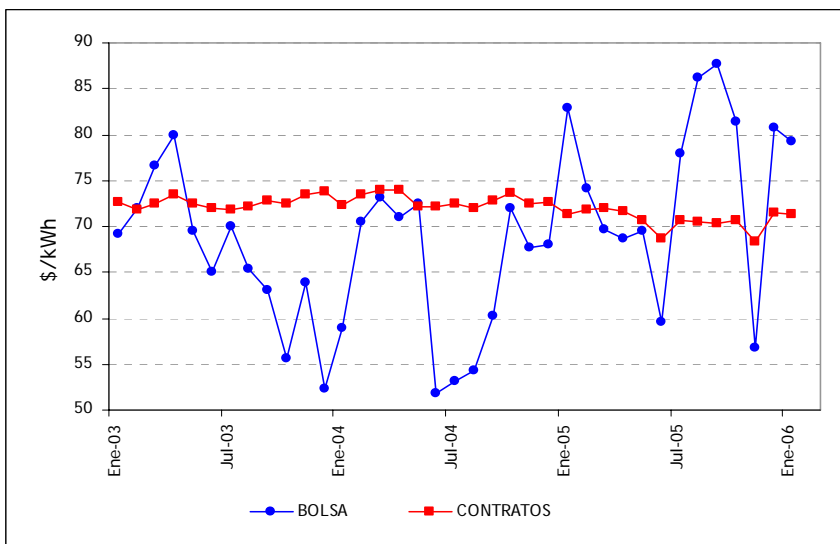
Cogeneradores y Autoprodutores	19,5
Hidráulica	8.532,0
Menores	424,5
Térmica a carbón	694,0
Térmica a gas	3.659,0
Total	13.329,0

Fuente: XM

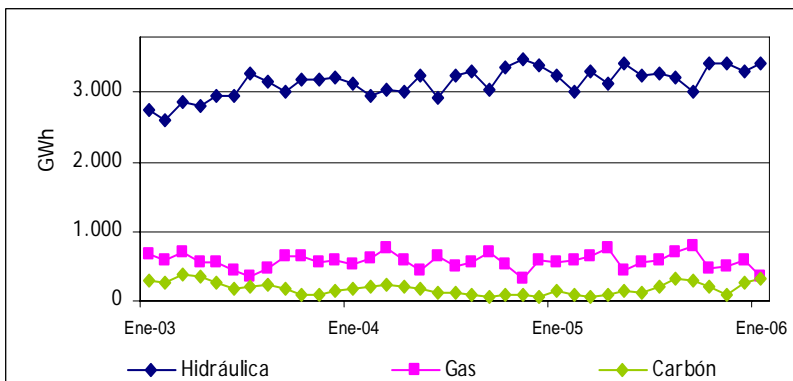
EVOLUCIÓN DE PRECIOS DE ENERGÍA ELÉCTRICA EN BOLSA Y CONTRATO NACIONAL
 ENERO 2003 A ENERO 2006

Durante enero de 2006 se registró una leve disminución en el precio en bolsa, registrándose en 79,33 \$/kWh, inferior en 1,35 \$/kWh con respecto a diciembre de 2005. Esto debido al aumento en el nivel de aportes hídricos al SIN.

El precio promedio de los contratos despachados en diciembre fue de 71,35 \$/kWh, manteniéndose estable.



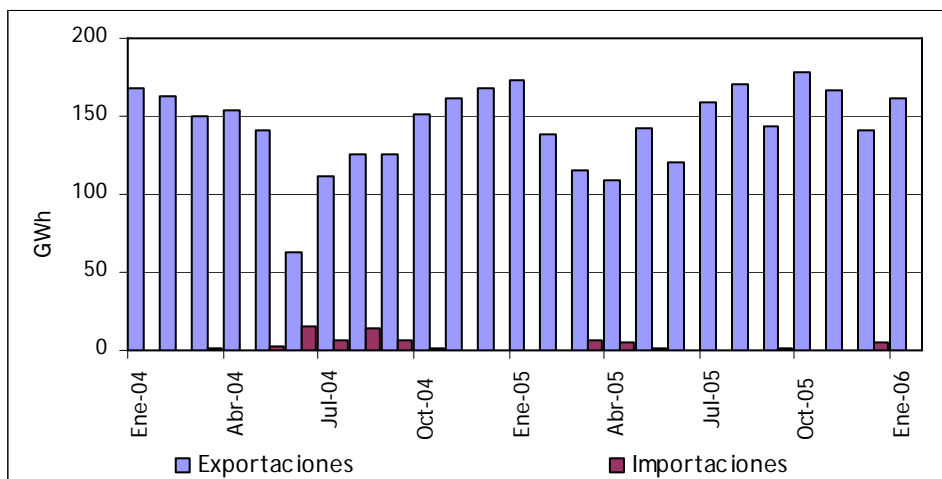
GENERACIÓN DE ENERGÍA ELÉCTRICA
 ENERO 2003 A ENERO DE 2006



La generación registrada en el SIN durante enero de 2006, incluyendo menores, fue de 4.234,36 GWh.

Las tendencias de participación de generación hidráulica, a gas y a carbón, se mantienen estables.

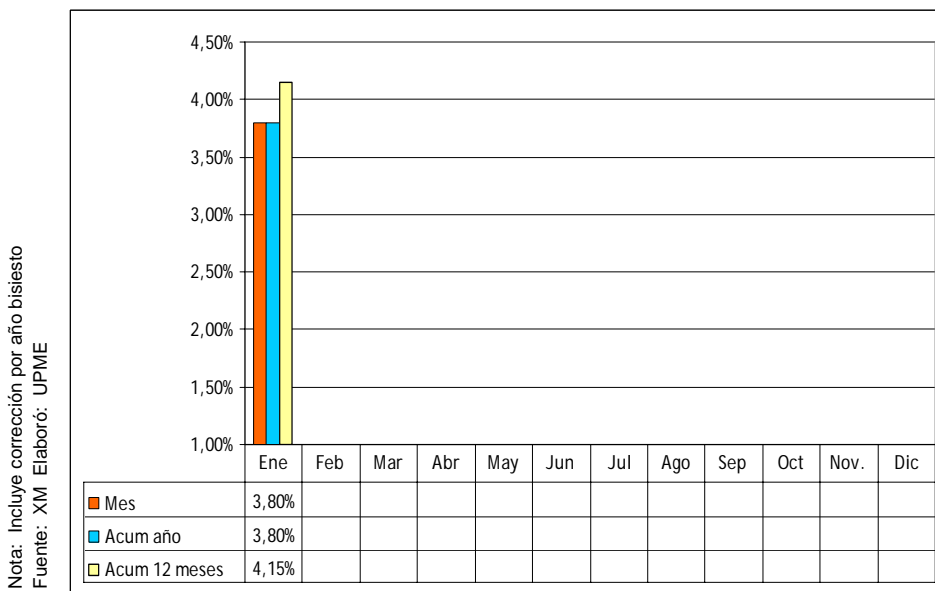
INTERCAMBIOS COMERCIALES - GWh
2004 A ENERO 2006



Fuente: XM Elaboró: UPME

Durante enero de 2006 se registró un aumento en el volumen de exportaciones de energía hacia Ecuador con respecto a diciembre, registrándose en 161,06 GWh, mientras que Ecuador no registró exportaciones hacia Colombia durante este periodo.

SEGUIMIENTO A LA DEMANDA DE ENERGÍA ELÉCTRICA - GWh
DATOS ACTUALIZADOS A ENERO DE 2006



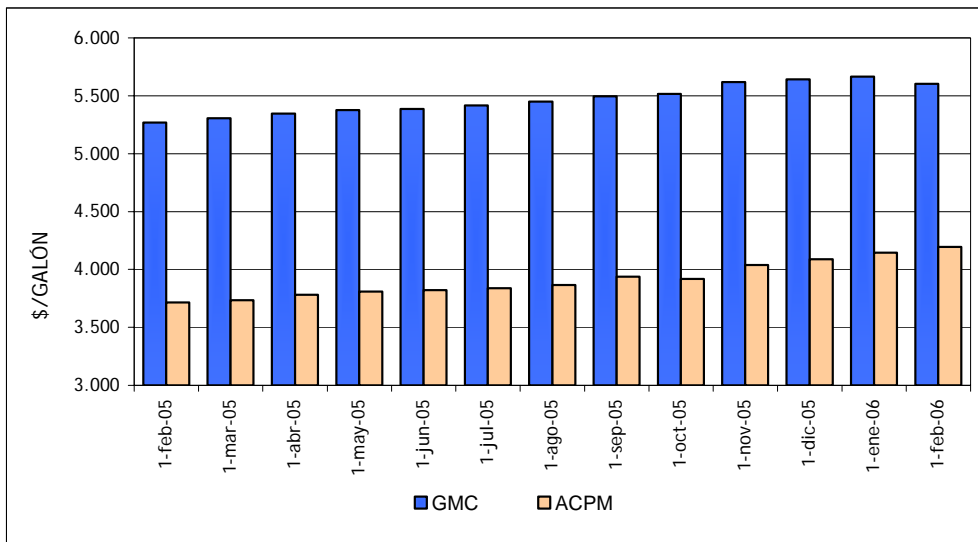
Nota: Incluye corrección por año bisiesto
Fuente: XM Elaboró: UPME

El crecimiento en la demanda de energía en enero de 2006 se ubicó por debajo del escenario bajo. Entre otras, la razón de este bajo crecimiento fue el periodo de vacaciones de principio de año, efecto que se encuentra al analizar la serie diaria donde se aprecia un salto en la demanda a partir del 23 de enero. Este efecto se ha acentuado particularmente en los últimos tres años.

Con todo lo anterior, la demanda creció un 3,8% con respecto al mismo mes del 2005.

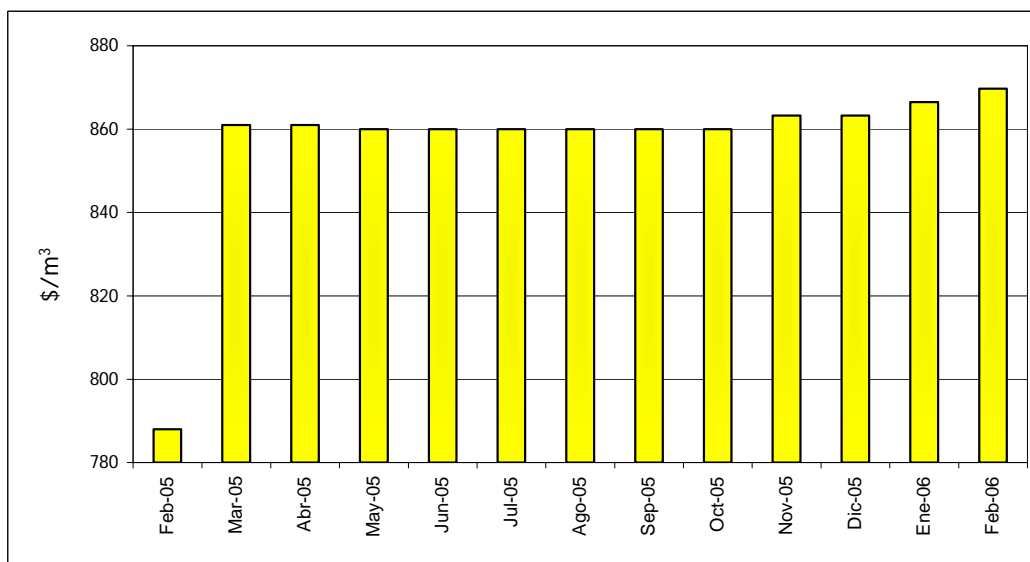
4. Información del Sector Hidrocarburos

PRECIOS REFERENCIA DE GASOLINA CORRIENTE Y ACPM EN BOGOTÁ
FEBRERO 2005 A FEBRERO 2006



Fuente: UPME

PRECIO PROMEDIO DE GNV EN BOGOTÁ
FEBRERO 2005 A FEBRERO 2006

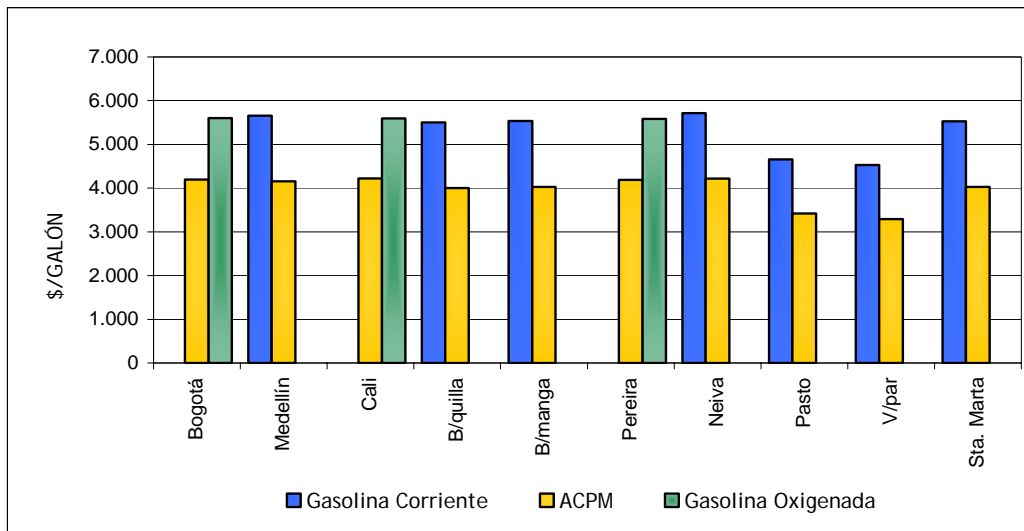


Fuente: Estudio de Recolección de Precios, UPME

El precio de referencia para la gasolina corriente motor en la ciudad de Bogotá durante el mes de febrero es de \$5.602,93 por galón, disminuyendo en \$63 con respecto al mes anterior. Lo anterior se explica por el ingreso al mercado bogotano de la gasolina motor corriente oxigenada. El ACPM presentó un precio de referencia de \$4.195,51 por galón, \$50 más que el precio de referencia presentado en el mes de enero. El precio de GNV se incrementó a \$869,75 por m³.

PRECIOS REFERENCIA DE GASOLINA CORRIENTE Y ACPM POR CIUDADES

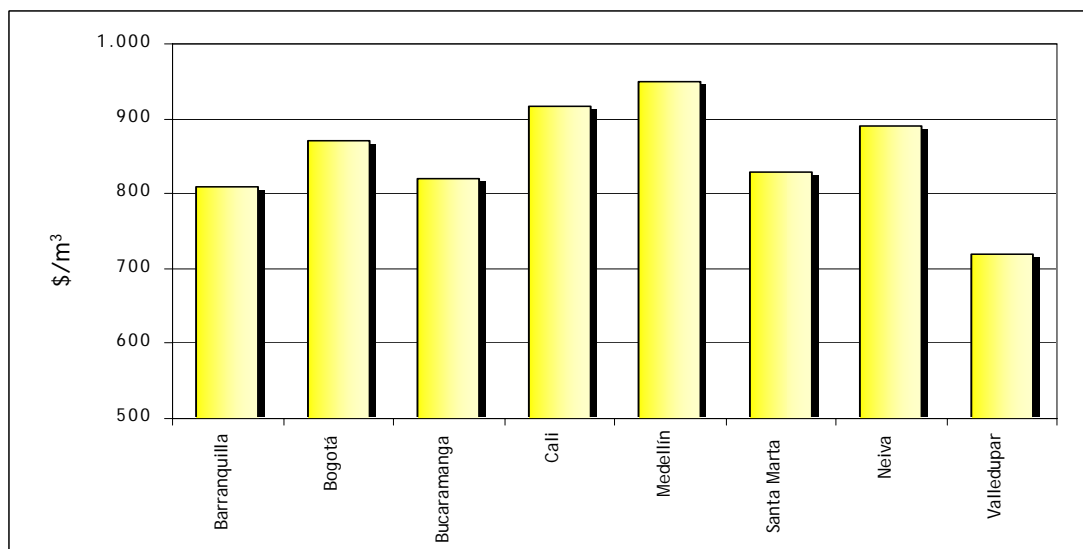
FEBRERO 2006



Fuente: Estudio de Recolección de Precios, UPME

PRECIO PROMEDIO DE GNV POR CIUDADES

FEBRERO 2006

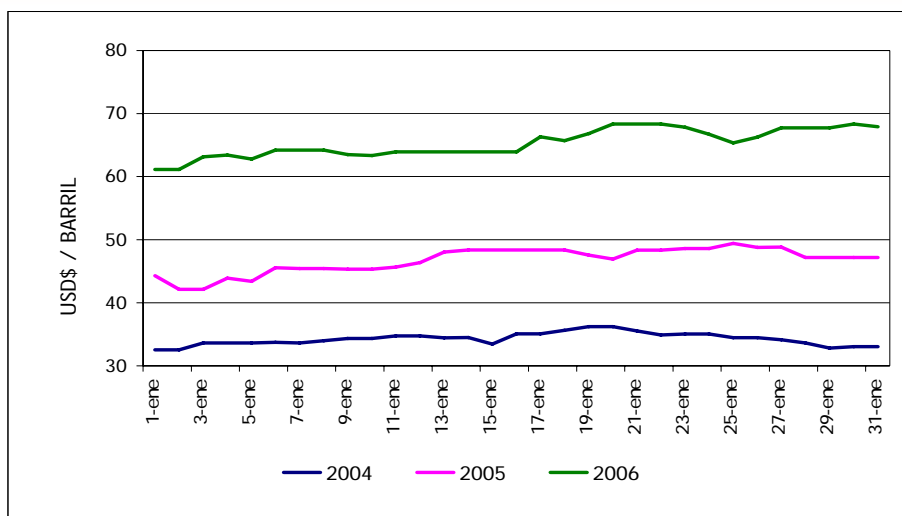


Fuente: Estudio de Recolección de Precios, UPME

Durante el mes de febrero de 2006 las ciudades con precios de referencia más altos en Colombia para la venta de gasolina corriente motor son Medellín y Neiva con 5.657,90 y 5.716,93 pesos/galón respectivamente. La ciudad con el precio más bajo es Barranquilla con \$5.484,82 por galón.

En Medellín se distribuye el GNV de mayor precio con \$948,50 por m³, mientras el de precio más bajo se registra en Valledupar con \$710 por m³.

COTIZACIONES DIARIAS DEL CRUDO WTI
ENERO 2006



Fuente PLATTS

La decisión de Irán de desafiar al Organismo de Energía Atómica (OIEA) y reanudar en pleno su programa nuclear, desató nuevos temores sobre la inestabilidad del precio del petróleo. Las primeras consecuencias se sintieron a finales de enero, cuando las transacciones bursátiles iniciales reportaron un aumento promedio de US\$1 por barril en los distintos tipos de petróleo cotizados. De conservarse esta tendencia, el precio del barril superará los US\$70.

AVANCE PROGRAMA DE REPOSICIÓN Y MANTENIMIENTO
CILINDROS DE GLP

A continuación se presenta el historial del programa de reposición de cilindros, con corte a 31 de diciembre de 2005.

	TAMAÑO	2003	2004	2005	TOTAL
CILINDROS RECIBIDOS	20 LBS	36,194	128,071	141,999	306,264
	30 LBS	215	1,247	1,537	2,999
	40 LBS	168,337	784,793	736,273	1,689,403
	80 LBS	2,612	4,258	3,720	10,590
	100 LBS	7,192	37,057	9,464	53,713
	TOTAL	214,550	955,426	892,993	2,062,969
CILINDROS DESTRUIDOS	20 LBS	34,542	126,249	139,097	299,888
	30 LBS	215	1,236	1,386	2,837
	40 LBS	152,072	787,121	736,083	1,675,276
	80 LBS	2,612	4,234	3,744	10,590
	100 LBS	5,695	37,835	9,525	53,055
	TOTAL	195,136	956,675	889,835	2,041,646
CILINDROS CERTIFICADOS	30 LBS	245,519	972,285	925,312	2,143,116
	80 LBS	24,000	42,456	14,291	80,747
	TOTAL	269,519	1,014,741	939,603	2,223,863
CILINDROS ENTREGADOS	30 LBS	195,137	962,156	916,068	2,073,361
	80 LBS	7,759	41,919	12,826	62,504
	TOTAL	202,896	1,004,075	928,894	2,135,865
FACTURADOS Y APROBADOS	30 LBS	129,613	927,658	865,717	1,922,988
	80 LBS	5,395	43,150	13,465	62,010
	TOTAL	135,008	970,808	879,182	1,984,998
Porcentaje facturado		6.8%	48.9%	44.3%	

Fuente Unión Temporal INTERGLP

5. Noticias Sectoriales

PLAN DE VENTA DE ECOGÁS SIGUE VIGENTE SE AJUSTA CRONOGRAMA

El Gobierno Nacional reiteró que el plan de enajenación de la participación estatal en la Empresa Colombiana de Gas, Ecogas, no se ha aplazado y el proceso continúa vigente de acuerdo a lo establecido. El Ministerio de Minas y Energía expidió el Decreto 410 del 8 de febrero de 2006 que establece *“Prorrógase hasta el 30 de junio de 2007 la vigencia del programa de enajenación de la participación estatal representada en activos, derechos y contratos de la Empresa Colombiana de Gas, Ecogas, relacionados con el transporte de gas natural, su operación y transporte mediante la constitución de la sociedad Transportadora de Gas del Interior (TGI) Empresa de Servicios Públicos Domiciliarios”*.



Dicha ampliación obedece a que la vigencia establecida en el Artículo 16 del Decreto 1404 de 2005 estaba prevista hasta el 30 de junio de 2006, plazo inferior al tiempo estimado del proceso bajo el cronograma actual.

Fuente: Comunicado Minminas

EN 2005 SE PAGARON \$2,1 BILLONES EN REGALÍAS POR HIDROCARBUROS



Según la Agencia Nacional de Hidrocarburos, la explotación de petróleo y gas les representó a los entes territoriales el pago efectivo de regalías por un valor de 2 billones 192 mil 561 millones de pesos en el 2005, cifra superior en 7,1% a la del 2004, sin incluir recursos cuyo pago se encuentra congelado.

La Agencia recordó que estos recursos deberán invertirse en proyectos prioritarios de salud, educación y saneamiento básico, de acuerdo con el Plan de Desarrollo de las entidades territoriales beneficiarias, e informó que en el sitio www.anh.gov.co, todo ciudadano puede consultar el último pago y la historia de desembolsos realizados a su municipio y departamento, para así realizar un efectivo control sobre la inversión que se haga con estos recursos.

Fuente: SNE - Presidencia

7,42% CRECIÓ DEMANDA DE ENERGÍA EN LA INDUSTRIA

En enero de 2006 la demanda de energía por parte del sector industrial que opera en Colombia, registró un crecimiento del 7,42%, en comparación con el mismo mes del 2005. De acuerdo con el informe mensual de la compañía XM, filial de ISA, en enero la industria colombiana consumió 42.946 MWh por día.

Por subsectores, el mayor incremento de la demanda se presentó en suministro de electricidad, gas y agua, con un repunte del 19,6%, seguido por comercio con 13,7% y transporte, almacenamiento y comunicaciones, con 11,9 %.

PROYECTO DE REGULACIÓN TÉCNICA PARA EL TRANSPORTE DE COMBUSTIBLES POR POLIDUCTOS

Hasta el 28 de febrero de 2006 se recibirán comentarios y observaciones a este proyecto de decreto publicado en el sitio web del Ministerio de Minas y Energía www.minminas.gov.co, en cumplimiento de las disposiciones legales vigentes en materia de regulación técnica



Aire más puro!

El Poder de la Naturaleza en su Motor**Boletín informativo***Mezcla 90% Gasolina + 10% Alcohol Carburante***LO QUE USTED DEBE TENER EN CUENTA PARA EL USO DE LA BIOGASOLINA**

Desde el primero de febrero se viene distribuyendo la Biogasolina en el centro del país. El producto se venderá en 450 estaciones de servicio de Bogotá, Cundinamarca, Meta, Casanare y algunos municipios de Boyacá.

Consulte las recomendaciones más importante sobre el uso de la Biogasolina:

¿Qué es la Biogasolina?

Es una mezcla que contiene 90 por ciento de gasolina y 10 por ciento de alcohol carburante. Este último producto se origina de un proceso de fermentación natural, luego de extraer los jugos de cultivos como la caña de azúcar, la remolacha, el maíz o la yuca.

El producto base se destila en una planta de procesamiento, luego se deshidrata y se desnaturaliza, para que no pueda ser consumido por el ser humano y se convierte en materia prima oxigenante de la gasolina.

En este estado se transporta a las terminales de los distribuidores mayoristas de combustibles, donde se mezcla el alcohol con la gasolina corriente o extra, obteniendo la Biogasolina, que después es trasladada a las estaciones de servicio para su venta al usuario final.

¿La Biogasolina es segura para el vehículo?

Usando Biogasolina no existe ningún riesgo adicional al que se corre utilizando gasolina pura. Todo vehículo tiene un alto porcentaje de seguridad original de fábrica.

¿El vehículo requiere un mantenimiento especial?

Tal como lo hace ahora, el consumidor debe realizar el mantenimiento de su vehículo y revisar de forma periódica el filtro de gasolina de su motor durante el primer mes de uso de la Biogasolina.

Debe asegurarse que el tanque de combustible del vehículo NO CONTenga AGUA. Esta verificación es importante realizarla antes del primer consumo de Biogasolina.

¿Qué ocurre con la presencia de agua en la mezcla?

Debido a la fuerte afinidad entre el agua y el alcohol, el agua puede ocasionar la separación de las fases, es decir, el alcohol y el agua se mezclan y se van hacia el fondo del tanque y cuando la bomba de combustible succiona el producto, podría estar solamente succionando agua mezclada con alcohol carburante y no Biogasolina.

También podría generar corrosión de las estructuras y la pérdida de combustible.

www.minminas.gov.co

 REPUBLICA DE COLOMBIA
 MINISTERIO DE MINAS Y ENERGIA
**AGRADECIMIENTOS**

- Ministerio de Minas y Energía
- SNE - Presidencia
- Expertos en Mercados XM
- Unión Temporal INTERGLP

Sus comentarios son muy importantes para mejorar la calidad de nuestros servicios.

Lo invitamos a que se comunique con nosotros : info@upme.gov.co

SEDE UPME : Carrera 50 No. 26-00 PBX. (57) 1 2220601 FAX. (57) 1 2219537
 Bogotá D.C. Colombia