



Febrero de 2007 – Edición Número 79

Boletín Mensual Minero Energético

CONTENIDO

Editorial

Sector
Minero

Sector
Eléctrico

Sector
Hidrocarburos

Petróleo
Gas

Noticias
Sectoriales

No. 79

Febrero
2007

UPME



Programa de aprovechamiento sostenible de minerales para la Sabana de Bogotá

En respuesta a la solicitud del Consejo Asesor de Política Minera, la UPME ha concluido el diseño de un programa para el aprovechamiento sostenible de minerales (PASM) para la Sabana de Bogotá, donde se adoptó la sostenibilidad como principio de acción y se asumió el complejo sistema de la minería regional como referencia de análisis.

Para el diseño de este programa se utilizó un esquema metodológico que combinó los conceptos “evaluación ambiental estratégica” para estudiar los impactos positivos y negativos de los proyectos, y “gobernanza” para garantizar el compromiso de los actores. De esta forma se obtuvo un programa basado en un modelo participativo e integral, que cuenta con instrumentos prácticos para hacer compatible el medio ambiente con la actividad minera competitiva.

Puesto que lo más relevante para consensuar un programa es la identificación y participación real de los actores estratégicos, el proceso de diseño del PASM contó con el acompañamiento de autoridades nacionales, regionales y locales (ambientales y mineras) y agremiaciones. Este acompañamiento se hizo a través de talleres y de la página WEB habilitada para recibir comentarios y observaciones.

El resultado fue un programa adaptativo y planificador, con objetivos, ejes estratégicos, responsables e indicadores, que permitirá atender los aspectos adversos de la actividad minera en la Sabana de Bogotá sin enfoques reactivos o pasivos, así como contar con políticas minero ambientales adecuadas que garanticen que las acciones restrictivas recaigan sobre las actividades mineras no sostenibles y que la percepción negativa generada por éstas no se transmita a las sostenibles.

El documento final ha sido entregado a los Ministerios de Minas y de Ambiente para que sean ellos quienes, con la coordinación de la Vicepresidencia de la República, avalen y lideren las estrategias propuestas por el PASM. En tal sentido se ha establecido un grupo de gestión conformado, además de los anteriores, por la CAR, Ingeominas, la Secretaría Distrital de Ambiente, Corpoguavio, representantes de los productores, alcaldes y la UPME. Entre las funciones de este grupo estarán la de promover las acciones y propiciar los espacios para que la minería sostenible sea la realidad dominante en la Sabana de Bogotá.

CARLOS ARTURO FLÓREZ PIEDRAHITA

Director General

Consulte mayor información en www.upme.gov.co/pasm

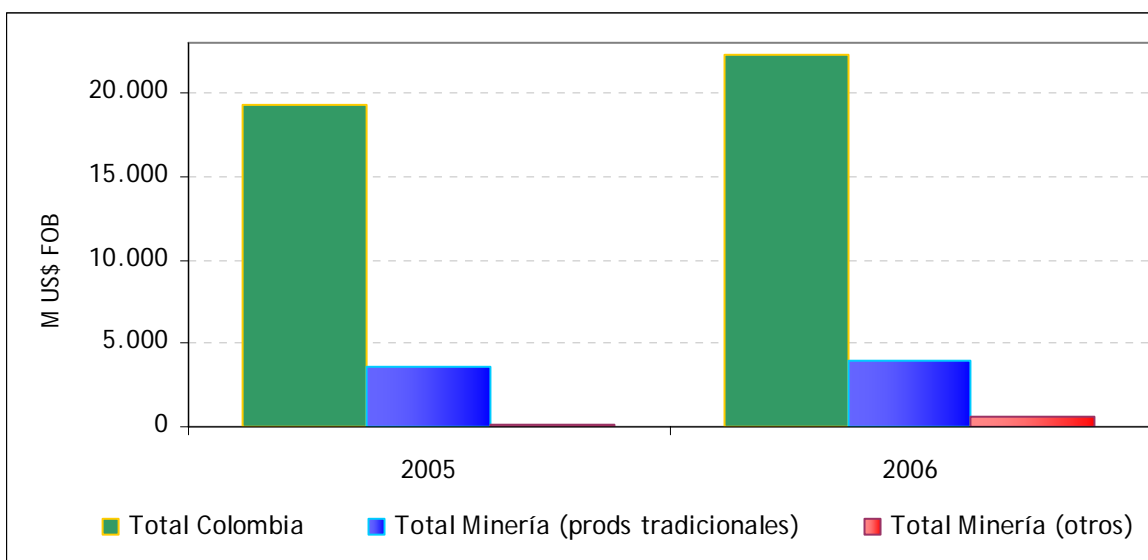
2. Información del Sector Minero

MINERÍA Y EXPORTACIONES

En los últimos años la actividad minera como negocio se ha visto favorecida en buena parte por el aumento registrado en los precios de la mayoría los *commodities* mineros en el mercado internacional, mejorando la situación del sector en términos de intercambio comercial.

El país no ha sido ajeno a esta realidad, lo que se refleja en un aumento de la producción interna de productos mineros, principalmente carbón y ferroníquel, así como en el monto de las exportaciones mineras “tradicionales” (carbón, coque, ferroníquel oro y esmeraldas), que ascendieron a U\$3,991 millones en el periodo enero - noviembre de 2006, que comparado con el mismo período del 2005 presentan un crecimiento del 10,97%.

VALOR DE LAS EXPORTACIONES COLOMBIANAS Y MINERAS
ENERO - NOVIEMBRE (2005-2006)



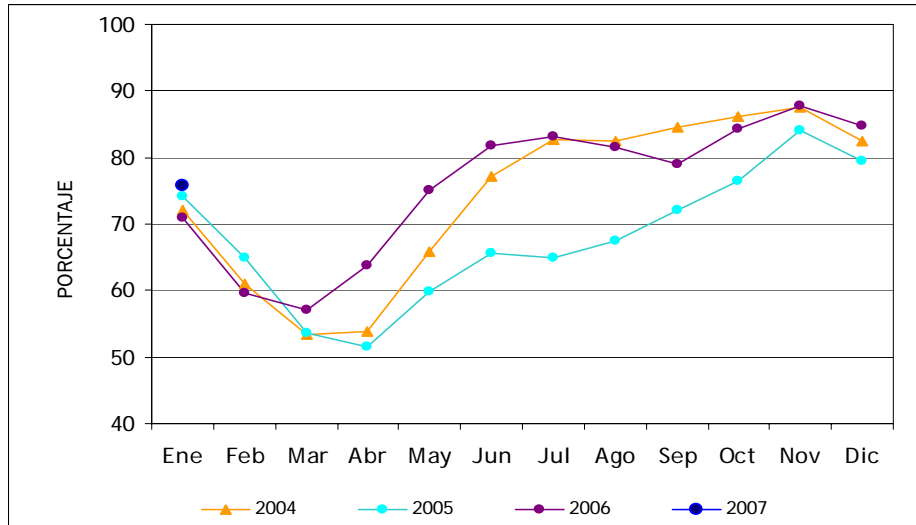
Fuente: DANE - Cálculos: UPME

Los productos de mayor importancia dentro de la canasta de exportaciones mineras son el carbón, el ferroníquel y los desperdicios y desechos de oro, con participaciones de 56,26%, 24,34% y 10,96%, respectivamente del valor exportado entre enero y noviembre del 2006.

Es importante resaltar el comportamiento de los desperdicios y desechos de oro (partida arancelaria 7112910000), pues en lo corrido del último año ha mostrado un inexplicable crecimiento : de un periodo a otro pasaron de US\$82,5 millones a US\$501 millones, crecimiento superior al 500%. Sin embargo, este gran crecimiento en valor no se vio reflejado en el consecuente incremento en volumen, ya que éste sólo creció un 73% (pasó de 19 t a 34 t). Este comportamiento bastante inusual pudo darse presumiblemente por dos circunstancias, una es el contrabando técnico, es decir que bajo esta denominación se estén exportando otros productos (p.e. joyas, con mayor valor agregado) y la segunda es que este producto en el exterior logró comercializarse durante el último año a mejores precios con respecto al año anterior, incluso con una tendencia superior a la registrada por los precios internacionales del oro en ese año.

3. Información del Sector Eléctrico

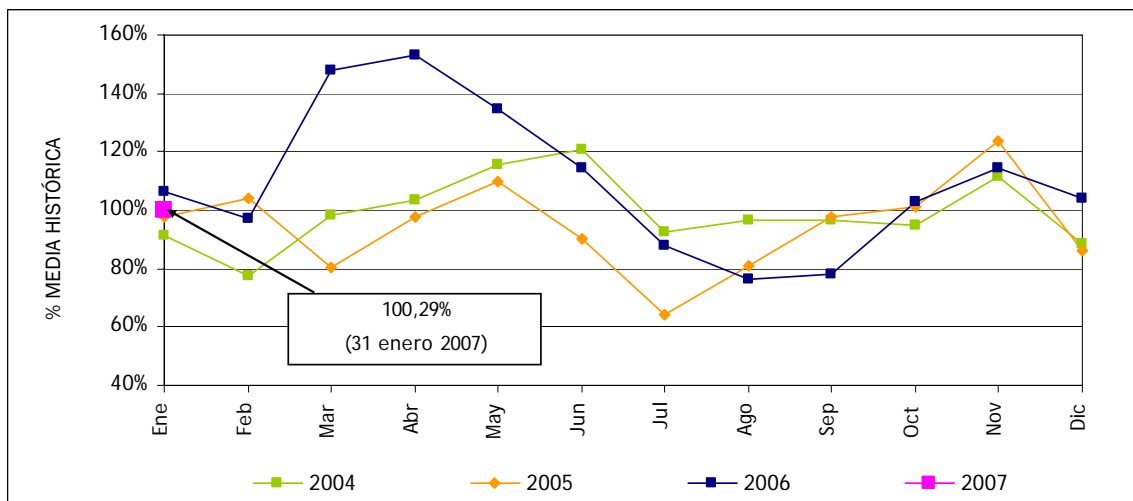
EVOLUCIÓN MENSUAL DE LOS PRINCIPALES EMBALSES DEL PAÍS
ENERO 2004 A ENERO 2007



Fuente: XM

En el mes de enero de 2007 el nivel de los embalses registró una disminución del 9,18% con respecto a diciembre. Sin embargo, este nivel es superior en un 4,84% con respecto al mismo periodo del 2006.

APORTE HÍDRICO MES
ENERO 2004 A ENERO 2007



Fuente: XM

Durante el mes de enero se registró una ligera disminución del 4,03% en el nivel de aportes hídricos al Sistema de Interconexión Nacional, registro que también es inferior en un 5,98% con respecto al mes de enero de 2006.

CAPACIDAD EFECTIVA DE GENERACIÓN DE ENERGÍA ELÉCTRICA - MW
FEBRERO 12 DE 2007

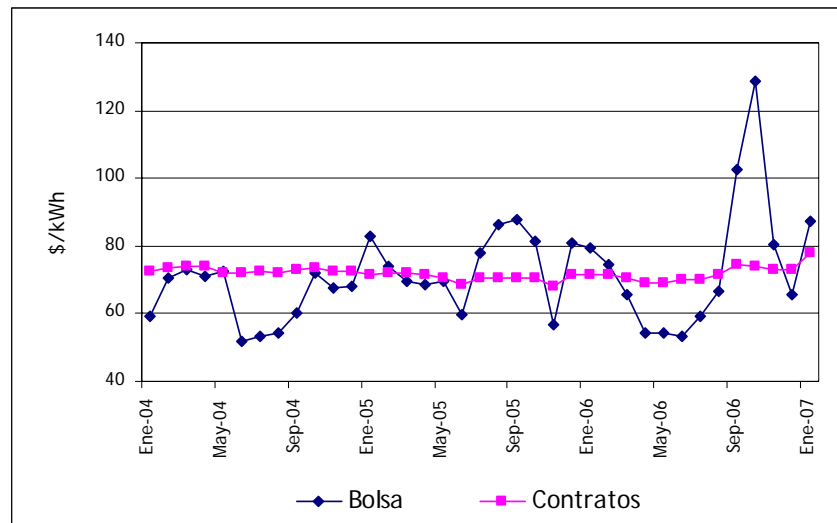
Cogeneradores y Autoprodutores	24,5
Hidráulica	8.511,0
Menores	480,0
Térmica a carbón	700,0
Térmica a gas	3.562,0
Total	13.277,5

Fuente: XM

EVOLUCIÓN DE PRECIOS DE ENERGÍA ELÉCTRICA EN BOLSA Y CONTRATO NACIONAL
ENERO 2004 A ENERO 2007

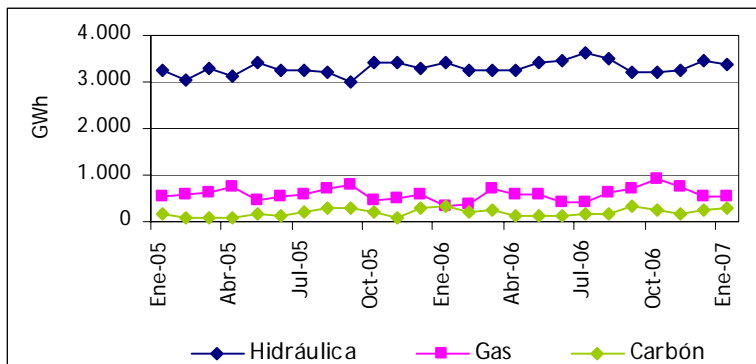
Durante el mes de enero, se registró una importante recuperación del precio en bolsa que se ubicó en \$87,5/kWh, superior en \$22,11 con respecto a diciembre de 2006.

En este periodo el precio promedio de contratos despachados también registró un leve repunte al ubicarse en \$78,17/kWh, superior en \$4,99 frente al precio del periodo anterior.



GENERACIÓN DE ENERGÍA ELÉCTRICA

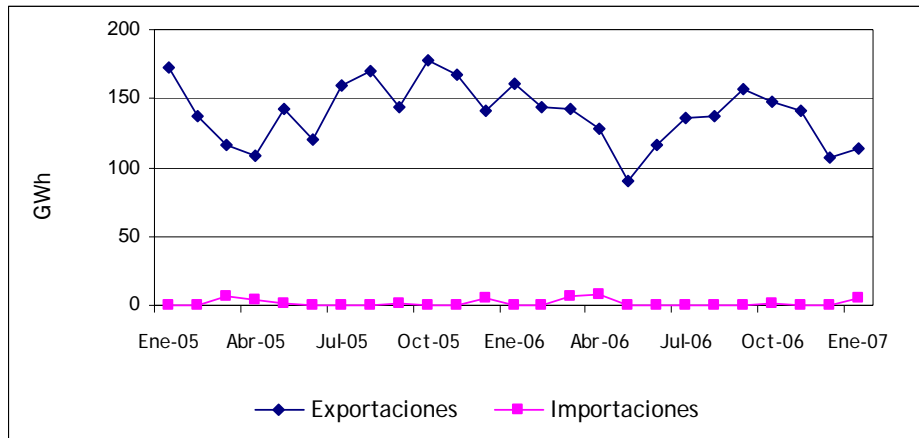
ENERO 2005 A ENERO 2007



La generación registrada en el SIN durante el mes de enero, incluyendo menores, fue de 4,417,80 GWh, lo que representa una disminución del 2,16% con respecto al mes de diciembre de 2006.

Las tendencias de participación de generación hidráulica, a carbón y a gas se mantienen estables.

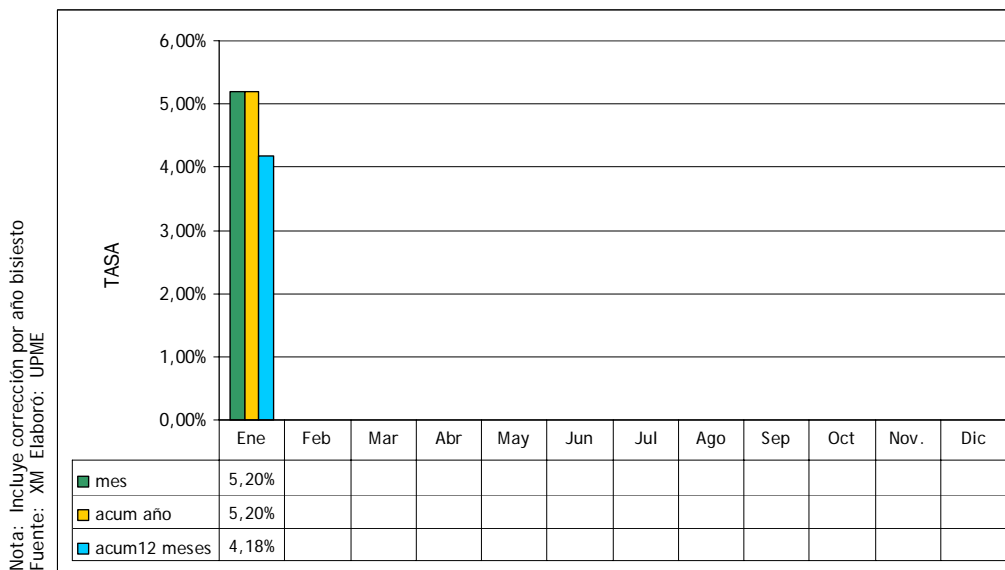
INTERCAMBIOS COMERCIALES - GWh
ENERO 2005 A ENERO 2007



Fuente: XM Elaboró: UPME

Durante enero de 2007 se registró nuevamente un leve repunte en el volumen de exportaciones de energía hacia Ecuador con respecto al mes de diciembre, registrándose en 113,34 GWh, mientras que Ecuador registró 5,75 GWh de exportaciones hacia Colombia.

SEGUIMIENTO A LA DEMANDA DE ENERGÍA ELÉCTRICA - GWh
DATOS ACTUALIZADOS A ENERO DE 2007



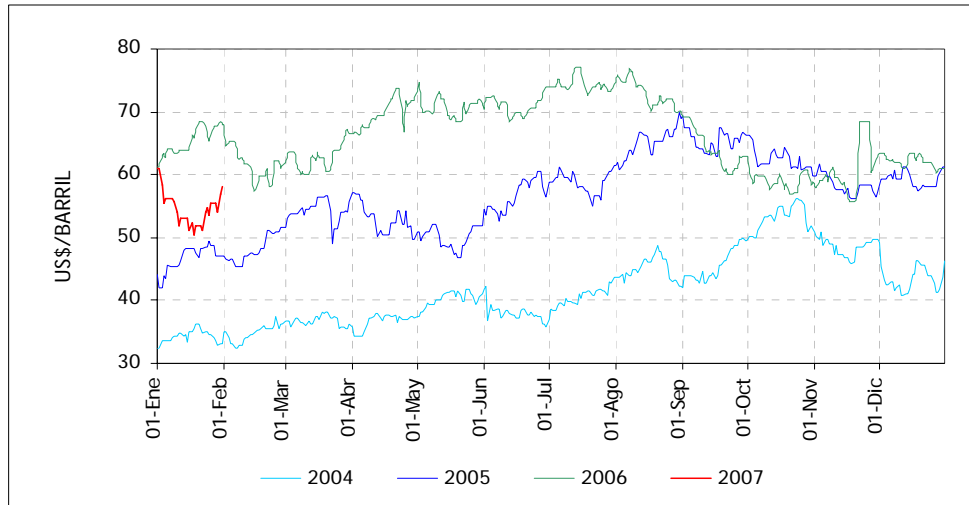
Nota: Incluye corrección por año bisiesto
Fuente: XM Elaboró: UPME

La demanda de energía eléctrica en enero llegó a los 4,309 Gwh, lo que representó un crecimiento de 5.2%, superior al del mismo mes del año anterior que sólo fue de 3.8%. Esto lo ubica entre el escenario medio y alto del túnel de la proyección, con una desviación del 0.5% con respecto al escenario medio.

Analizando la demanda por tipo, se encuentra que la *no regulada* tuvo un crecimiento de 2.47%, bajo si se compara con la media anual de 2006 que es de más de 5%. La demanda regulada por su parte mantuvo un crecimiento alto, llegando a 6.68%, tendencia de crecimiento alta que se viene dando desde octubre del 2006, pues su crecimiento medio era del orden del 2%.

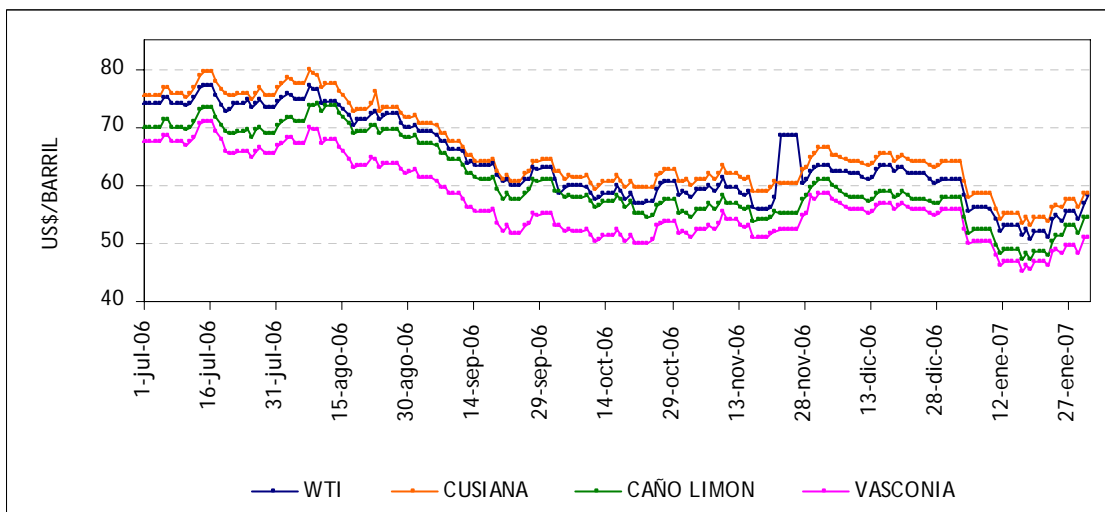
4. Información del Sector Hidrocarburos

COTIZACIÓN DIARIA DEL WTI
ENERO 2004 A ENERO 2007



Fuente: Bloomberg

PRECIO INTERNACIONAL DE LOS CRUDOS COLOMBIANOS vs. WTI
JULIO 2006 - ENERO 2007

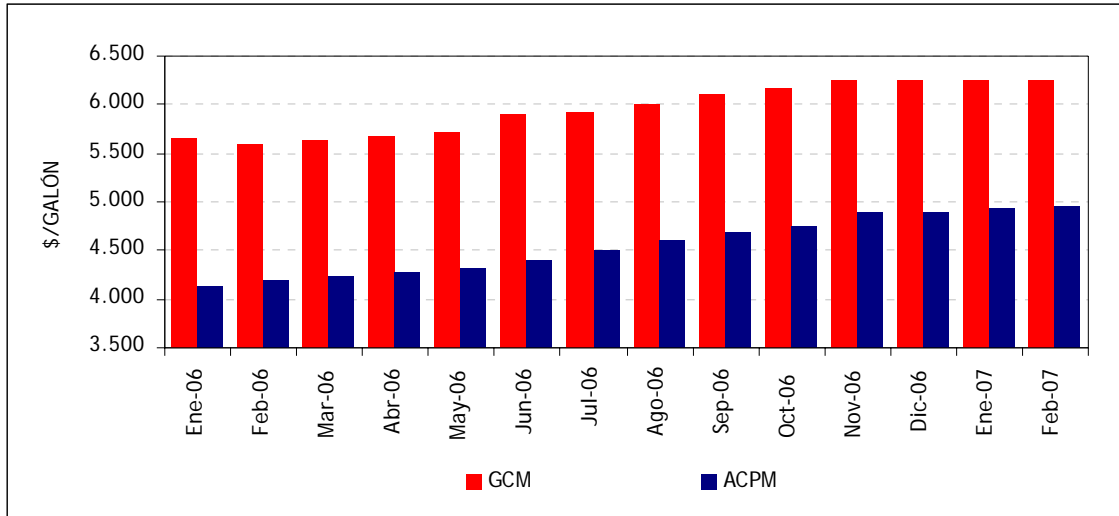


Fuente: Platts

Durante el mes de enero de 2007 el precio del crudo WTI mostró gran volatilidad; inició el mes en 61.05 dólares por barril y lo finalizó en 58.14 dólares por barril, esto representa una disminución del 3.53%.

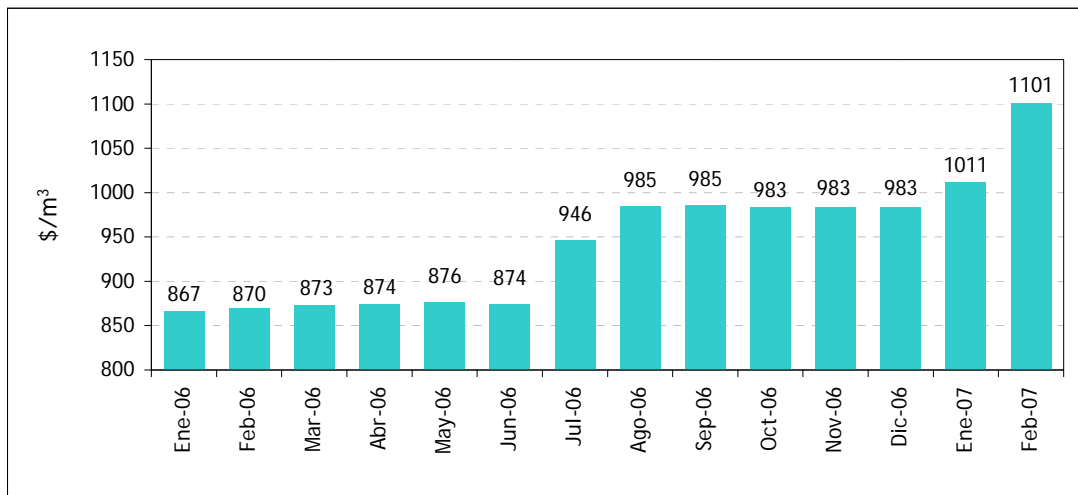
Contribuyó la especulación sobre los inventarios, la ola de frío en los Estados Unidos, y el anuncio de la OPEP de reducir la oferta de crudo en medio millón de barriles diarios a partir del primero de febrero, aunque Arabia Saudita se mostró en desacuerdo con esta decisión. La baja se debe principalmente a la declaratoria de que las reservas comerciales de crudo y derivados en Estados Unidos son suficientes para enfrentar incrementos de la demanda. Se estima que la reciente decisión de Estados Unidos de duplicar sus reservas estratégicas de crudo, fortalecerá a corto plazo la recuperación en el valor de los hidrocarburos.

PRECIOS REFERENCIA DE GASOLINA CORRIENTE Y ACPM EN BOGOTÁ
ENERO 2006 A FEBRERO 2007



Fuente: UPME, Estudio de recolección de precios de los combustibles 2006

PRECIO PROMEDIO DE GNV EN BOGOTÁ
ENERO 2006 A FEBRERO 2007

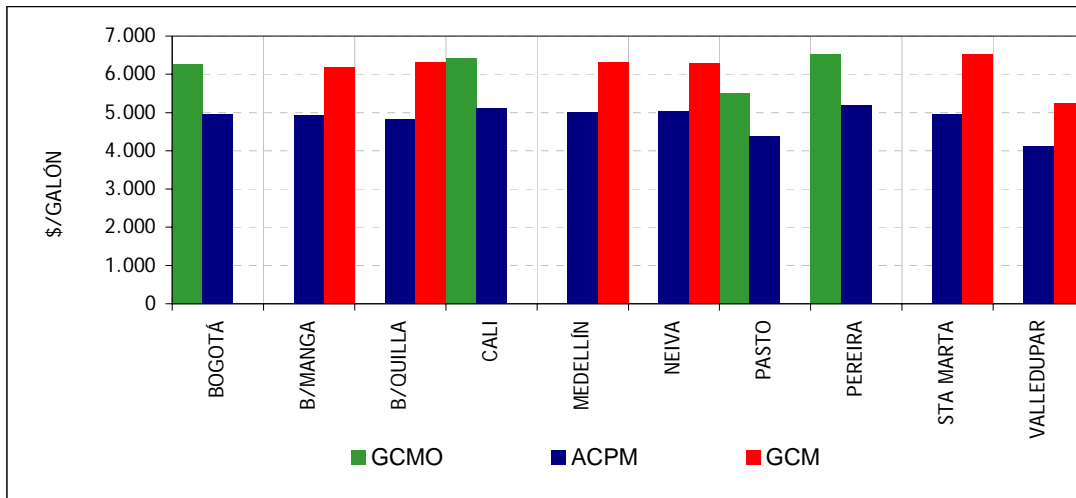


Fuente: UPME, Estudio de recolección de precios de los combustibles 2006

El precio de referencia para la gasolina motor corriente oxigenada para la ciudad de Bogotá en el mes de febrero es de \$6,262.98 por galón, lo que representa un aumento de \$2.74 que equivalen a un 0.04% con respecto al mes enero. El ACPM presenta un precio de referencia de \$4,958.47 por galón, lo que equivale a un incremento del 0.43% con respecto al mes anterior.

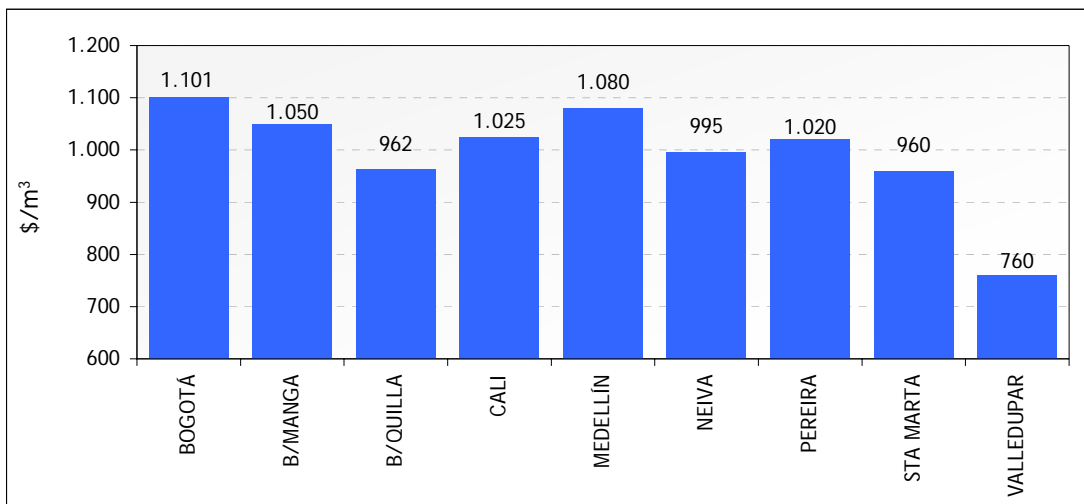
El precio del GNV en la ciudad de Bogotá registró un aumento de \$89.7 por m³, lo que representa un incremento del 8,87%, el mayor registrado en todo el país.

PRECIOS DE REFERENCIA DE GASOLINA CORRIENTE, ACPM Y GASOLINA CORRIENTE OXIGENADA
PRINCIPALES CIUDADES DEL PAÍS
FEBRERO 2007



Fuente: Estudio de Recolección de Precios, UPME

PRECIO PROMEDIO DE GAS NATURAL VEHICULAR POR CIUDADES
FEBRERO 2007



Fuente: Estudio de Recolección de Precios, UPME

En el mes de febrero, el mayor incremento en el precio de referencia de la gasolina motor corriente se presenta en Santa Marta con un aumento del 0.76% con respecto al mes anterior, alcanzando los \$6,521.64 por galón. Con respecto al precio de la gasolina motor oxigenada, Pereira registra el mayor incremento en el precio del combustible, con un aumento de 0.18%, presentando un precio de \$6,511.17 por galón.

El ACPM, presenta el mayor incremento en las ciudades de Pereira y Santa Marta con 1.14%, y Barranquilla con 0.77%.

El precio del gas natural vehicular más alto se presenta en las ciudades de Bogotá y Bucaramanga; el mayor incremento se registra en estas mismas ciudades, con un aumento del 8.87% y 8.58% respectivamente, frente a los precios del mes de enero.

5. Noticias Sectoriales

COLOMBIA APOYA A ECUADOR EN EMERGENCIA ENERGÉTICA



Durante el período de mantenimiento de la Central de Generación Hidroeléctrica de Paute, la mayor planta de Ecuador, Colombia prestará apoyo con la entrega de energía a través de la Red de Interconexión Eléctrica entre Colombia y el vecino país, evitando el racionamiento del servicio. Los trabajos que son efectuados a partir del sábado 17 de febrero y por un lapso de aproximadamente 15 días y comprometen la atención de la demanda de energía eléctrica de los ecuatorianos. Mientras se efectúen las tareas de reparación, Colombia soportará parte de la generación necesaria para atender esta emergencia. Estas exportaciones no afectarán los recursos energéticos colombianos para la atención de la demanda local, inclusive considerando los efectos propios del verano.

El esquema de transacciones internacionales de electricidad, TIE, vigente a partir del año 2003 para ambos países, ha representado grandes beneficios para Ecuador, como la disminución en el precio de la energía, la mitigación de riesgos en la limitación del suministro energético en el corto y mediano plazo, disminución en el consumo de combustibles y mejora en la calidad y seguridad del servicio.

Fuente: Comunicado Minminas

A PARTIR DEL 2008 BAJARÁN COSTOS DE ENERGÍA ELÉCTRICA PARA LOS USUARIOS RURALES

A partir de ese año se conformarán áreas de distribución de electricidad con el fin que usuarios de zonas geográficas cercanas paguen un cargo idéntico, no importa su operador. Con esto, los costos de energía se disminuirían ostensiblemente para los usuarios rurales. Las reducciones en cargos podrían ser de hasta un 40% en regiones como Cundinamarca, Nariño y Cauca. Otras zonas que se verían beneficiadas serían Tolima y Huila.



Así lo contempla el decreto 388 del pasado 13 de febrero, que establece las políticas y directrices para el aseguramiento de la cobertura del servicio de electricidad. Los cargos por distribución por áreas geográficas se conocerán una vez la CREG los expida, lo cual sucederá a finales de 2007. El Decreto también contiene las directrices para hacer viable que los operadores de red realicen las inversiones tanto en expansión en electrificación rural como en el mantenimiento y reposición de las redes en estos sectores.

Mayor información www.minminas.gov.co Fuente: Comunicado Minminas

GOBIERNO DEFINE CUÁLES SON LOS COMBUSTIBLES LIMPIOS

Con la expedición de la Resolución 180158 del 2 de febrero, los ministerios de Minas y Energía, Protección Social y Medioambiente, definieron cuáles son los combustibles limpios. De acuerdo con el contenido de sus componentes, fueron catalogados como tal el Hidrógeno, el alcohol carburante o etanol anhidro desnaturalizado, el gas natural, el gas licuado de petróleo, GLP, el biocombustible para uso en motores diesel (Biodiésel), al igual que el diesel hasta de 50 ppm de azufre y la gasolina reformulada.

AGRADECIMIENTOS

Ministerio de Minas y Energía

XM Compañía de Expertos en Mercados

Sus comentarios son muy importantes para mejorar la calidad de nuestros servicios.

Lo invitamos a que se comuniquen con nosotros : info@upme.gov.co

SEDE UPME : Carrera 50 No. 26-00 PBX. (57) 1 2220601 FAX. (57) 1 2219537
Bogotá D.C. Colombia