



Libertad y Orden

REPÚBLICA DE COLOMBIA
MINISTERIO DE MINAS Y ENERGÍA

UNIDAD DE PLANEACIÓN MINERO ENERGÉTICA

Marzo de 2006 – Edición Número 69

Boletín Mensual Minero Energético

CONTENIDO

Editorial

Sector
Minero

Sector
Eléctrico

Sector
Hidrocarburos

Petróleo
Gas

Noticias
Sectoriales

No. 69

Marzo
2006

UPME

El SIMEC y su proyección sectorial

El Sistema de Información Minero Energético Colombiano - SIMEC, se constituye en una herramienta estratégica para apoyar la toma de decisiones de los agentes sectoriales a través de los contenidos de los módulos temáticos en Minería, Energía Eléctrica, Petróleo, Gas, Medio Ambiente, Eficiencia Energética y Energías Alternativas.

Su propósito se fundamenta en la óptima administración de la información que se genera en los sectores de minas y energía, entendida ésta en un amplio rango que contempla cifras históricas y proyectadas, diagnósticos, planes, documentos de política, información georreferenciada, estudios y normas en el contexto nacional y regional. Desde el 2004 la UPME ha realizado importantes esfuerzos para garantizar su sostenibilidad, entre los que se destacan los acuerdos de conectividad y marcos de cooperación interinstitucional con algunas empresas del sector.

Se evidencia hoy la necesidad de definir con claridad las competencias institucionales en cuanto al aporte de información para el SIMEC, además de fortalecer las políticas del sector respecto del manejo de la misma, para evitar la desarticulación de sus componentes. Esto le dará solidez a los propósitos de sostenibilidad, actualización y proyección.

En este sentido se deberán integrar paulatinamente los sistemas de información sectorial, para optimizar el uso de medios tecnológicos, definiendo mecanismos tendientes a eliminar la duplicidad de información y funciones entre las entidades y racionalizar las inversiones en tecnologías de información y de comunicaciones de los sectores de minas y energía. Es necesario entonces afianzar las relaciones interinstitucionales, acatar las normas vigentes alrededor de la información, y promulgar políticas a nivel operativo y gerencial, para lograr sinergias que generen mejores servicios y mayor confiabilidad para los usuarios.

Las proyecciones del Sistema encuentran mayor integralidad y sostenibilidad en el marco de iniciativas nacionales tales como las promovidas por el Comité Intersectorial de Políticas y de Gestión de la Información para la Administración Pública - COINFO, instancia que instrumenta mecanismos de seguimiento y control a las inversiones públicas en tecnologías de información, y la Infraestructura Colombiana de Datos Espaciales - ICDE, que en la actualidad se encuentra promoviendo la estandarización de la infraestructura tecnológica en materia de sistemas geográficos y de datos a nivel nacional.

Próximamente el SIMEC modificará su presentación y la forma de navegación, mediante herramientas tecnológicas de avanzada que permitirán consultar la información en forma eficiente y con menores tiempos de respuesta.

CARLOS ARTURO FLÓREZ PIEDRAHITA

Director General

2. Información del Sector Minero

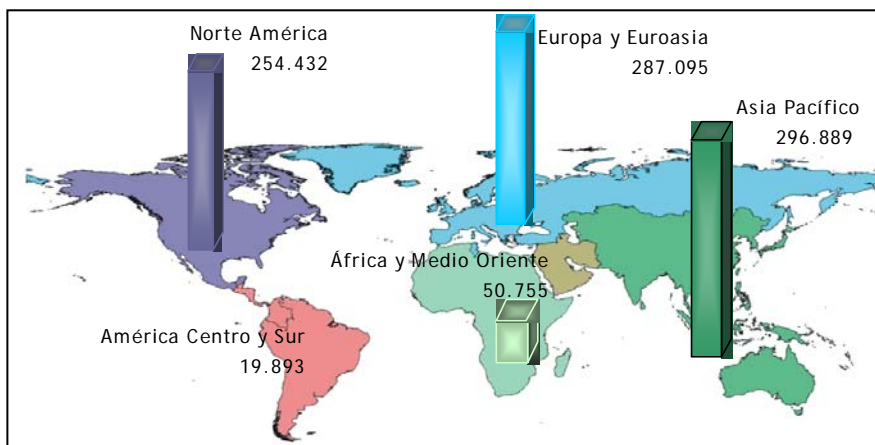
MERCADO NACIONAL E INTERNACIONAL DEL CARBÓN COLOMBIANO

A partir de este mes se encuentra a disposición del sector esta nueva publicación que consolida el análisis de la demanda de carbones colombianos, contextualiza las posibilidades de éstos en los mercados nacionales e internacionales y plantea recomendaciones específicas frente al ALCA, el Mercosur, el TLC con Estados Unidos y los mercados de la Unión Europea y Asia.

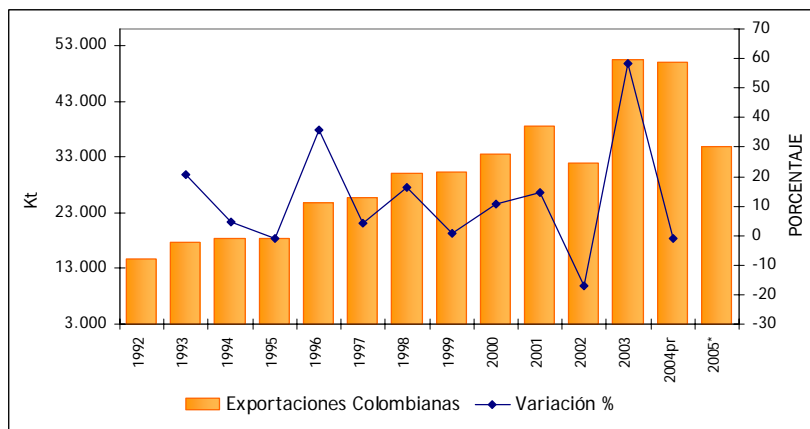
Para el mercado nacional presenta reservas, producción y consumo interno, caracterizándolo por tipo de carbón, incluido el coque como producto con valor agregado de gran importancia para el país. El análisis del mercado internacional incluye reservas, producción, países productores, consumos, ofertas, demandas, países exportadores e importadores, flujos de comercio y las principales coyunturas históricas ocurridas durante el período 1980 – 2004.

Con el objetivo de lograr el posicionamiento del carbón colombiano en el mercado internacional, se analizan los costos de oportunidad, la estructura de precios y las posibilidades del carbón colombiano, con énfasis en los carbones del interior del país en los mercados hemisféricos.

RESERVAS PROBADAS DE CARBÓN A NIVEL MUNDIAL
Millones de Toneladas

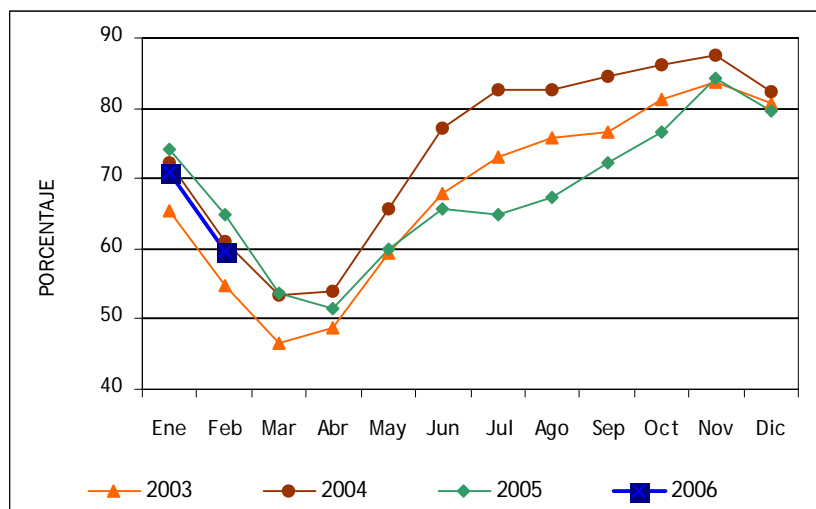


EXPORTACIONES COLOMBIANAS DE CARBÓN
1992 - 2005



3. Información del Sector Eléctrico

EVOLUCIÓN MENSUAL DEL EMBALSE AGREGADO NACIONAL
ENERO 2003 A FEBRERO 2006

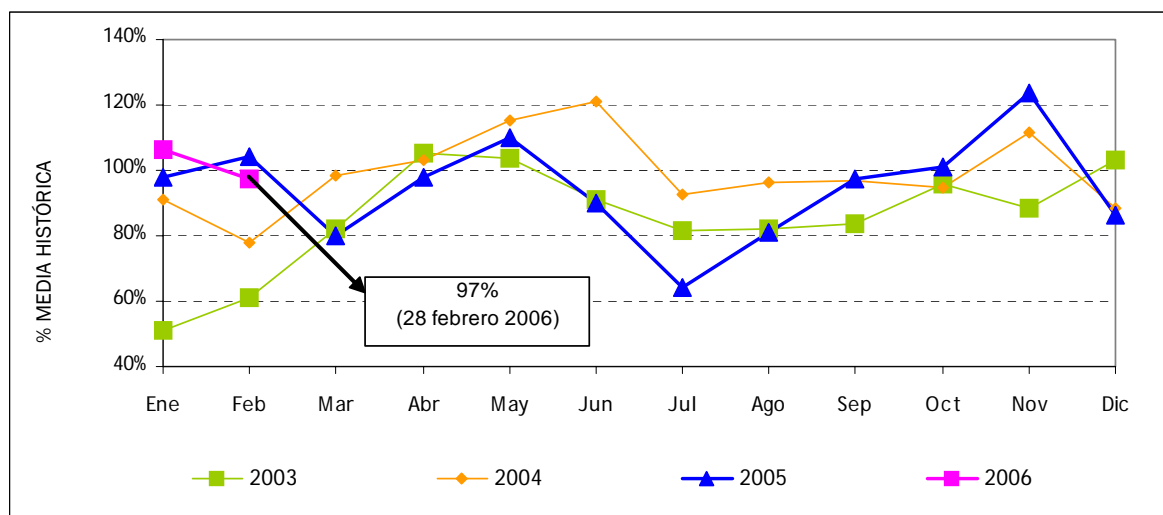


Fuente: XM

En el mes de febrero de 2006 continuó la tendencia en la disminución del nivel del embalse. El registro del mes es inferior en 11,25% con respecto a enero, registrándose en 59,61%.

Frente al mismo periodo de 2005, el nivel es inferior en un 5,38%.

APORTE HÍDRICO MES
ENERO 2003 A FEBRERO 2006



Fuente: XM

Durante febrero de 2006 se registró una disminución de 9% en el nivel de aportes hídricos al Sistema de Interconexión Nacional, frente al mes de enero. Esto debido a la disminución de las precipitaciones sobre los embalses.

CAPACIDAD EFECTIVA DE GENERACIÓN DE ENERGÍA ELÉCTRICA - MW
MARZO 13 DE 2006

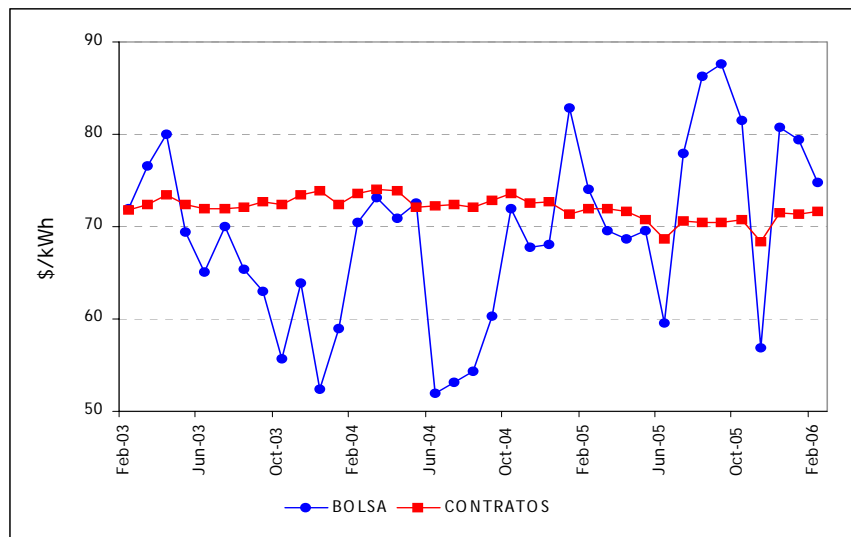
Cogeneradores y Autoprodutores	19,5
Hidráulica	8.532,0
Menores	432,8
Térmica a carbón	693,0
Térmica a gas	3.659,0
Total	13.336,3

Fuente: XM

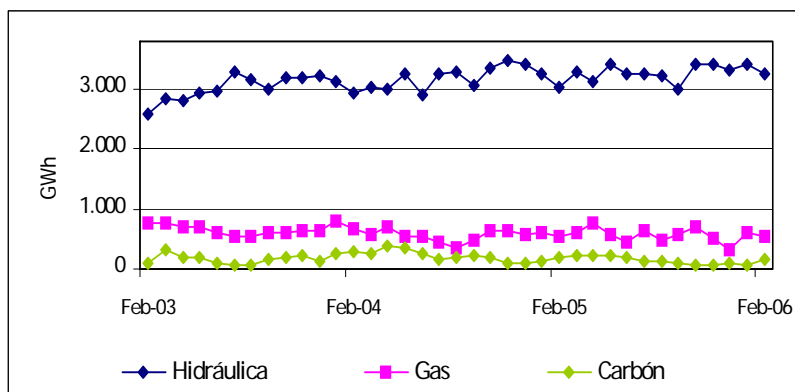
EVOLUCIÓN DE PRECIOS DE ENERGÍA ELÉCTRICA EN BOLSA Y CONTRATO NACIONAL
FEBRERO 2003 A FEBRERO 2006

Durante febrero se registró nuevamente una disminución en el precio en bolsa, registrándose en 74,71 \$/kWh, inferior en 4,62 \$/kWh con respecto a enero.

El precio promedio de los contratos despachados en febrero fue de 71,71 \$/kWh, manteniéndose estable.



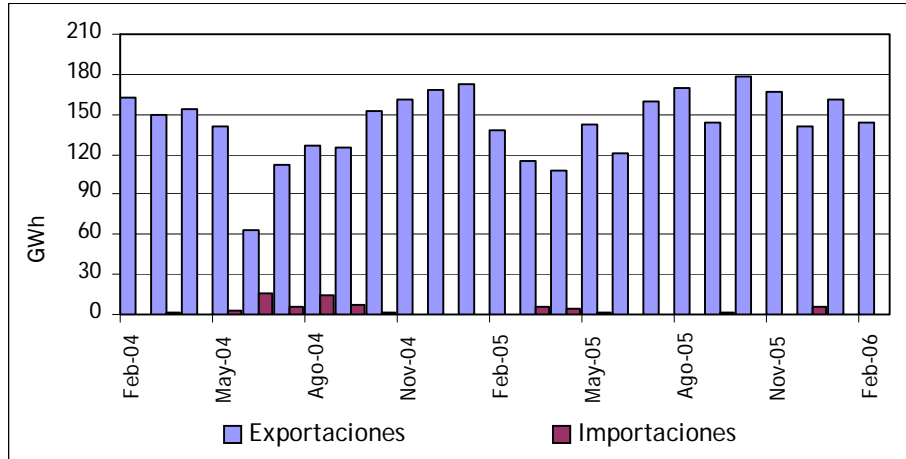
GENERACIÓN DE ENERGÍA ELÉCTRICA
FEBRERO 2003 A FEBRERO DE 2006



La generación registrada en el SIN durante febrero, incluyendo menores, fue de 4.021,39 GWh, inferior en 5,8% con respecto a enero.

Las tendencias de participación de generación hidráulica, a gas y a carbón, se mantienen estables.

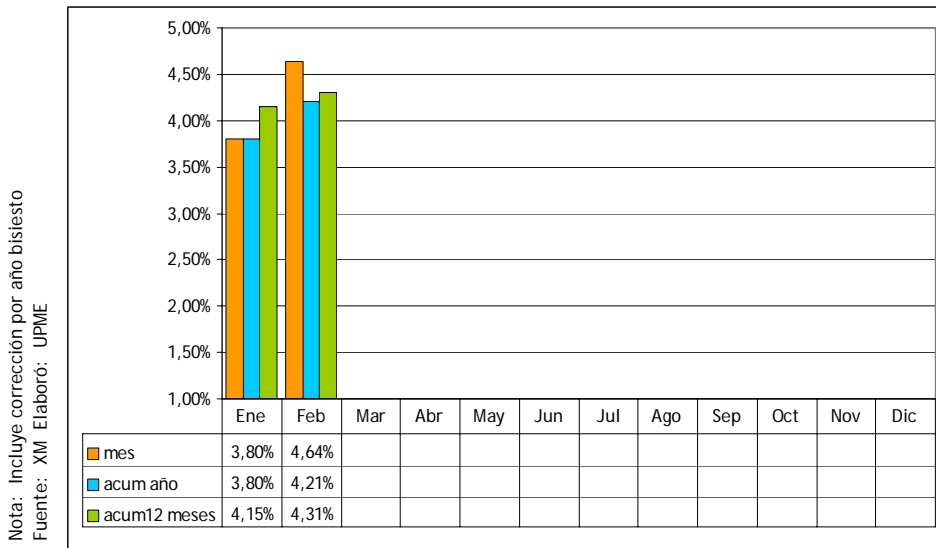
INTERCAMBIOS COMERCIALES - GWh
MARZO 2003 A FEBRERO 2006



Fuente: XM Elaboró: UPME

Durante febrero de 2006 se registró una leve disminución en el volumen de exportaciones de energía hacia Ecuador con respecto a enero, registrándose en 144,16 GWh, mientras que Ecuador no registró exportaciones hacia Colombia durante este periodo.

SEGUIMIENTO A LA DEMANDA DE ENERGÍA ELÉCTRICA - GWh
DATOS ACTUALIZADOS A FEBRERO DE 2006



La demanda de energía eléctrica en el mes de febrero continuó en ascenso, aunque con un ritmo menor al escenario medio de pronóstico. Las tasas de crecimiento en la comparación mes a mes llegaron al 4,6% con crecimientos de año corrido que llegan al 4,31%.

La demanda regulada persiste en su crecimiento a los mismos niveles registrados el año anterior, por encima del 2%. Adicionalmente, en este mes se observa que la demanda no regulada recuperó su crecimiento volviendo a tasas del 9% en su comparación mes a mes.

ESTADO DE AVANCE DE LOS PROYECTOS DE EXPANSIÓN DEL SISTEMA DE TRANSMISIÓN NACIONAL

31 DE ENERO DE 2006

Proyecto Primavera - Bacatá y Obras Asociadas

Las actividades de construcción de las líneas continúan en los tramos Primavera – San Carlos, Primavera – Cerromatoso y Primavera – Terán (hacia Bacatá). ISA continúa con la ejecución de las actividades correspondientes al Plan de Manejo

DESCRIPCIÓN DE ACTIVIDAD	PROGRAMACIÓN CONVOCATORIA	REPORTADO POR ISA	VERIFICADO INTERVENTORIA
Conjunto Líneas y Subestaciones	45,44%	60,07%	57,38%
Líneas de Transmisión	55,44%	63,22%	61,39%
Subestaciones	29,46%	55,03%	50,95%

Ambiental. El proyecto, que le permitirá una mayor seguridad al SIN, especialmente entre el interior y la Costa Atlántica, así como la posibilidad de la interconexión con Venezuela, entrará a operar 10 meses antes de lo previsto debido al avance de los trabajos de campo.

Proyecto Primavera - Bolívar y Obras Asociadas

DESCRIPCIÓN DE ACTIVIDAD	PROGRAMACIÓN CONVOCATORIA	REPROGRAMADO POR ISA	VERIFICADO INTERVENTORIA
Conjunto Líneas y Subestaciones	46,07	60,66	51,47
Líneas de Transmisión	54,06	65,97	57,04
Subestaciones	28,97	49,29	39,55

El porcentaje acumulado para las líneas asociadas al proyecto presenta un adelanto de 2,98% respecto a la línea base de programación, lo que indica que las líneas en conjunto se adelantan sin contratiempos.

Para el periodo de Enero de 2006 el avance en las subestaciones asociadas al proyecto fue de 5,25%. El avance acumulado para las subestaciones es del 39,55% frente a un 28,97% del plan de la Convocatoria, lo que muestra un adelanto del 10,54% con respecto al cronograma inicial.

Línea de transmisión a 230 kV circuito doble Betania – Altamira – Mocoa – Pasto (Jamondino) - Frontera y Obras Asociadas

El 26 de Enero de 2006 se inició el contrato tipo EPC suscrito entre la EEB y la firma AREVA para la ingeniería de diseño y de los suministros para la ejecución de las subestaciones del proyecto.

DESCRIPCIÓN DE ACTIVIDAD	PROGRAMACIÓN CONVOCATORIA	REPORTADO POR EEB	VERIFICADO INTERVENTORIA
Conjunto Líneas y Subestaciones	16,18%	21,10%	16,70%
Líneas de Transmisión	15,36%	18,98%	16,70%
Subestaciones	0,81%	1,10%	0%

Compensación Capacitiva Subestación Tunal

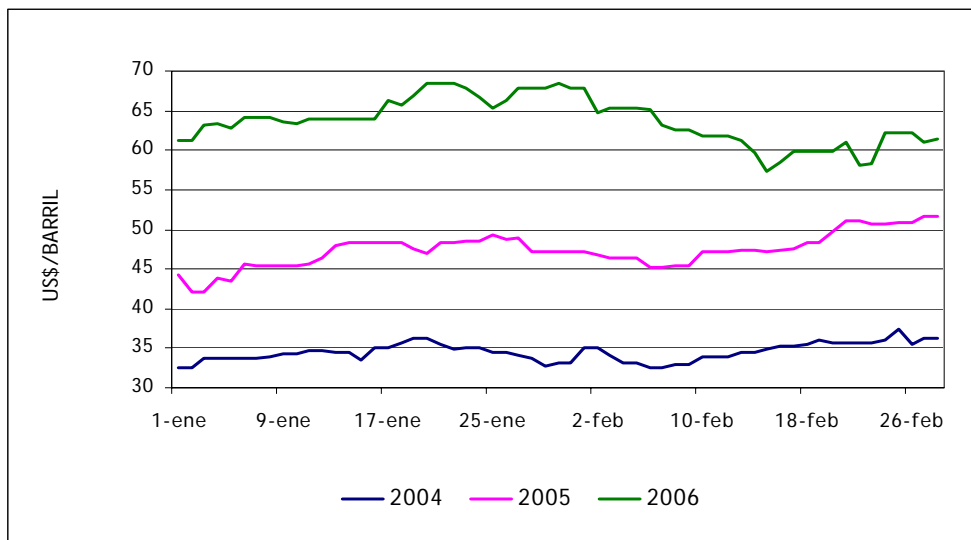
DESCRIPCIÓN DE ACTIVIDAD	PROGRAMACIÓN CONVOCATORIA	REPROGRAMADO POR ISA	VERIFICADO INTERVENTORIA
Conjunto Líneas y Subestaciones	46,07	60,66	51,47
Líneas de Transmisión	54,06	65,97	57,04
Subestaciones	28,97	49,29	39,55

El avance programado a 31 de enero de 2006 es de 37,2%, y se registra un avance **ejecutado** de 39,89%. Se inició la adecuación de una vía provisional que permita a CODENSA, propietaria del patio 115 kV, llevar a cabo

mantenimientos preventivos y correctivos, sin que la ejecución de las obras civiles, montajes y pruebas del proyecto, causen interferencia a dichas labores por parte de CODENSA.

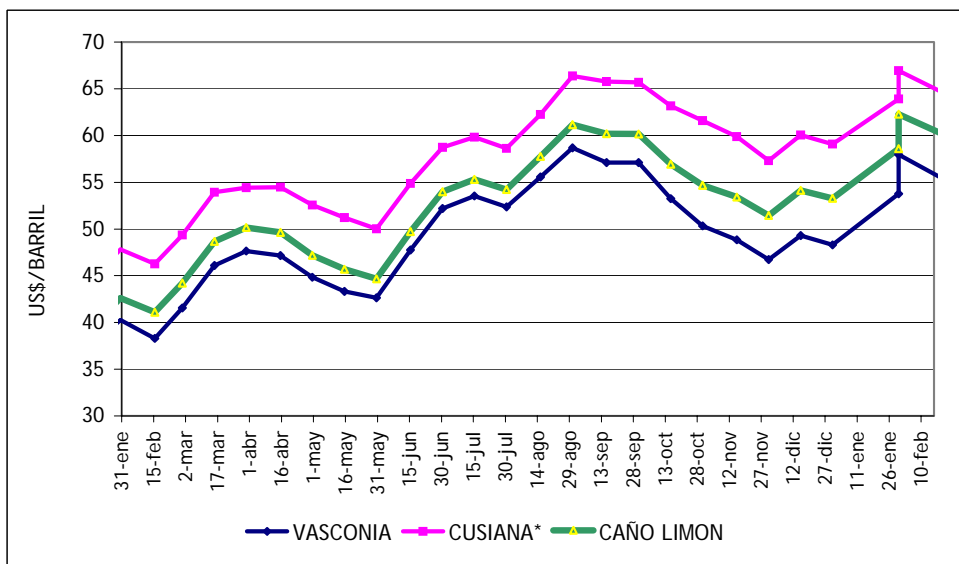
4. Información del Sector Hidrocarburos

COTIZACIÓN DIARIA DEL WTI
ENERO - FEBRERO 2004 A 2006



Fuente: Bloomberg

PRECIO INTERNACIONAL DE LOS CRUDOS COLOMBIANOS
ENERO 2005 A FEBRERO 2006

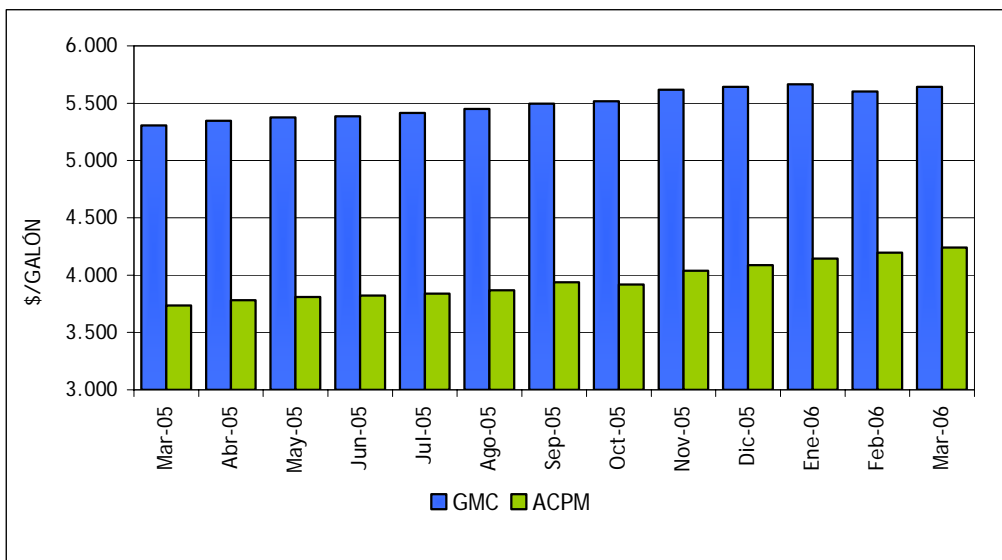


Fuente: Platts

El precio del crudo de Texas subió un 4% en la Bolsa de Nueva York y cerró el mes de febrero cerca de los US\$63 el barril, por la inquietud que generó el atentado fallido contra uno de las mayores instalaciones petroleras en Arabia Saudí.

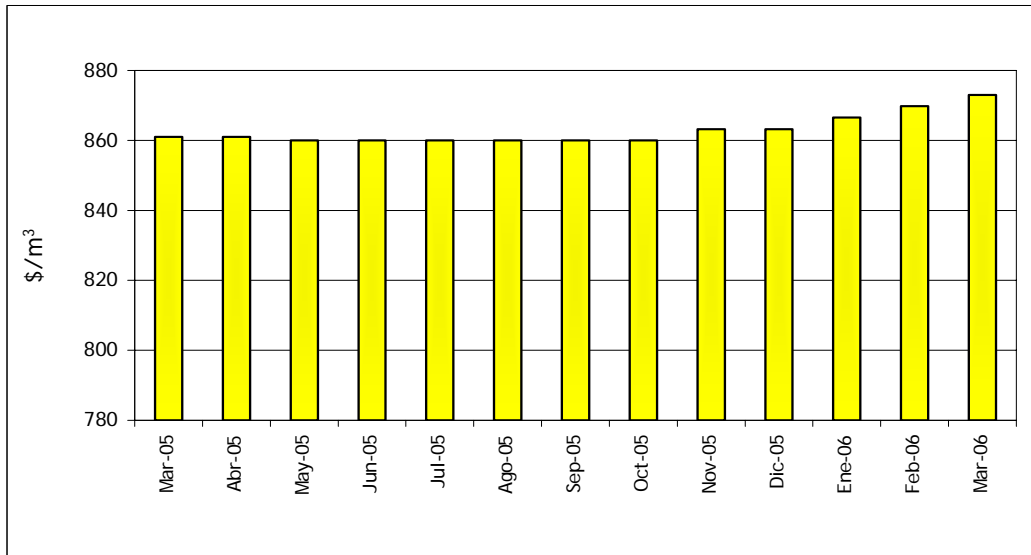
Al cierre de la sesión regular en la Bolsa Mercantil de Nueva York, los contratos de Petróleo Intermedio de Texas (WTI) para abril quedaron en US\$62,91, después de añadir US\$2,37 al precio anterior.

PRECIOS REFERENCIA DE GASOLINA CORRIENTE Y ACPM EN BOGOTÁ
MARZO 2005 A MARZO 2006



Fuente: UPME

PRECIO PROMEDIO DE GNV EN BOGOTÁ
MARZO 2005 A MARZO 2006



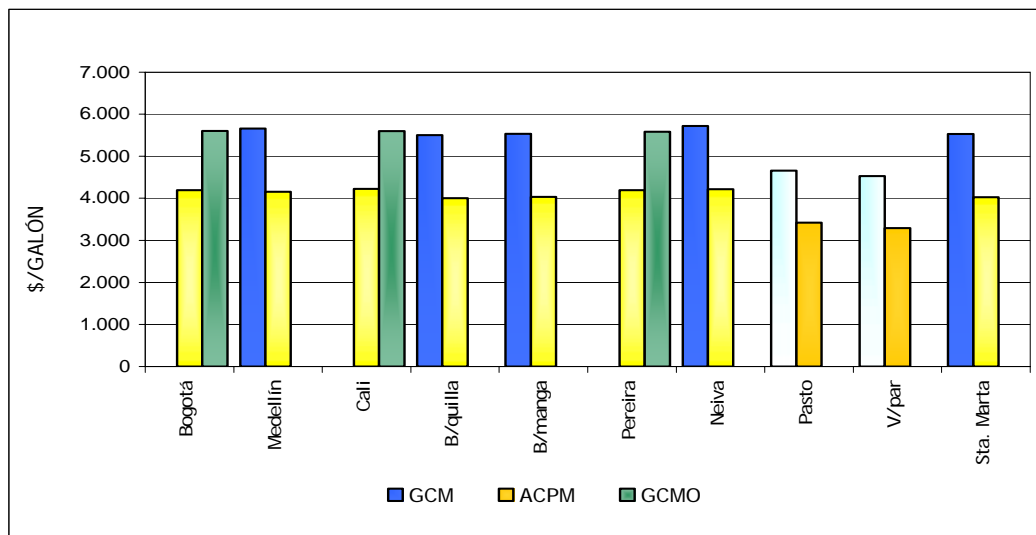
Fuente: Estudio de Recolección de Precios, UPME

El precio de referencia para la gasolina corriente motor oxigenada en la ciudad de Bogotá durante el mes de marzo es de \$5.642,65 por galón, aumentando en \$40 con respecto al mes anterior.

El ACPM presenta un precio de referencia de \$4.241,03 por galón, \$45 más que el precio de referencia presentado en el mes de febrero.

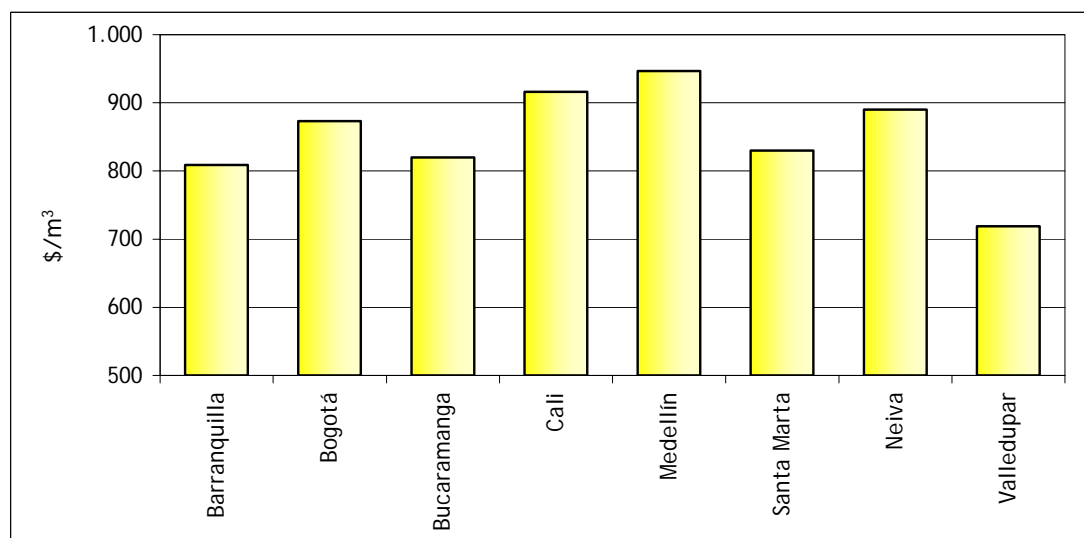
El precio de GNV se incrementó a \$873 por m³.

PRECIOS REFERENCIA DE GASOLINA CORRIENTE, ACPM Y GASOLINA CORRIENTE OXIGENADA POR CIUDADES
MARZO 2006



Fuente: Estudio de Recolección de Precios, UPME

PRECIO PROMEDIO DE GAS NATURAL VEHICULAR POR CIUDADES
MARZO 2006



Fuente: Estudio de Recolección de Precios, UPME

Durante el mes de marzo las ciudades con precios de referencia más altos en Colombia para la venta de gasolina motor corriente son Medellín y Neiva con \$5.689,72 y \$5.748,75 por galón respectivamente.

La ciudad con el precio más bajo fue Barranquilla con \$5.535,38 por galón. Igualmente en Medellín se distribuyó el GNV de mayor precio con 948 pesos por m³, mientras el de precio más bajo se registró en Valledupar con \$710 por m³.

5. Noticias Sectoriales

GOBIERNO ABRIÓ PROCESO DE ENAJENACIÓN DE ECOGÁS



Con la publicación del aviso de oferta pública al sector solidario, el Gobierno Nacional abrió el pasado 7 de marzo el proceso de enajenación de la participación estatal representada en los activos, derechos y contratos de ECOGAS, relacionados con el transporte de gas natural, su operación y explotación.

La primera etapa que estará dirigida exclusivamente al sector solidario y es por el 100% de las acciones de TGI SA ESP, a razón de 75 millones de acciones a un precio fijo de \$10.000 cada una. Si la totalidad de las acciones de TGI SA ESP no son suscritas por el sector solidario, habrá una segunda emisión, dirigida al público en general, por el remanente de acciones.

Una vez suscrita la totalidad de las acciones que constituyen el capital mínimo de TGI SA ESP, los participantes deberán hacer una oferta para adquirir, operar y explotar los activos, derechos y contratos de ECOGAS, la cual será aceptada siempre y cuando sea igual o mayor al precio mínimo que fije el Gobierno. Este esquema garantiza que al final del proceso, el Gobierno recibirá una cifra superior a los \$750.000 millones establecidos como capital mínimo de TGI SA ESP.

Fuente: Comunicado Minminas Minhacienda

AUMENTARÁN INVERSIONES PARA PRODUCCIÓN DE CARBÓN EN COLOMBIA

Augusto Jiménez, Presidente de La Drummond en Colombia, anunció que se tienen previstas inversiones por US\$1.100 millones entre el 2006 y el 2010, destinadas a ampliar la producción de la mina de La Loma y a la apertura de la de El Difícil, localizadas en los departamentos del Cesar y Magdalena. Además se contempla la adecuación de la línea férrea que une las minas con el puerto, para el transporte de la mayor producción de carbón, prevista en 40 millones de toneladas.

Por su parte la empresa Anglo American, que explota la mina de El Cerrejón en La Guajira, tiene previstas inversiones por US\$280 millones para aumentar la producción de ese yacimiento, uno de los más grandes del mundo a cielo abierto.

Fuente: Agencia EFE

HALLAZGO ARQUEOLÓGICO EN EJECUCIÓN DE PROYECTO PRIMAVERA - BOLÍVAR

Entierros prehispánicos pertenecientes a la Comunidad Arhuaca, fueron hallados durante las excavaciones realizadas en la Subestación El Copey, que hacen parte de la ejecución del Proyecto de Interconexión Primavera – Bolívar que adelanta ISA en el marco de la Convocatoria UPME 02-2003. Después de varias reuniones y consultas con los principales jerarcas de la Comunidad Arhuaca, los restos fueron trasladados a un sitio localizado dentro de la misma



Subestación, solicitando la supervisión permanente de personal de la comunidad para garantizar que el nuevo enterramiento cumple con los parámetros culturales.

Las costumbres Arhuacas exigen la realización de dos rituales de saneamiento espiritual, uno en el momento de la visita (ya realizado) y otro cuando terminen las obras en la Subestación.

Fuente: Informe Consorcio SMA-ACI

SE AUTORIZA INCREMENTO A TARIFAS DE GAS PROPANO

La CREG estableció los factores de capacidad en galones para cilindros de GLP, para que las empresas distribuidoras determinen los precios de venta al usuario final. Éstos dependen de la capacidad del cilindro y del sitio de donde provenga el combustible (Barrancabermeja, Cartagena y Apiay).

Por ejemplo, el GLP proveniente de Barrancabermeja para su venta en Bogotá pasó de \$45.686 a \$50.349 (cilindro de 100 libras) y el proveniente de Apiay pasó de \$ 47.755 a \$52.093. Estos precios no incluyen el costo del flete que libremente fija cada empresa.



RACIONAMIENTO PROGRAMADO DE GAS NATURAL



Con Resolución 180257 expedida el pasado 3 de marzo, Minminas declaró, a partir del 6 de marzo de 2006, el inicio de un racionamiento programado de gas natural en el punto de entrega de la Estación Ballena en La Guajira. La medida obedece a la perforación de los pozos adicionales en la Plataforma Chuchupa B, trabajos que implican una reducción de la capacidad de producción en los campos de la región que atienden aproximadamente el 75% del consumo nacional de gas natural.

En primer lugar tendrá prioridad de atención la demanda de los usuarios residenciales y pequeños usuarios comerciales inmersos en la red de distribución. En segunda instancia se dará prelación al volumen de gas natural solicitado por el sector termoeléctrico para atender el despacho diario, y que se requiera, en su orden, por razones de seguridad, calidad o confiabilidad del SIN. En tercer lugar tendrá prioridad el volumen de gas natural solicitado por otros usuarios. Minminas señalará la fecha de cese del racionamiento de gas.

Fuente: Minminas

ÚLTIMAS PUBLICACIONES UPME



Guía para desarrollar proyectos de ahorro de energía en centros hospitalarios.

Resultado del un estudio desarrollado por la UPME, que desarrolló una metodología para la identificación de proyectos de ahorro de energía en centros hospitalarios y definió estrategias de difusión.

Distritos Mineros: Importaciones e Infraestructura de Transporte

Resultados del análisis de un tema de gran trascendencia para los exportadores de productos mineros.



Obtenga mayor información sobre estas y todas las publicaciones UPME a través de nuestro sitio web

www.upme.gov.co

AGRADECIMIENTOS

- Ministerio de Minas y Energía
- SNE - Presidencia
- Expertos en Mercados XM
- Consorcio SMA-ACI

Sus comentarios son muy importantes para mejorar la calidad de nuestros servicios.

Lo invitamos a que se comunique con nosotros : info@upme.gov.co

SEDE UPME : Carrera 50 No. 26-00 PBX. (57) 1 2220601 FAX. (57) 1 2219537
Bogotá D.C. Colombia