



Abril de 2006 – Edición Número 70

Boletín Mensual Minero Energético

CONTENIDO

Editorial

Sector
Eléctrico

Sector
Hidrocarburos

Petróleo
Gas

Noticias
Sectoriales

No. 70

Abril
2006

UPME

Avance en infraestructura de transporte para el desarrollo minero en Colombia

Las restricciones en la producción de carbón del distrito minero de La Jagua de Ibirico (Cesar) se derivaban del contrato de concesión con Ferrocarriles del Norte de Colombia (Fenoco) en el que se establecía un costo de 30 millones de dólares, a favor de Fenoco, para nuevos operadores; tarifas que oscilan entre US\$1,88/t y US\$4/t según el volumen transportado; y la preferencia en la operación para Drummond, empresa que ya tenía restringida su producción debido a la baja capacidad de la línea ferroviaria (22 Mt/año).

Este tema fue objeto de estudio por la UPME en el documento “Plan de infraestructura de transporte y portuaria para el desarrollo minero en Colombia”, realizado entre los años 2003 y 2004, donde se recomienda garantizar el acceso de terceros al ferrocarril, ampliar la capacidad de la línea actual y construir una línea paralela, operada directamente por las empresas carboneras, que podría utilizar el corredor del antiguo ferrocarril del Magdalena. De no ser así, la competitividad de estos carbones se vería amenazada pues los costos de transporte carretero superan en más de US\$4/t al ferroviario y, además, las carreteras no tienen la capacidad para soportar los volúmenes de exportación proyectados.

Bajo el espíritu de las conclusiones del anterior análisis, el pasado 24 de marzo se concretó un acuerdo entre el ministro de Transporte y las empresas carboneras Drummond, Glencore, Carbones del Cesar, Carboandes, Carbones del Caribe y Consorcio Minero Unido, según el cual estas manejarán 200 km de los 1493 km de línea ferroviaria existentes entre Bogotá y Santa Marta, permitiendo el acceso de terceros a la línea bajo idénticas condiciones a las del grupo operador y estableciendo una tarifa de US\$2.14/t, de los cuales el 50% corresponderá al Instituto Nacional de Concesiones (Inco) y el 50% restante al grupo inversionista. La negociación entre el grupo inversionista y el consorcio Fenoco alcanzó los US\$92,5 millones.

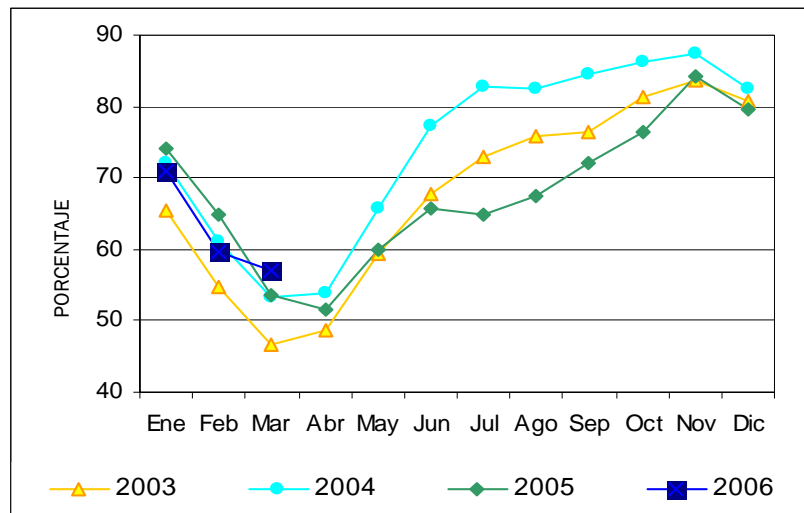
Este nuevo grupo operador invertirá US\$350 millones en la construcción del nuevo corredor Chiriguaná (Cesar) – Santa Marta (Magdalena). Esta obra permitirá disponer de una capacidad total exportadora de 80 Mt/año en el 2010. Para finales del 2006, se espera que la capacidad de la línea actual pase de 22 Mt/año a 40 Mt/año.

CARLOS ARTURO FLÓREZ PIEDRAHITA

Director General

2. Información del Sector Eléctrico

EVOLUCIÓN MENSUAL DEL EMBALSE AGREGADO NACIONAL
ENERO 2003 A MARZO 2006

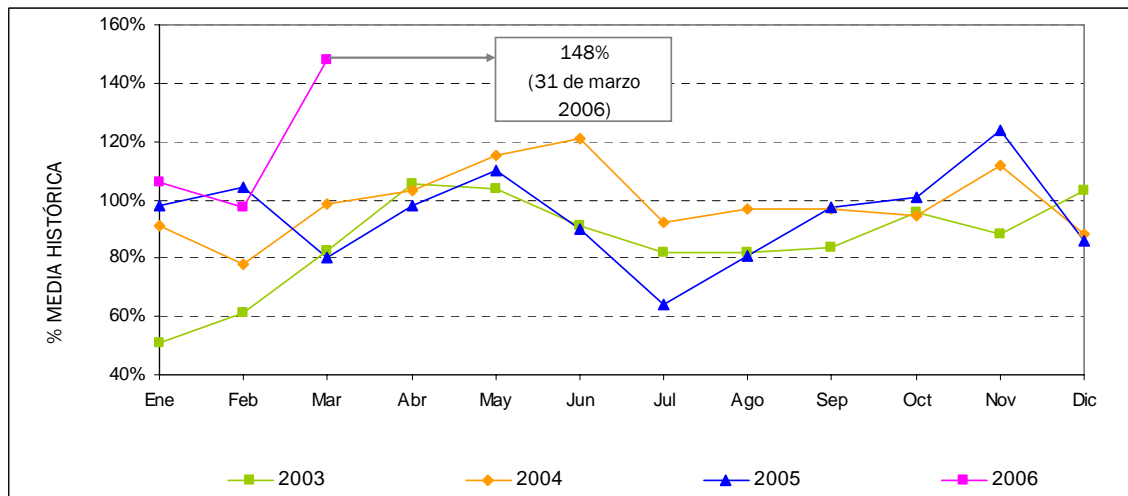


Fuente: XM

En el mes de marzo de 2006 continuó la tendencia, aunque levemente, en la disminución del nivel del embalse. El registro del mes es inferior en 2,55% con respecto a febrero, registrándose en 57,06%.

Sin embargo, con respecto a mismo periodo de 2005, el nivel es superior en un 3,42%.

APORTE HÍDRICO MES
ENERO 2003 A MARZO 2006



Fuente: XM

Durante marzo de 2006 se registró un notable aumento del 51% en el nivel de aportes hídricos al Sistema de Interconexión Nacional, frente al mes de febrero. Esto debido al aumento de las precipitaciones sobre los embalses.

CAPACIDAD EFECTIVA DE GENERACIÓN DE ENERGÍA ELÉCTRICA - MW
 ABRIL 14 DE 2006

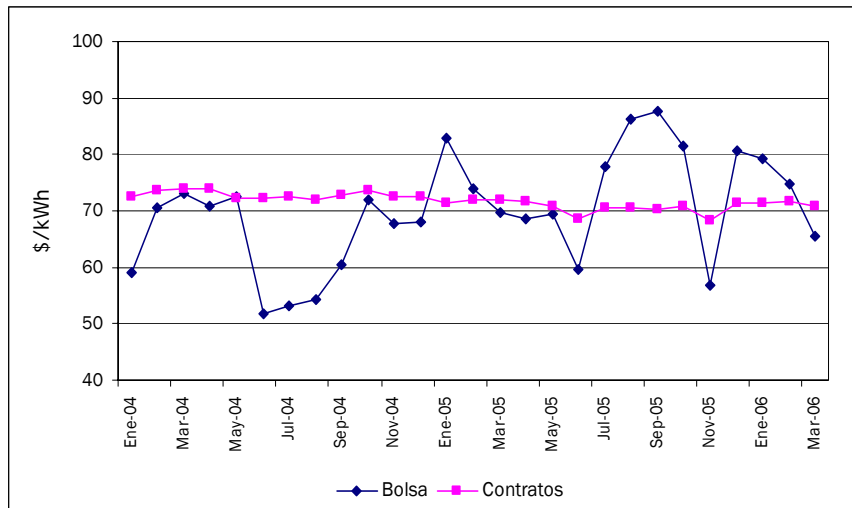
Cogeneradores y Autoprodutores	19,5
Hidráulica	8.532,0
Menores	432,8
Térmica a carbón	693,0
Térmica a gas	3.659,0
Total	13.336,3

Fuente: XM

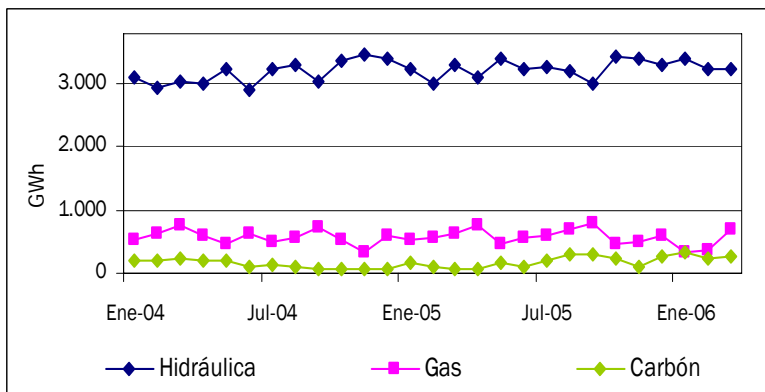
EVOLUCIÓN DE PRECIOS DE ENERGÍA ELÉCTRICA EN BOLSA Y CONTRATO NACIONAL
 ENERO 2004 A MARZO 2006

Durante marzo se registró nuevamente una disminución en el precio en bolsa, registrándose en 65,59 \$/kWh, inferior en 9,12 \$/kWh con respecto a febrero.

El precio promedio de los contratos despachados en marzo fue de 70,78 \$/kWh, manteniéndose estable.



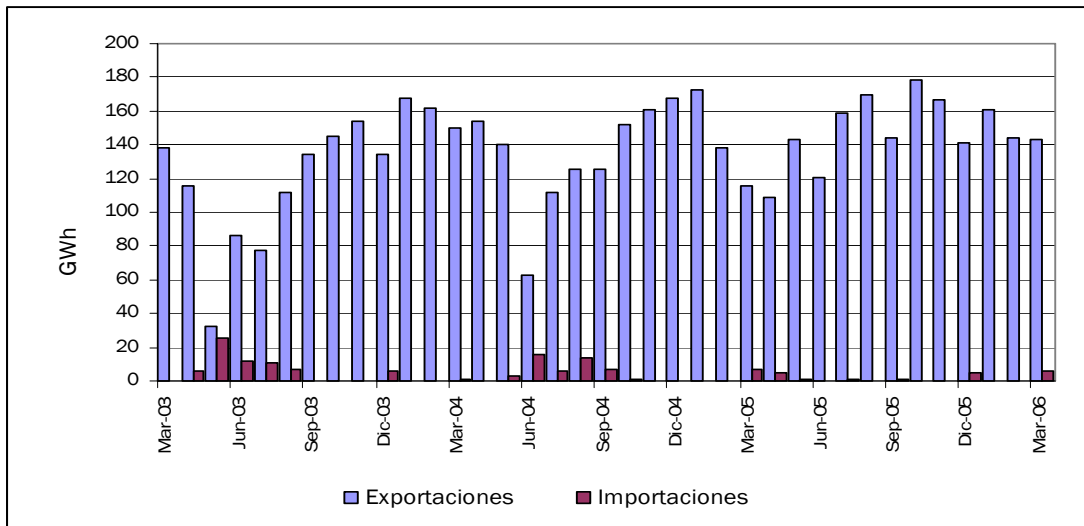
GENERACIÓN DE ENERGÍA ELÉCTRICA
 ENERO 2004 A MARZO DE 2006



La generación registrada en el SIN durante marzo, incluyendo menores, fue de 4.399,34 GWh, superior en 9% con respecto a febrero.

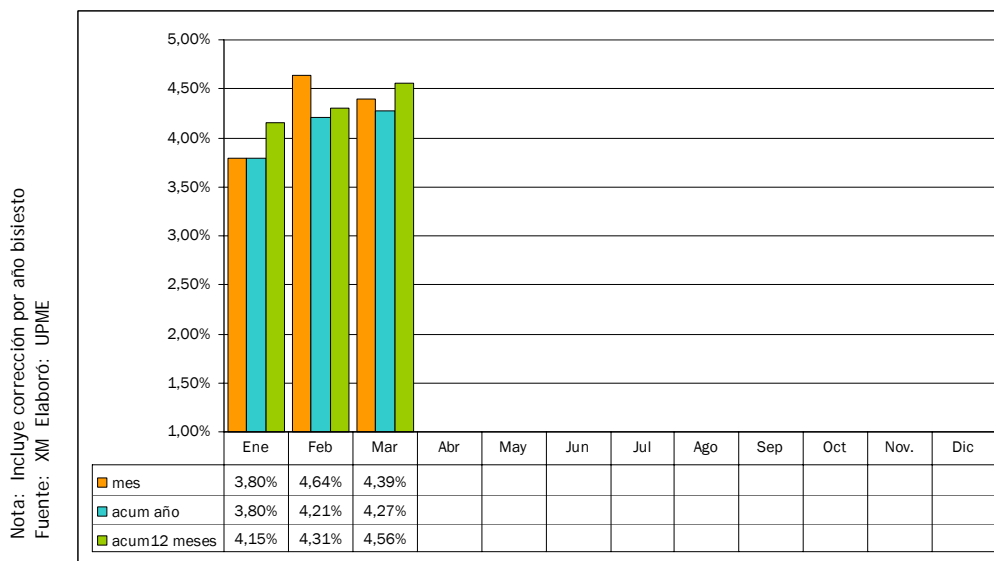
Las tendencias de participación de generación hidráulica, y a carbón, se mantienen estables, mientras se evidencia un aumento considerable en generación a gas.

INTERCAMBIOS COMERCIALES - GWh
MARZO 2003 A MARZO 2006



Durante marzo de 2006 se registró una leve disminución en el volumen de exportaciones de energía hacia Ecuador con respecto a febrero, registrándose en 142,75 GWh, mientras que Ecuador registró exportaciones hacia Colombia por 6,19 GWh durante este periodo.

SEGUIMIENTO A LA DEMANDA DE ENERGÍA ELÉCTRICA - GWh
DATOS ACTUALIZADOS A MARZO DE 2006



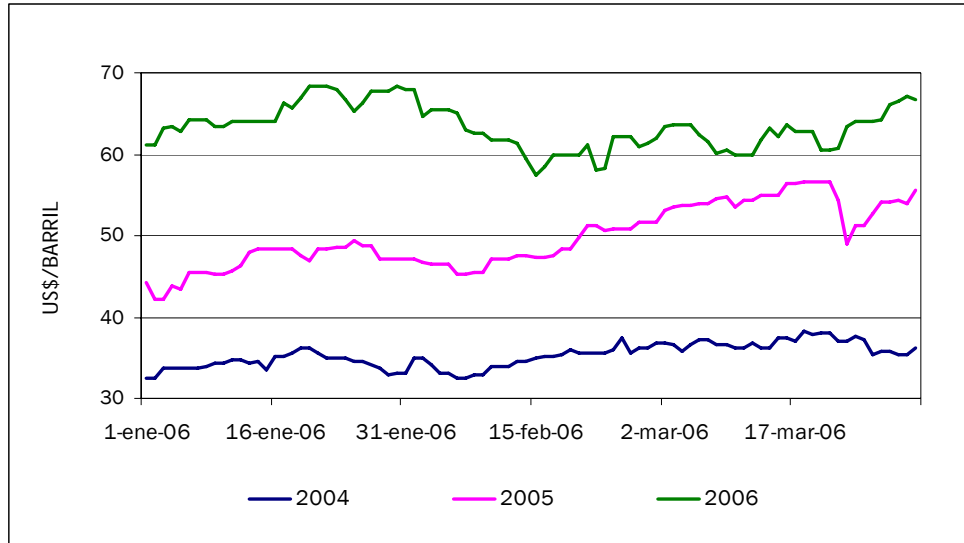
Nota: Incluye corrección por año bisiesto
Fuente: XM Elaboró: UPME

En el mes de marzo la demanda presentó un crecimiento del 4,39% con respecto al mismo periodo de 2004, lo cual la colocó en el escenario bajo de proyección. Esto representa una desviación respecto al escenario medio de -0,88%, de destacar el bajo crecimiento de la potencia respecto a lo esperado colocándose en 8165MW.

La demanda regulada bajó su crecimiento con respecto a los meses anteriores, incrementándose sólo en 1,65% frente a los más de 2% con que venía creciendo en los últimos meses.

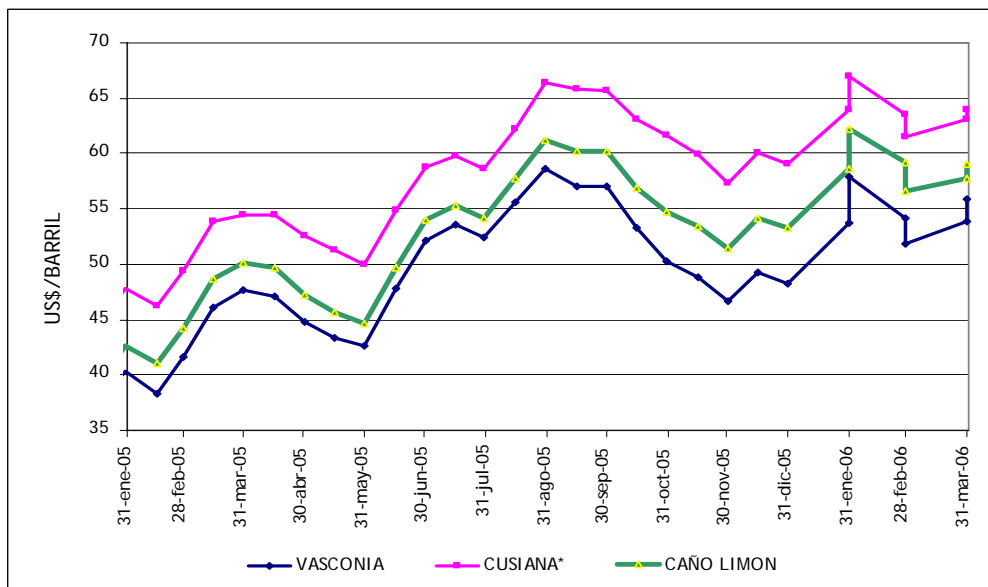
3. Información del Sector Hidrocarburos

COTIZACIÓN DIARIA DEL WTI
PERIODOS ENERO - MARZO 2004 - 2006



Fuente: Bloomberg

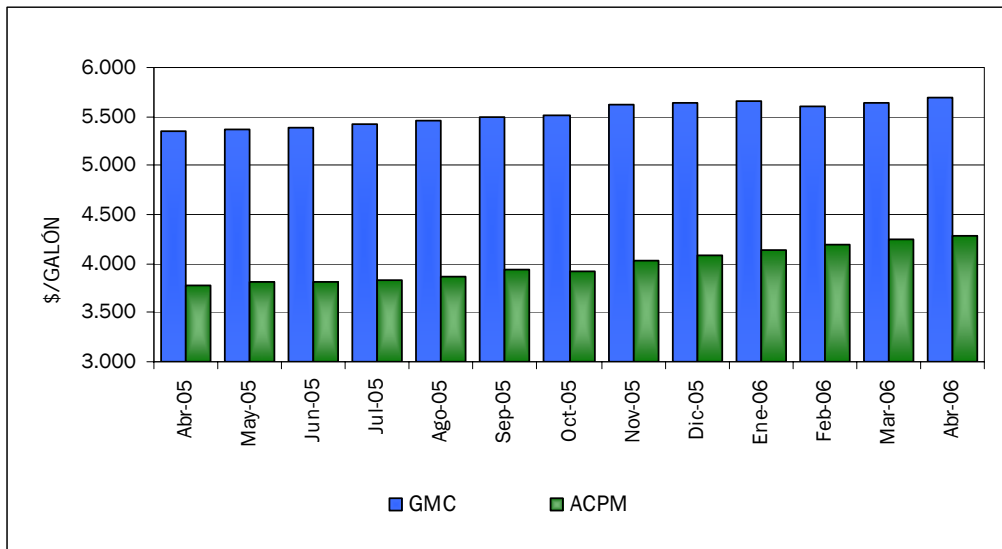
PRECIO INTERNACIONAL DE LOS CRUDOS COLOMBIANOS
ENERO 2005 A MARZO 2006



Fuente: Platts

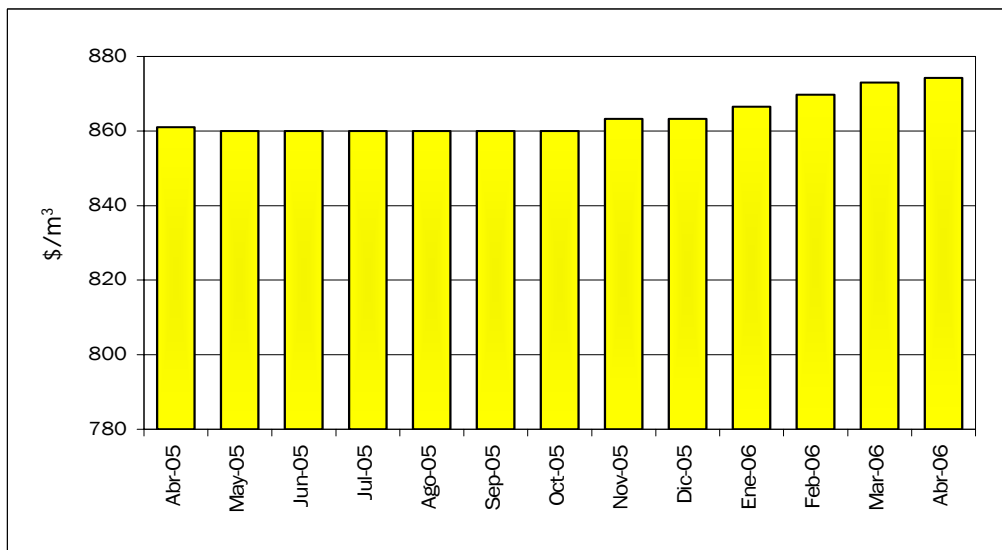
Los precios del petróleo y sus derivados seguirán probablemente subiendo en los próximos meses debido sobre todo a la limitada capacidad de las refinerías para elaborar los productos derivados del crudo que requiere el planeta en cantidades crecientes, que sólo se verá ampliada hacia principios de 2007.

PRECIOS REFERENCIA DE GASOLINA CORRIENTE Y ACPM EN BOGOTÁ
 ABRIL 2005 A ABRIL 2006



Fuente: UPME

PRECIO PROMEDIO DE GNV EN BOGOTÁ
 ABRIL 2005 A ABRIL 2006

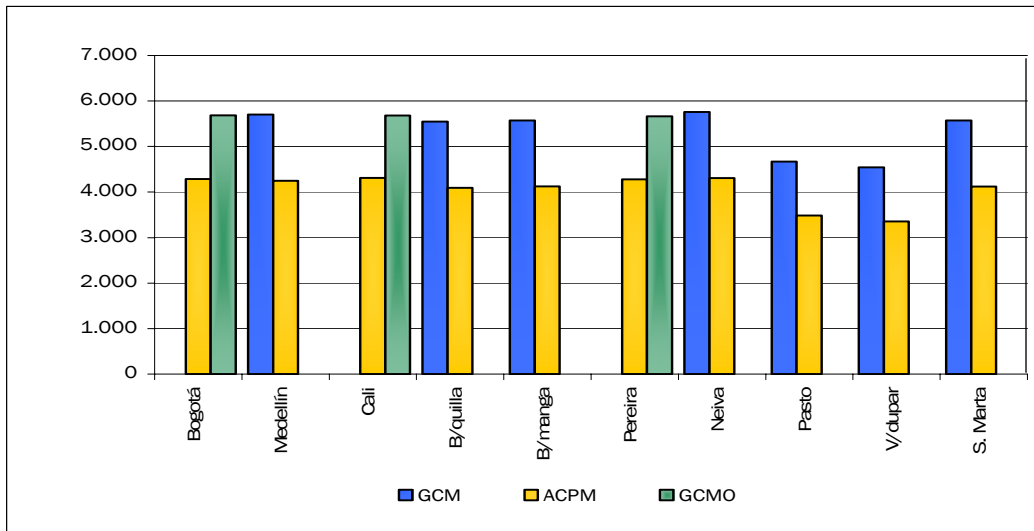


Fuente: Estudio de Recolección de Precios, UPME

El precio de referencia para la gasolina corriente motor oxigenada en la ciudad de Bogotá durante el mes de abril es de \$5.683,79 por galón, aumentando en cuarenta y un pesos (\$41) con respecto al mes anterior. El ACPM presentó un precio de referencia de 4.286,40 pesos/galón, cuarenta y cinco pesos (\$45) más que el precio de referencia presentado en el mes de marzo. El precio de GNV se incrementó a \$874 por m³.

PRECIOS REFERENCIA DE GASOLINA CORRIENTE, ACPM Y GASOLINA CORRIENTE OXIGENADA POR CIUDADES

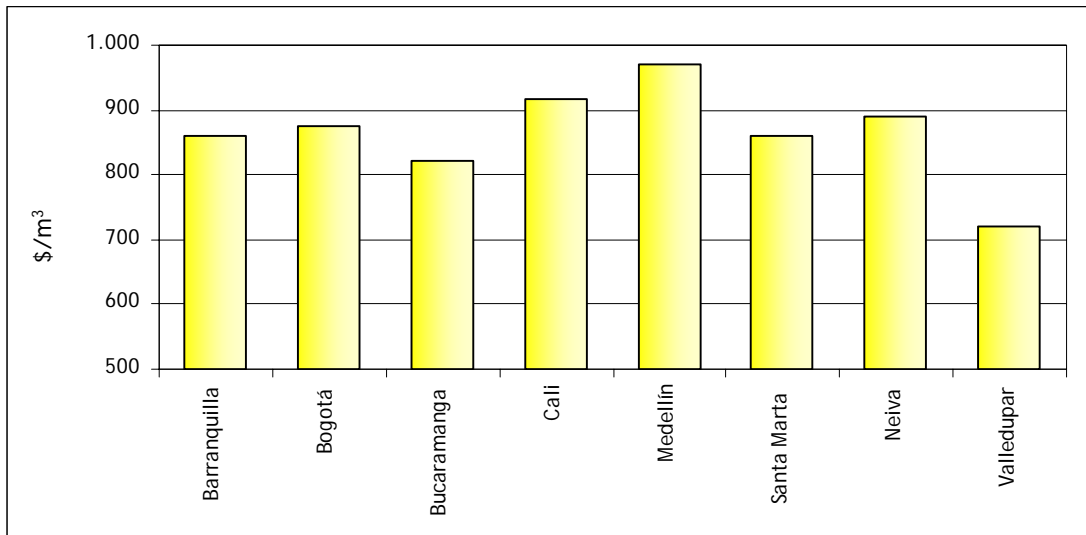
ABRIL 2006



Fuente: Estudio de Recolección de Precios, UPME

PRECIO PROMEDIO DE GAS NATURAL VEHICULAR POR CIUDADES

ABRIL 2006



Fuente: Estudio de Recolección de Precios, UPME

Durante el mes de abril las ciudades con precios de referencia más altos en Colombia para la venta de gasolina corriente motor son Medellín y Neiva con \$5.702,24 y \$5.760,27 por galón respectivamente; la ciudad con el precio más bajo es Barranquilla con \$5.546,90 por galón. Igualmente en Medellín se distribuye el GNV de mayor precio con \$970 por m³, mientras el de precio más bajo se registra en Valledupar con \$719 por m³.

4. Noticias Sectoriales

LA TDA APOYARÁ EL SECTOR DE HIDROCARBUROS EN COLOMBIA



Foto: www.ecopetrol.com.co

El Ministerio de Minas y Energía protocolizó el 10 de abril la firma de tres convenios de cooperación técnica entre el Gobierno de los Estados Unidos, a través de la Agencia de Comercio y Desarrollo de los Estados Unidos, TDA y el Gobierno de Colombia, a través de ECOPEPETROL S.A. y la Agencia Nacional de Hidrocarburos - ANH.

La Agencia de Comercio y Desarrollo de Estados Unidos subvencionará recursos por valor de 1.3 millones de dólares para apoyar el sector de hidrocarburos en Colombia. Dos de estos acuerdos se celebran con ECOPEPETROL S.A., entidad que recibirá recursos por US \$600.000 para el desarrollo de estudios que conlleven a la modernización de la Refinería de Barrancabermeja y US \$500.000 para mejorar la seguridad del sistema de oleoductos y poliductos en Colombia.

Gracias al tercer convenio, la Agencia Nacional de Hidrocarburos también recibirá recursos por US\$250.000 para mejorar la capacidad institucional en el desarrollo de sus actividades de promoción de la inversión extranjera en el sector de hidrocarburos, entre otras actividades.

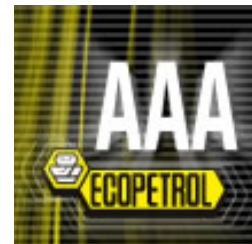
La Agencia de Comercio y Desarrollo es una entidad del Gobierno de los Estados Unidos que promueve el desarrollo económico e intereses comerciales de Estados Unidos en países en desarrollo. La agencia financia varias formas de asistencia técnica, estudios de factibilidad, visitas de orientación, entre otras actividades que apoyan el desarrollo de infraestructura moderna y un ambiente justo y abierto para el comercio.

Fuente: Comunicado Minminas

CALIFICACIÓN TRIPLE A PARA ECOPEPETROL

La sociedad calificador de valores *Duff & Phelps* asignó la calificación AAA (triple A), a la deuda corporativa de Ecopetrol S.A.

La agencia internacional fundamenta la calificación a Ecopetrol en su "sólida situación financiera, el considerable tamaño de las reservas, los niveles estables de producción y la posición dominante en el mercado". Así mismo, la calificadora analizó la vulnerabilidad de la empresa frente a fluctuaciones en el precio internacional, la baja de las reservas de crudo y las exigencias regulatorias en materia ambiental. "Las fluctuaciones en los precios de energía generalmente están mitigadas por los instrumentos de cobertura utilizados por Ecopetrol, lo que además, le permite garantizar un mínimo de recursos para la nación", concluyó la calificadora en su evaluación.



La agencia también destacó que la empresa ha incrementado sus inversiones en exploración y producción para enfrentar la disminución en la producción de petróleo, al tiempo que "está adecuando sus refinerías para cumplir con las exigencias ambientales e incrementar su capacidad de exportación de productos refinados".

Duff & Phelps señala en su evaluación que los factores de riesgo para la atención de obligaciones por parte de Ecopetrol son "prácticamente inexistentes".

Fuente: Comunicado Ecopetrol

RESULTADOS POSITIVOS DEL FAER Y PRONE DURANTE EL PRIMER TRIMESTRE DE 2006

- Más de \$3.244 millones para brindar solución de suministro de energía eléctrica a 935 viviendas rurales
- Más \$2.720 millones destinados a la normalización de redes de 2.722 viviendas ubicadas en barrios subnormales



Los ajustes a la reglamentación llevados a cabo por el Comité de Administración del FAER durante el 2005 han permitido que las entidades territoriales dispongan de sus mínimos recursos, logrando en el primer trimestre de 2006 unos resultados positivos en cuanto a la asignación para los proyectos de electrificación rural por parte del Fondo de Apoyo Financiero para la Energización de las Zonas Rurales Interconectadas - FAER, y para llevar a cabo la normalización de las redes eléctricas a través del Programa de Normalización de Redes Eléctricas - PRONE.

La cofinanciación de las Entidades Territoriales para las obras contempladas, ha sido en promedio de 8,7% en el caso del FAER y del 0,19% para los proyectos del PRONE, sobre el valor asignado. Se ha logrado que las Entidades Territoriales lleven a cabo una mejor gestión, y ofrecer una mayor cobertura rural en el caso del FAER, además de facilitar la normalización de las redes eléctricas de los barrios subnormales, áreas de menor desarrollo y zonas de difícil gestión.

Fuente: Comunicado Minminas

ÚLTIMAS PUBLICACIONES UPME

**Plan de Expansión de Generación - Transmisión 2005-2019**

Analiza el comportamiento de la demanda de energía y potencia, y los requerimientos en generación y transmisión para el horizonte 2005 - 2019, considerando interconexiones internacionales

Cartilla Reglamento Técnico de Instalaciones Eléctricas

Iniciativa del Ministerio de Minas y Energía para presentar a los usuarios de manera didáctica y comprensible el contenido de este Reglamento Técnico y promover la seguridad de las instalaciones eléctricas

**Mercado Nacional e Internacional del Carbón**

Con información estadística base, que le permitirá tanto a productores como a exportadores identificar los espacios que este recurso vislumbra en los mercados, por su excelente calidad

Revista Escenarios y Estrategias

Pone a su alcance avances y análisis de estudios realizados por la UPME sobre la situación y perspectivas de los sectores de minas y energía.



Obtenga mayor información sobre estas y todas las publicaciones UPME a través de nuestro sitio web

www.upme.gov.co

AGRADECIMIENTOS

- Ministerio de Minas y Energía

- Expertos en Mercados XM

Sus comentarios son muy importantes para mejorar la calidad de nuestros servicios. Lo invitamos a que se comunique con nosotros : info@upme.gov.co

SEDE UPME : Carrera 50 No. 26-00 PBX. (57) 1 2220601 FAX. (57) 1 2219537
Bogotá D.C. Colombia