



Mayo de 2006 – Edición Número 71

Boletín Mensual Minero Energético

CONTENIDO

Editorial

Sector
Minero

Sector
Eléctrico

Sector
Hidrocarburos

Petróleo
Gas

Noticias
Sectoriales

No. 71

Mayo
2006

UPME

UPME lanza estrategia para promover el uso racional de energía en el sector transporte

Uno de los mayores retos para las autoridades ambientales y energéticas es proponer y desarrollar políticas tendientes a fomentar el uso racional de la energía e identificar el alto potencial de ahorro energético. El tema es un desafío particularmente en el sector transporte, ya que en la balanza energética este sector representa cerca del 30% del consumo total de energía en Colombia.

En desarrollo de las funciones relativas al Uso Racional de Energía, la Unidad de Planeación Minero Energética realizó un estudio sobre el manejo integral de la demanda de transporte, enfocado hacia la eficiencia energética en este importante sector de la economía.

Como fase siguiente a ese estudio se diseñaron piezas de material didáctico para los conductores, que hace parte de un conjunto de estrategias orientadas al ahorro de combustible mediante buenas prácticas de conducción, mantenimiento, revisión y administración. Hoy ponemos a disposición del país el material desarrollado para conductores de vehículos particulares y taxis, buses y busetas y transporte de carga.

Confiamos en que estas estrategias contribuyan a generar conciencia en la ciudadanía y especialmente en los conductores sobre la importancia de hacer un uso adecuado de los recursos energéticos del país, dentro de los cuales los combustibles líquidos son un porcentaje significativo. Esperamos además que los beneficios económicos para los propietarios de vehículos redunden en mayor competitividad y bienestar.

El tema del ahorro de combustible y su uso eficiente, es prioridad para Colombia en momentos en que los precios internacionales del petróleo están alcanzando niveles no esperados, tanto por la situación geopolítica mundial como por el aumento en la demanda generada en el continente asiático. No sobra mencionar que los esfuerzos que se efectúen para racionalizar el uso de combustibles en nuestros sistemas de transporte, redundarán en un considerable beneficio ambiental, mejorando la calidad de vida en las ciudades.

Todo el material desarrollado estará disponible en la página web, www.upme.gov.co.

CARLOS ARTURO FLÓREZ PIEDRAHITA

Director General

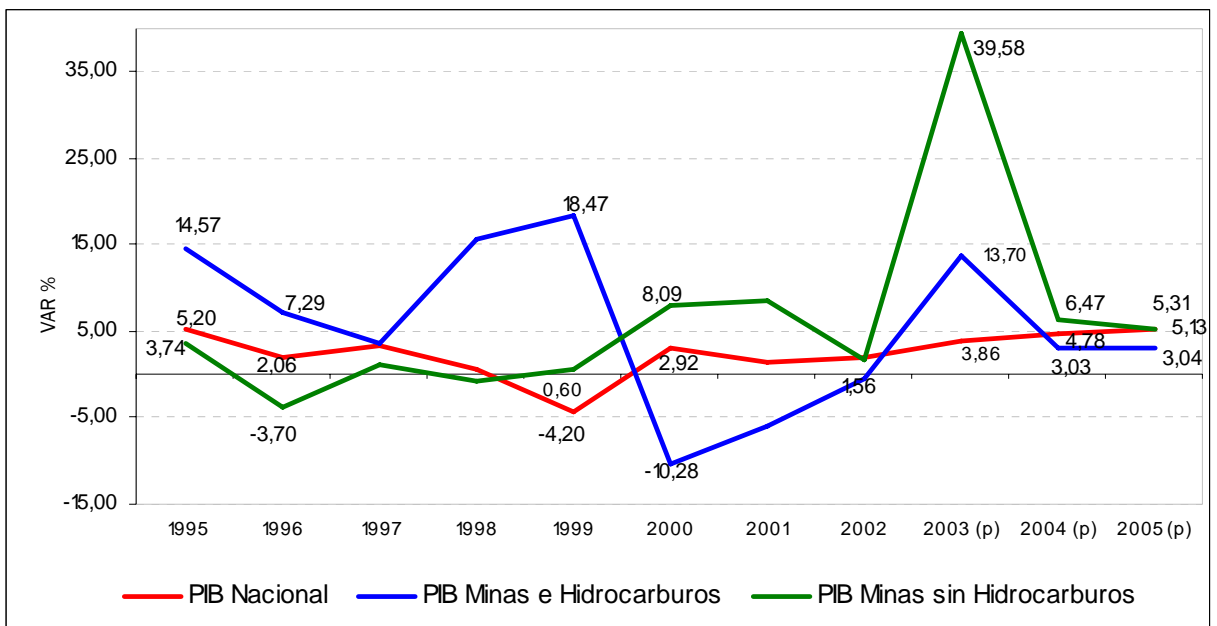
2. Información del Sector Minero

EVOLUCIÓN ANUAL DEL PIB NACIONAL Y PIB MINERO

Durante el 2005 la actividad económica del país registró un crecimiento de 5,13%. Este crecimiento constituye un hecho importante, dado que esto no se registraba desde 1995; sin embargo este desempeño se concentró en dos actividades económicas: comercio y construcción, con tasas de crecimiento de 12,57% y 9,21%, respectivamente.

Entre tanto, el comportamiento del sector minero (minas sin hidrocarburos) fue la tercera actividad de mayor crecimiento económico (5,31%), con una contribución al producto nacional de 2,77% (aunque en los dos últimos años la tasa de crecimiento se ha moderado significativamente, luego del alto crecimiento presentado en el 2003, 39,58%). Le siguen los sectores transporte y comunicaciones (5,08%), servicios sociales (4,04%) e industria manufactura (3,95%). La única actividad que presentó un leve decrecimiento durante el 2005, fue hidrocarburos (-0,08%).

EVOLUCION PIB TOTAL - PIB MINERO
1995 - 2005
Var % Anual



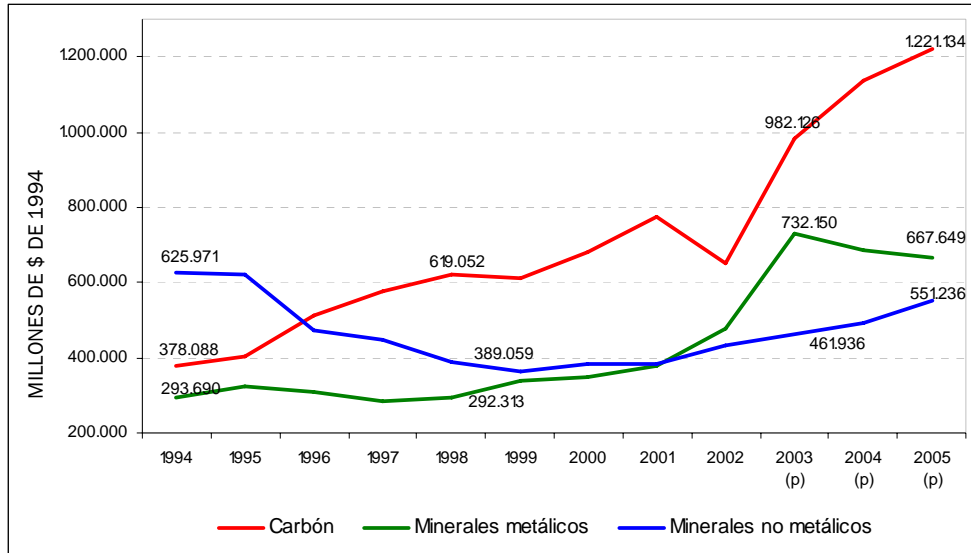
Fuente: DANE Cuentas Nacionales (p = provisional)
Cálculos: Subdirección de Planeación Minera - UPME

El buen comportamiento registrado en el sector en el último año, se encuentra estrechamente relacionado con la coyuntura internacional del mercado, cuyos crecimientos en los niveles de precios han mejorado los términos de intercambio para las materias básicas como los recursos naturales, y al buen comportamiento del sector constructor colombiano. Es así como el valor agregado de la actividad carbonífera y la extracción de minerales no metálicos crecieron 7,46% y 11,89%, mientras que la extracción de minerales metálicos decreció 2,94%, todos con respecto al año 2004.

EVOLUCIÓN ANUAL DEL PIB NACIONAL Y PIB MINERO

Viene de página anterior

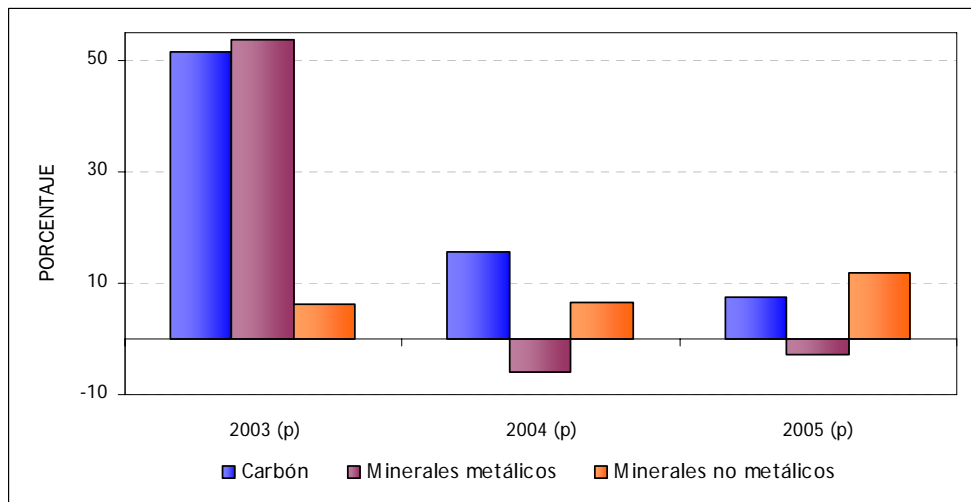
EVOLUCION PIB MINERO POR RAMAS MINERALES
1995 - 2005
Millones de pesos constantes de 1994



Fuente: DANE Cuentas Nacionales (p = provisional) Cálculos: Subdirección de Planeación Minera - UPME

El análisis del comportamiento anual del valor agregado en los últimos tres años en las canastas de bienes mineros, indican que aunque se continúa por la senda de crecimiento para el caso del carbón y de los minerales no metálicos, éstos han sido inferiores a los registrados en el año 2003 el cual provino de un impacto externo (mayor crecimiento mundial), demostrando que la industria minera nacional es muy sensible a la demanda internacional de productos mineros.

EVOLUCION ANUAL POR RAMAS MINERALES DEL SECTOR MINERO COLOMBIANO
2003 - 2005
Var % Anual

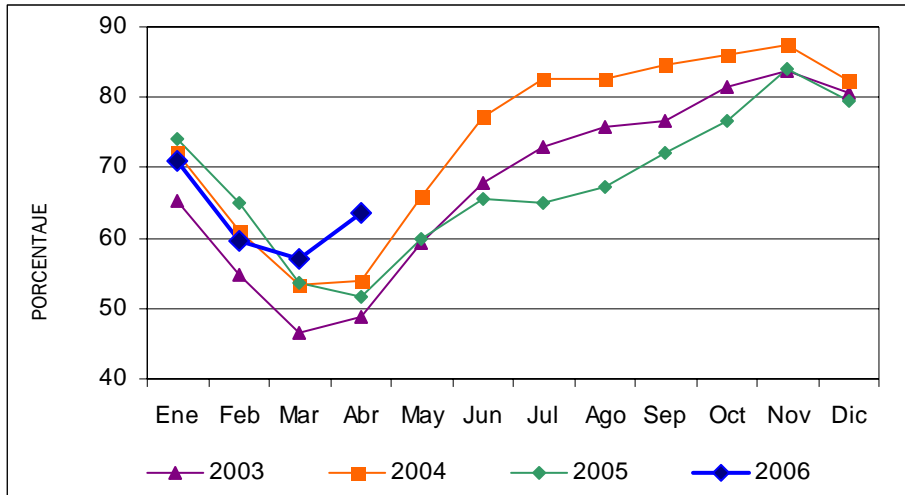


Fuente: DANE Cuentas Nacionales (p = provisional) Cálculos: Subdirección de Planeación Minera - UPME

La producción de carbón -actividad que aporta al PIB minero el 50%-, durante el 2005 fue de 59,06 Mt (crecimiento del 10%, con respecto al 2004). La producción de metales preciosos fue de 44 t, (reducción del 7,33%). La producción de níquel contenido en ferroníquel fue de 53 Kt (crecimiento del 8,05%).

3. Información del Sector Eléctrico

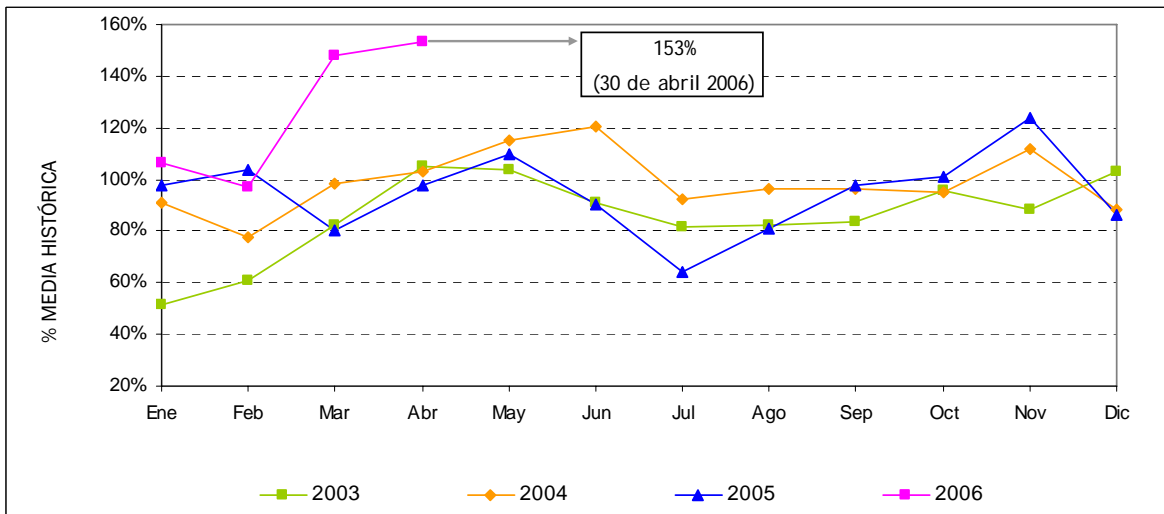
EVOLUCIÓN MENSUAL DEL EMBALSE AGREGADO NACIONAL
ENERO 2003 A ABRIL 2006



Fuente: XM

En el mes de abril de 2006 aumentó nuevamente el nivel del embalse, registrándose en 63,67% superior en 6,61% frente al mes de marzo y en 12,15% con respecto al mismo periodo del año anterior.

APORTE HÍDRICO MES
ENERO 2003 A ABRIL 2006



Fuente: XM

Durante abril de 2006 se registró un leve aumento del 5% en el nivel de aportes hídricos al Sistema de Interconexión Nacional, frente al mes de marzo.

CAPACIDAD EFECTIVA DE GENERACIÓN DE ENERGÍA ELÉCTRICA - MW
MAYO 09 DE 2006

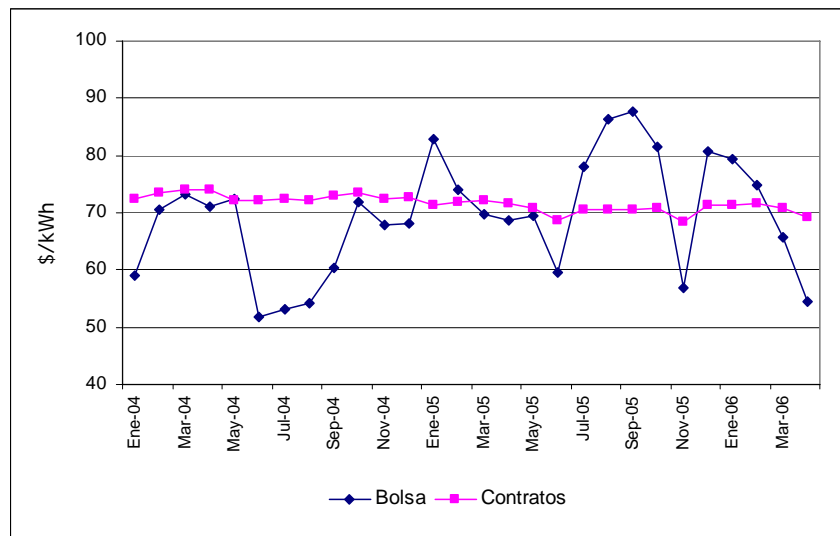
Cogeneradores y Autoprodutores	19,5
Hidráulica	8.532,0
Menores	432,8
Térmica a carbón	693,0
Térmica a gas	3.659,0
Total	13.336,3

Fuente: XM

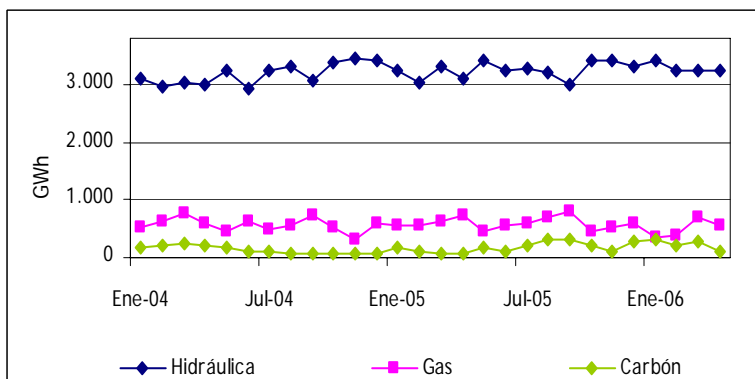
EVOLUCIÓN DE PRECIOS DE ENERGÍA ELÉCTRICA EN BOLSA Y CONTRATO NACIONAL
ENERO 2004 A ABRIL 2006

Durante abril se registró nuevamente una disminución en el precio en bolsa, registrándose en 54,51 \$/kWh, inferior en 11,08 \$/kWh con respecto a marzo.

El precio promedio de los contratos despachados en abril fue de 69,12 \$/kWh, manteniéndose estable.



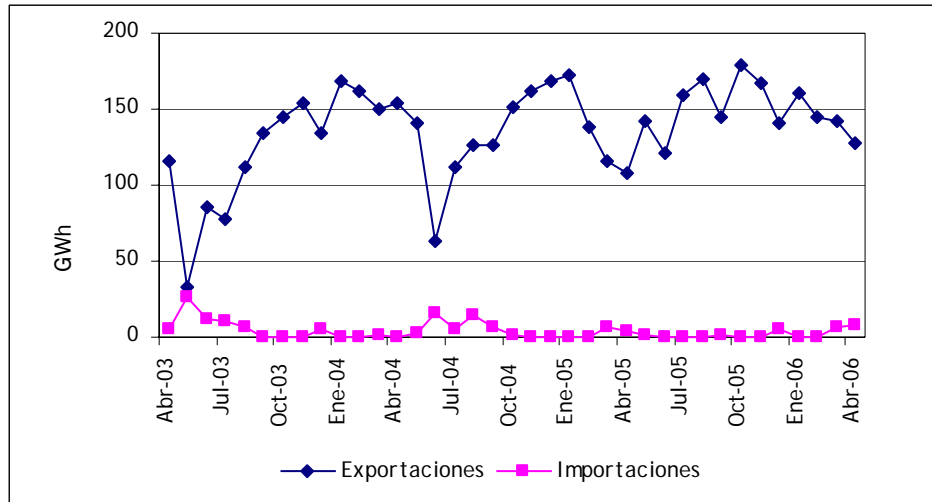
GENERACIÓN DE ENERGÍA ELÉCTRICA
ENERO 2004 A ABRIL DE 2006



La generación registrada en el SIN durante abril, incluyendo menores, fue de 4.156,67 GWh, superior en 5,52% con respecto a marzo.

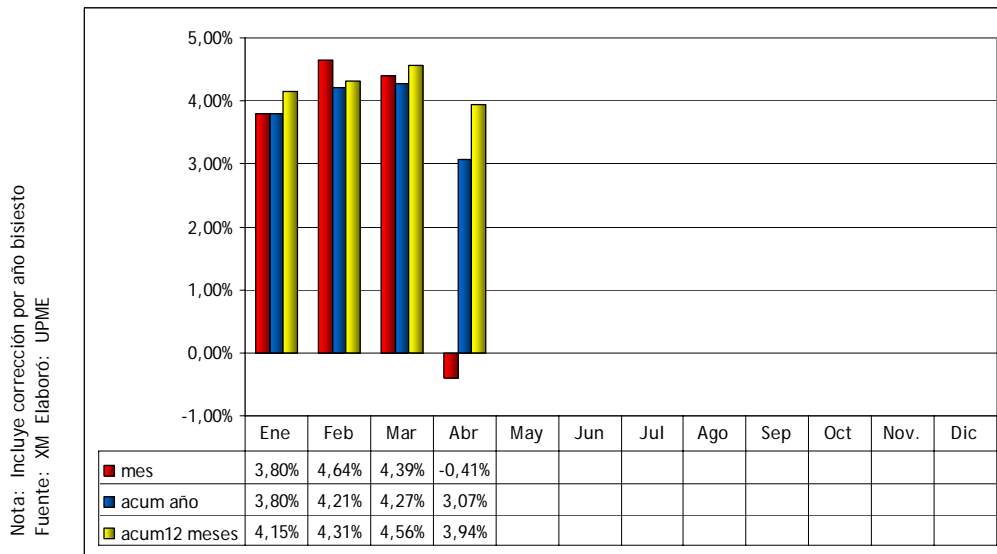
Las tendencias de participación de generación hidráulica, gas y a carbón, se mantienen estables.

INTERCAMBIOS COMERCIALES - GWh
ABRIL 2003 A ABRIL 2006



Durante abril de 2006 se registró una disminución de 14,6 GWh en el volumen de exportaciones de energía hacia Ecuador con respecto a marzo, registrándose en 128,15 GWh, mientras que Ecuador registró exportaciones hacia Colombia por 7,65 GWh durante este periodo.

SEGUIMIENTO A LA DEMANDA DE ENERGÍA ELÉCTRICA - GWh
DATOS ACTUALIZADOS A ABRIL DE 2006

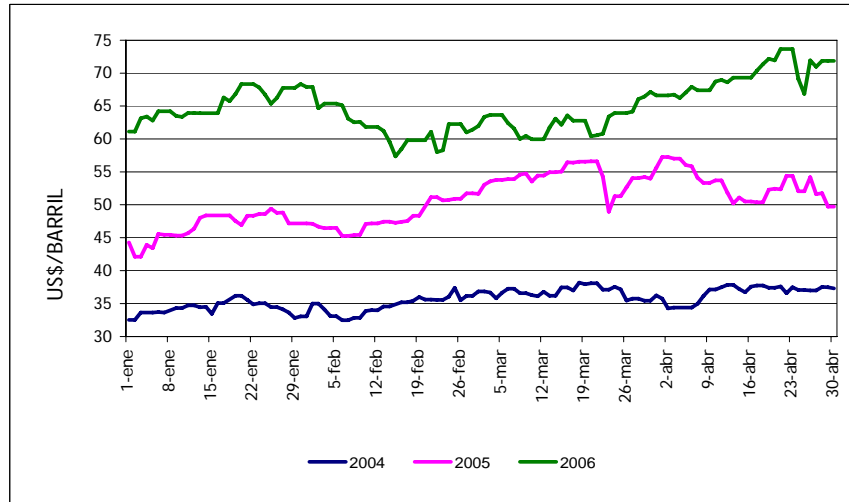


En el mes de abril la demanda de energía eléctrica continuó comportándose de acuerdo al escenario bajo del túnel de proyección, con una demanda de 4.039,6 GWh, lo que equivale a una demanda media diaria de 134,5 GWh. La baja demanda con respecto a los meses anteriores, es explicable por el efecto de las festividades de Semana Santa.

El crecimiento negativo en la demanda regulada llegó a -1,23% mientras que la industria mantuvo un crecimiento positivo, aunque bajo, que fue del 2%.

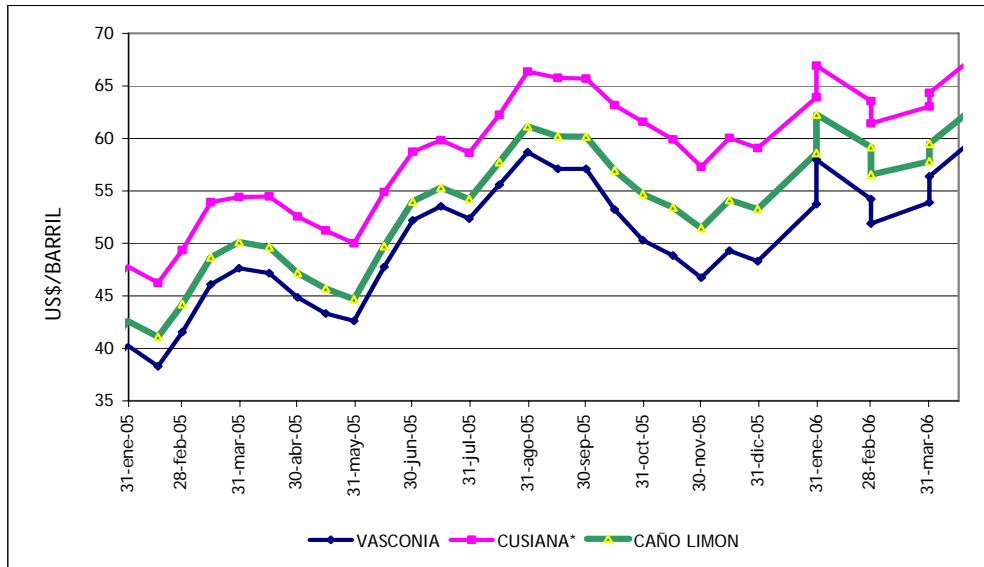
4. Información del Sector Hidrocarburos

COTIZACIÓN DIARIA DEL WTI
ENERO - ABRIL 2004 - 2006



Fuente: Bloomberg

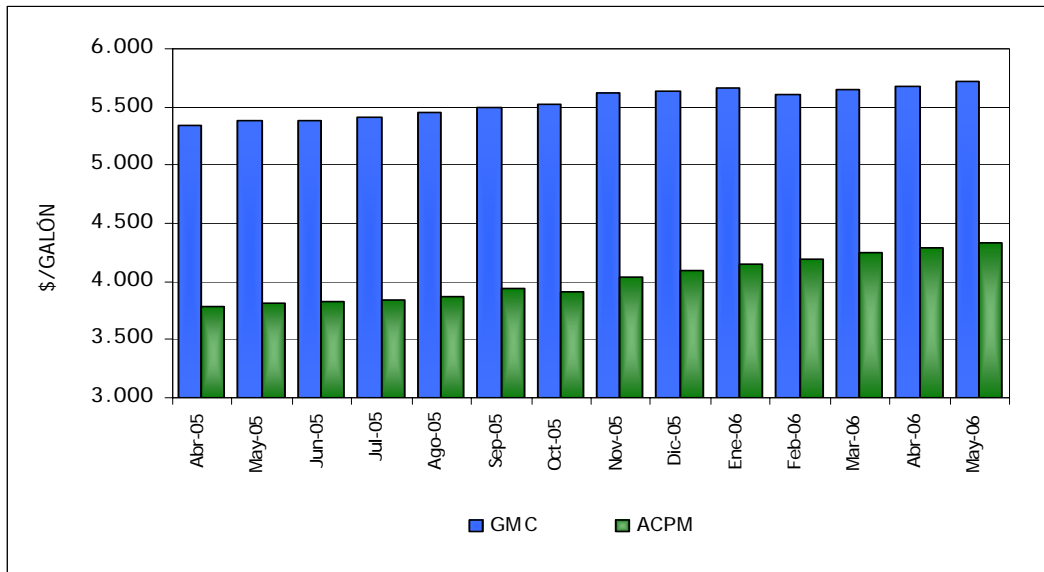
PRECIO INTERNACIONAL DE LOS CRUDOS COLOMBIANOS
ENERO 2005 A ABRIL 2006



Fuente: Platts

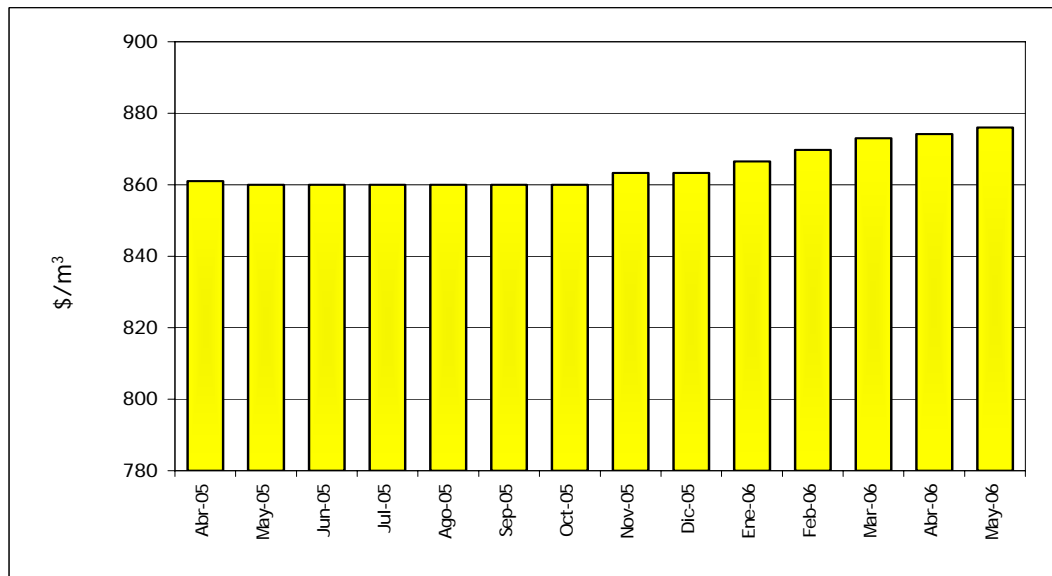
El precio del crudo WTI de referencia para Colombia se mantuvo para abril en niveles altos y continúa con tendencia al alza. En este mes registró el precio más alto durante el último año, alcanzando los US\$ 73,67 por barril, causado por las incertidumbres generadas por los conflictos en Medio Oriente, las posiciones de Venezuela y Bolivia, y el fortalecimiento de las economías de países Asiáticos, lo que aumenta la demanda de crudo mundial y la inseguridad del momento no garantiza el abastecimiento.

PRECIOS REFERENCIA DE GASOLINA CORRIENTE Y ACPM EN BOGOTÁ
 ABRIL 2005 A MAYO 2006



Fuente: UPME

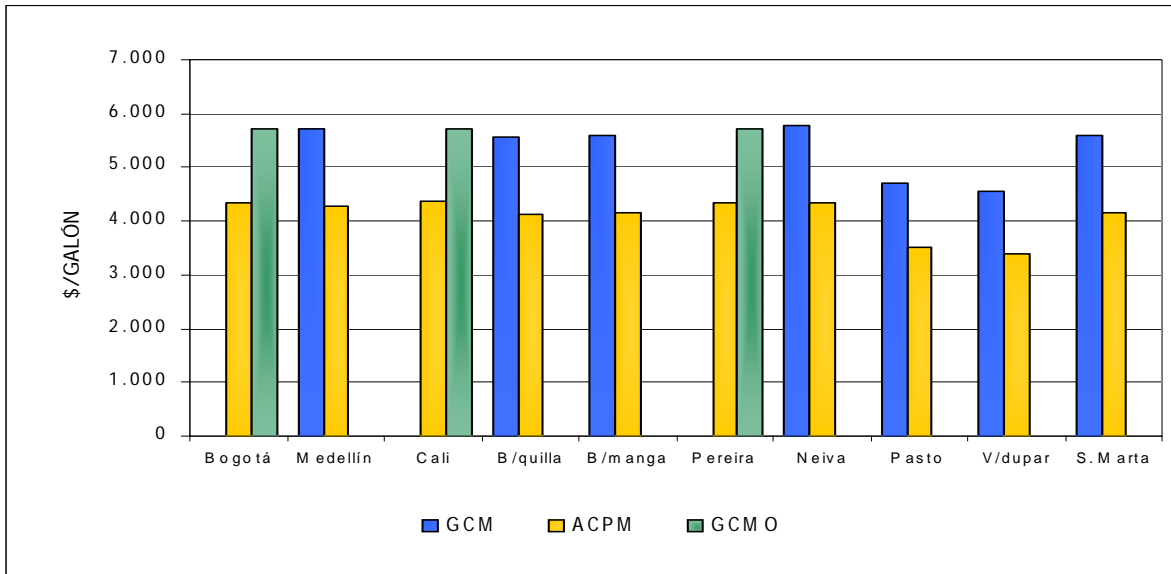
PRECIO PROMEDIO DE GNV EN BOGOTÁ
 ABRIL 2005 A MAYO 2006



Fuente: Estudio de Recolección de Precios, UPME

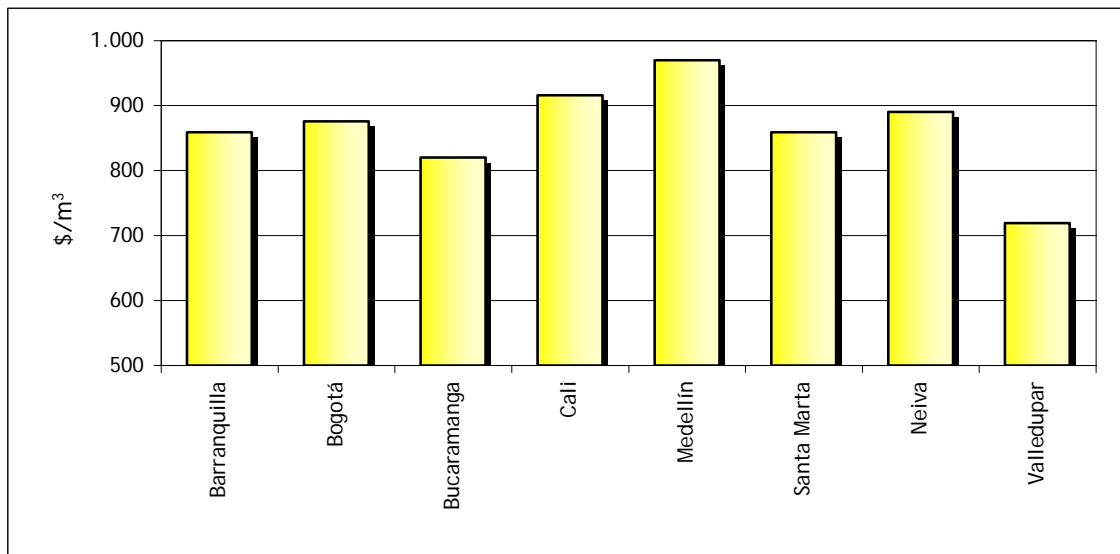
El precio de referencia para la gasolina corriente motor oxigenada en la ciudad de Bogotá durante el mes de mayo es de \$5.725,86 por galón, aumentando en cuarenta y dos pesos (\$42) con respecto al mes anterior. El ACPM presenta un precio de referencia de \$4.332,17 por galón, cuarenta y seis pesos (\$46) más que el precio de referencia presentado en el mes de marzo. El precio de GNV se incrementó a \$876/m³.

PRECIOS REFERENCIA DE GASOLINA CORRIENTE, ACPM Y GASOLINA CORRIENTE OXIGENADA POR CIUDADES
MAYO 2006



Fuente: Estudio de Recolección de Precios, UPME

PRECIO PROMEDIO DE GAS NATURAL VEHICULAR POR CIUDADES
MAYO 2006



Fuente: Estudio de Recolección de Precios, UPME

Durante el mes de mayo las ciudades con precios de referencia más altos en Colombia para la venta de gasolina corriente motor son Pereira y Santa Martha con \$5.987 y \$5.909 por galón respectivamente; la ciudad con el precio más bajo es Bucaramanga con \$5.743 por galón. Igualmente en Medellín se distribuye el GNV de mayor precio con \$970 por m³, mientras el de precio más bajo se registra en Valledupar con \$719 por m³.

5. Noticias Sectoriales

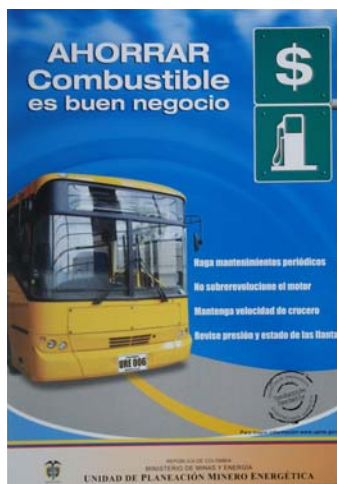
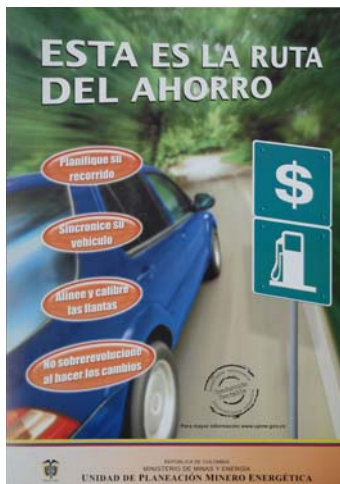
USO RACIONAL DE ENERGÍA: UN PROPÓSITO COMÚN



A partir de mayo, la UPME pone en marcha una ambiciosa estrategia didáctica orientada al ahorro de combustible, mediante buenas prácticas de conducción, mantenimiento, revisión y administración del parque automotor.

Para el efecto se han diseñado piezas orientadas a tres segmentos específicos: conductores de automóviles y taxis, conductores y empresarios de transporte de pasajeros y conductores y empresarios de vehículos de carga.

Se espera una importante incursión en estos segmentos, como un primer paso para concretar acciones que conduzcan a la racionalización del consumo de combustibles en el sector transporte, el cual representa cerca del 30% del consumo total de energía en Colombia.



ÚLTIMAS PUBLICACIONES UPME



Cadena del Gas Licuado de Petróleo

Un aporte de la UPME al mayor conocimiento de las características de esta industria en cada uno de sus eslabones.

Guía para la formulación y presentación de proyectos a los fondos FAER, FAZNI, FNR, FECF y programa PRONE

Describe los diferentes FONDOS y detalla los pasos para desarrollar un proyecto, los requisitos exigidos para la presentación de los proyectos en cada fondo y los criterios de viabilidad y elegibilidad de los mismos.



Obtenga mayor información sobre estas y todas las publicaciones UPME a través de nuestro sitio web www.upme.gov.co

GOBIERNO DESCARTA INCREMENTOS EXAGERADOS EN PRECIOS DE COMBUSTIBLES



El Ministro de Minas y Energía, Luis Ernesto Mejía, aseguró que el desmonte en los subsidios de los combustibles seguirá siendo gradual. Se mantendrá el mismo esquema desarrollado durante el actual Gobierno y no habrá incrementos exagerados en los precios de la gasolina y el ACPM. *“No va a haber incorporaciones dramáticas en el precio interno de los combustibles y el desmonte seguirá siendo gradual, precisamente para evitar grandes impactos en los usuarios”*, afirmó el Ministro.

Indicó además que el país debe desarrollarse con base en los recursos que tiene, y hoy las mejores posibilidades de Colombia están en los combustibles alternativos como el gas natural vehicular y los biocombustibles.

Dijo que en ese sentido aumentar la conversión de automotores a gas es positivo en la medida que permite diversificar la canasta energética del país.

“Colombia puede cambiar su canasta energética para poder consumir más combustibles de los que tiene y menos de los que no tiene”, indicó.

Fuente: SNE

EMPRESA DE ENERGÍA DEL COMBEIMA, NUEVA DUEÑA DE ENERTOLIMA

El Consorcio Empresa de Energía del Combeima ganó el jueves 04 de mayo la subasta de capitalización de la Compañía Energética del Tolima (ENERTOLIMA), con lo cual se convierte en el propietario del 99,9% de la compañía, al ofrecer \$251.637 millones por ENERTOLIMA



El consorcio ganador está integrado por las empresas Aseo Capital, Empresa de Energía de Pereira, Servicios Integrales del Valle y Enelar Pereira.

El dinero de la capitalización servirá para comprar aquellos activos de Electrolima en liquidación que conforman la infraestructura de distribución y comercialización de energía. De igual manera, Electrolima podrá cancelar el pasivo pensional –cuyo cálculo actuarial es de \$100 mil millones aproximadamente – y pagar la totalidad de sus acreencias.

En la actualidad, ENERTOLIMA presta el servicio de energía a 320 mil usuarios en los 47 municipios del departamento del Tolima, con una cobertura del 94%.

Fuente: SNE

AGRADECIMIENTOS

- Ministerio de Minas y Energía
- SNE Presidencia de la República
- Expertos en Mercados XM
- DANE

Sus comentarios son muy importantes para mejorar la calidad de nuestros servicios.

Lo invitamos a que se comuniquen con nosotros : info@upme.gov.co

SEDE UPME : Carrera 50 No. 26-00 PBX. (57) 1 2220601 FAX. (57) 1 2219537
Bogotá D.C. Colombia