



Boletín Mensual Minero Energético

CONTENIDO

Editorial

Sector
Minero

Sector
Eléctrico

Sector
Hidrocarburos

Petróleo
Gas

Noticias
Sectoriales

Edición 83

Junio
2007

UPME



Uso Racional de Energía - URE: Responsabilidad de hoy para un futuro sostenible

El URE es una alternativa para eliminar el uso inadecuado de los recursos energéticos, sin disminuir la calidad de vida de los usuarios. El URE permite maximizar la productividad, eficiencia y competitividad de las empresas, y mejorar la calidad del medio ambiente.

Dado el interés por fortalecer las tasas de crecimiento económico, existe la dualidad entre la necesidad de invertir en nuevos proyectos de generación de energía y la creación de conciencia sobre el URE para que los proyectos que se gesten desde ahora, sean suficientes para atender la creciente demanda de energía. La UPME, como Entidad encargada del planeamiento del sector energético en Colombia, viene trabajando en diez programas sobre URE. Una vez implementados, estos contribuirán al uso eficiente de y racional de los recursos energéticos.

Estos programas son:

- Campaña publicitaria
- Etiquetado (PROGRAMA CONOCE)
- Iluminación sector residencial
- Iluminación sector oficial
- Alumbrado público
- Educativo
- Sustitución de refrigeradores
- Transporte
- Industria
- Creación de la Agencia Nacional de Eficiencia Energética (ANEE)

También se viene trabajando en materia de biocombustibles, como aporte al mejoramiento del medio ambiente y la economía del país. Al respecto, próximamente concluirá un estudio sobre el desarrollo y consolidación del mercado de biocombustibles en Colombia, considerando recursos, situación actual e infraestructura de las distintas opciones de proyectos en la materia.

Un estudio realizado recientemente por la UPME sobre medición de consumo de energía en el sector terciario, muestra altos potenciales de URE. Se identificaron establecimientos sobredimensionados y establecimientos subdimensionados energéticamente; entre los sobredimensionados se destacan los grandes almacenes, los grandes centros comerciales y algunos de los edificios públicos. Contrasta con éstos algunos establecimientos del sector educativo público, los cuales no cuentan con iluminación adecuada para las actividades escolares.

Estos resultados dan señales para dirigir el foco de la gestión en URE hacia la promoción de los proyectos, dirigiéndonos directamente hacia los potenciales desarrolladores en todo el territorio nacional.

Es importante concienciar a la población sobre la importancia del uso racional y eficiente de la energía desde sus hogares y sitios de trabajo. Para sumar a este propósito, y con motivo de la celebración de los 13 años de la UPME, realizaremos un evento académico el próximo miércoles 11 de julio, en el que se darán a conocer estudios adelantados por la UPME en el tema de URE, y las directrices de Política emanadas del Ministerio de Minas y Energía.

CARLOS ARTURO FLÓREZ PIEDRAHITA
Director General

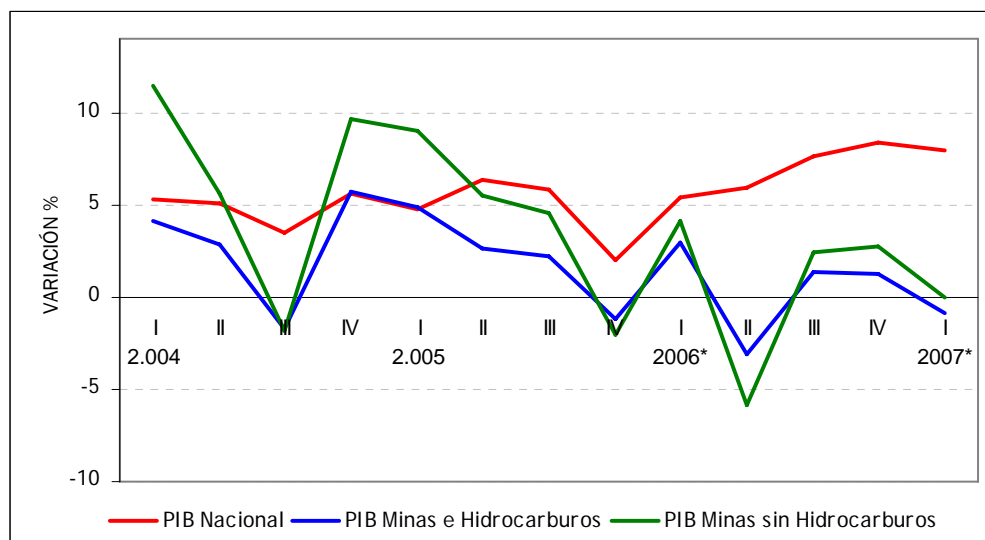
2. Información del Sector Minero

COMPORTAMIENTO DEL PIB MINERO PRIMER TRIMESTRE DE 2007

Mientras que el crecimiento del Producto Interno Bruto de Estados Unidos para el primer trimestre de 2007 fue de 1.3% (el menor presentado en los últimos cuatro años), la economía colombiana lo hizo a un sorprendente ritmo del 7.98% (mayor crecimiento registrado en más de 20 años), esto comparado con el mismo período de 2006. Este resultado ratifica el buen momento de la economía y sustenta las expectativas favorables en el tema de inversión.

Durante este primer trimestre las actividades económicas de mayor dinámica fueron construcción e industria, cuyo crecimiento fue de 28.27% y 14.59% respectivamente, mientras que la única actividad que decreció fue el sector minas y canteras en 0.87%.

EVOLUCIÓN TRIMESTRAL DEL PIB TOTAL NACIONAL Y PIB MINERO
2004 (I) – 2007 (I)
VARIACIÓN % ANUAL



Fuente: DANE - Cuentas Nacionales (p = provisional)
Cálculos: Subdirección de Planeación Minera - UPME

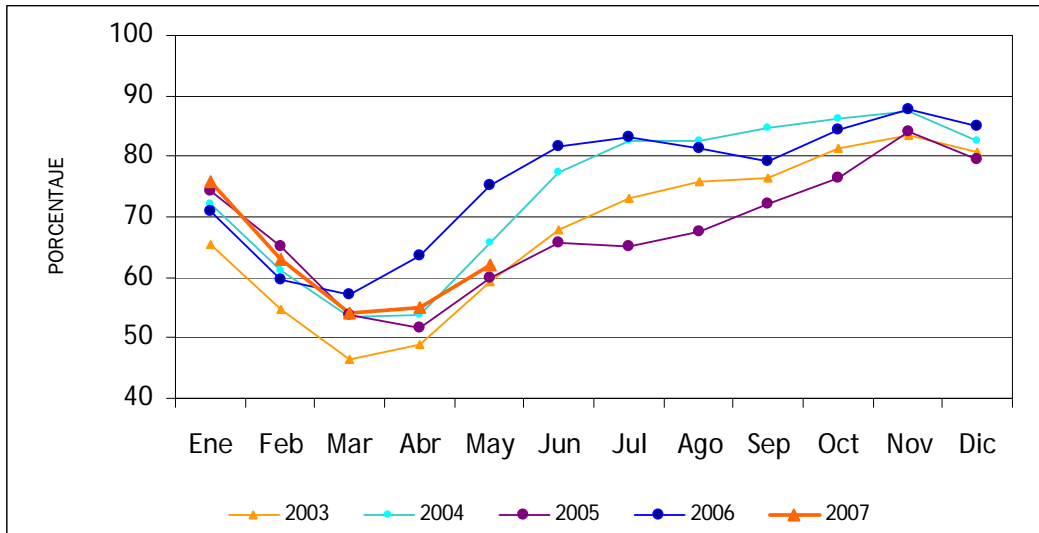
El sector minero (minas sin hidrocarburos) no presentó cambios importantes, manteniéndose casi constante, pero a nivel de sus actividades se observa que la extracción de carbón y los minerales metálicos, registran decrecimientos del orden del 0.04% y 28.58% respectivamente, tendencias compensadas para el sector por la extracción de los minerales no metálicos cuyo valor agregado creció en 26.61%, el más alto en los últimos 10 años y coherente con el comportamiento reportado por el sector construcción.

La producción de carbón contrajo levemente su nivel para el primer trimestre de 2007, la cual fue de 16.3 Mt (109 kt menos que el primer trimestre de 2006). El subsector de minerales metálicos continúa presentando decrecimientos debido principalmente a la reducción en la producción, la cual cayó -61.16%, y por la leve caída en la producción de ferroníquel de 0.94%.

Los minerales no metálicos, representados en materiales para la construcción, cemento, sal y esmeraldas principalmente, mostraron un gran crecimiento en el período enero - marzo 2007, jalonado por el buen desempeño que muestra la actividad constructora en el país.

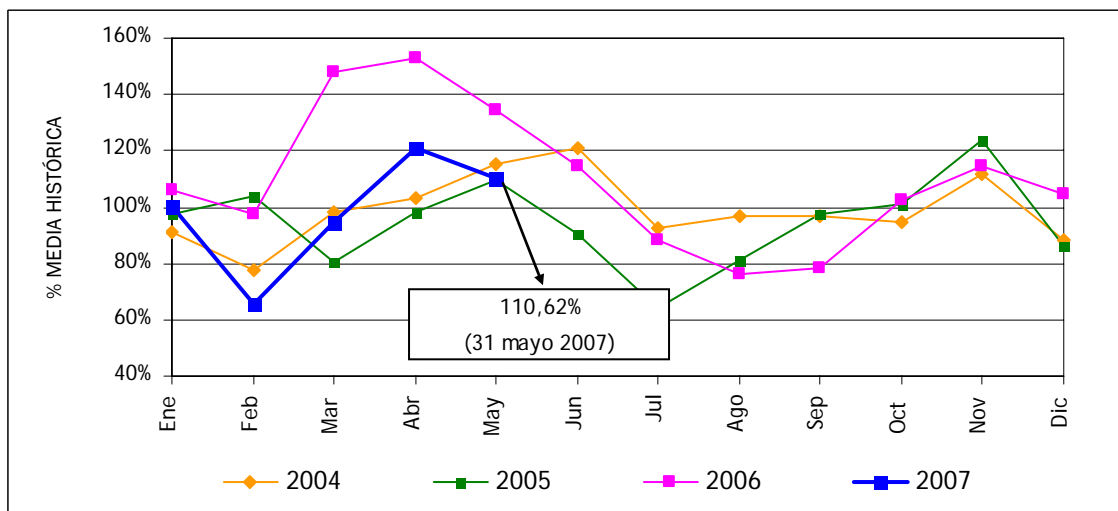
3. Información del Sector Eléctrico

EVOLUCIÓN MENSUAL DE LOS PRINCIPALES EMBALSES DEL PAÍS
ENERO 2003 - MAYO 2007



En el mes de mayo de 2007 el nivel de los embalses registró un importante aumento del 7.01% con respecto a abril. Sin embargo, este nivel es inferior en un 13.06% con respecto al mismo periodo del 2006.

APORTE HÍDRICO MES
ENERO 2004 - MAYO 2007



Fuente: XM

Durante el mes de mayo se registró una leve disminución en el nivel de aportes hídricos al Sistema de Interconexión Nacional, esta vez del 10.23%. Este registro también es inferior en un 24.06% con respecto al mes de mayo de 2006.

CAPACIDAD EFECTIVA DE GENERACIÓN DE ENERGÍA ELÉCTRICA - MW
21 DE JUNIO DE 2007

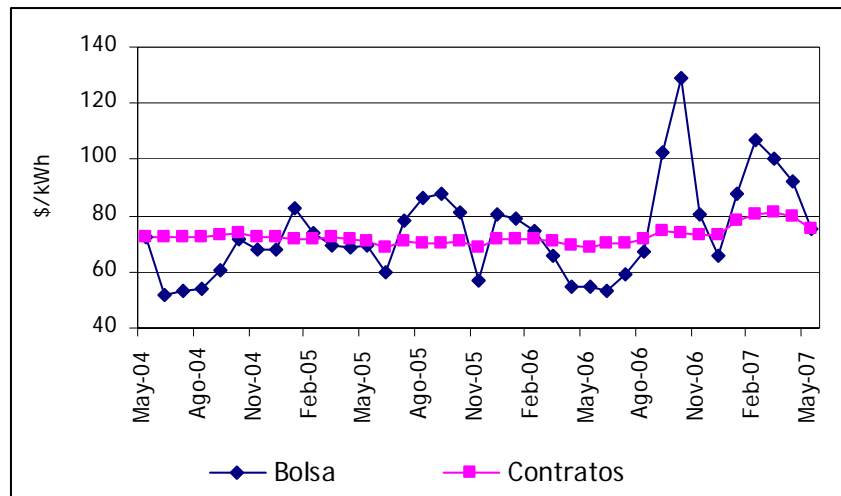
Cogeneradores y Autoprodutores	26,5
Hidráulica	8.561,0
Menores	519,5
Térmica a carbón	700,0
Térmica a gas	3.562,0
Total	13.369,0

Fuente: XM

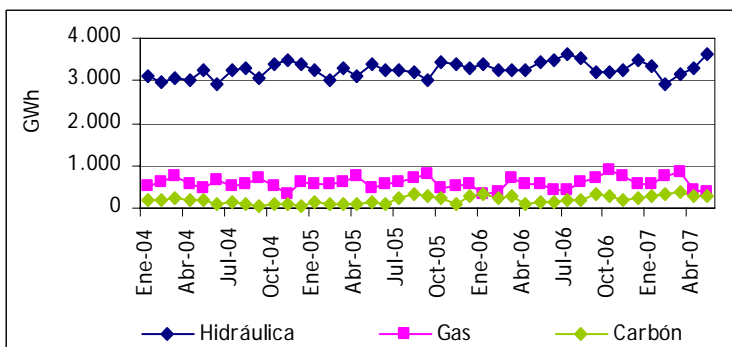
EVOLUCIÓN DE PRECIOS DE ENERGÍA ELÉCTRICA EN BOLSA Y CONTRATO NACIONAL
MAYO 2004 - MAYO 2007

Durante el mes de mayo se registró una importante disminución en el precio en bolsa que se ubicó en \$74.9/KWh, inferior en \$17.1 con respecto a abril.

En este periodo el precio promedio de contratos despachados registró una disminución al ubicarse en \$75.6/kWh, inferior en \$3.8 frente al precio del periodo anterior.



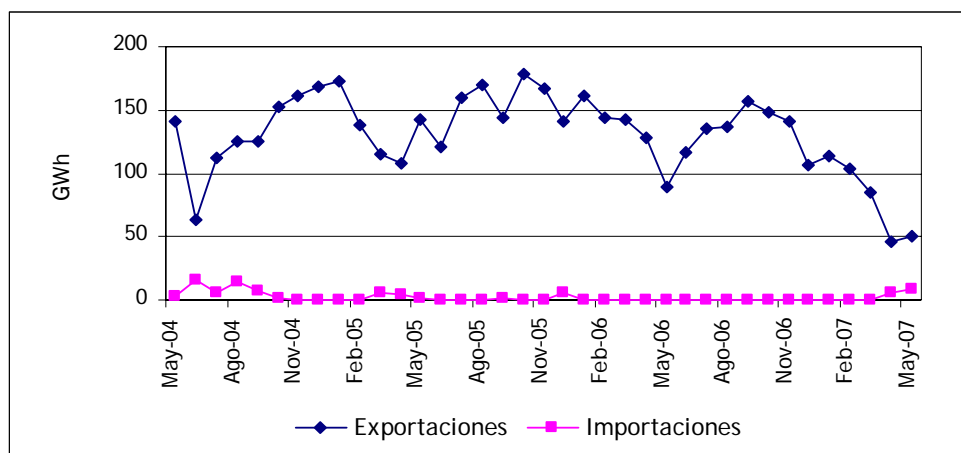
GENERACIÓN DE ENERGÍA ELÉCTRICA
ENERO 2004 - MAYO 2007



La generación registrada en el SIN durante el mes de mayo, incluyendo menores, fue de 4,511.12 GWh, lo que representa un aumento del 5.86% con respecto al mes de abril.

En cuanto a las fuentes de generación en este periodo, se mantiene la tendencia de participación hidráulica, a gas y a carbón.

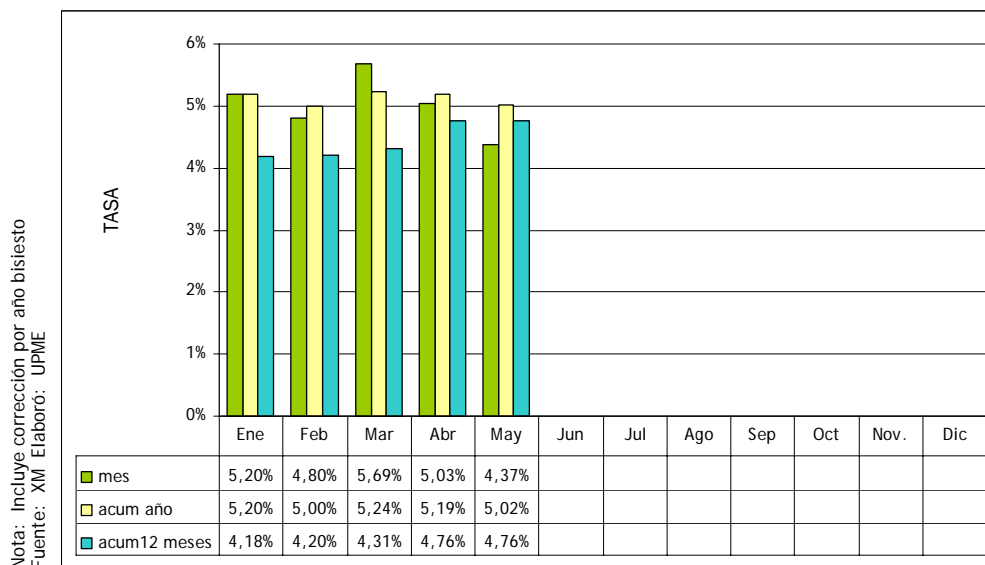
INTERCAMBIOS COMERCIALES - GWh
MAYO 2004 - MAYO 2007



Fuente: XM Elaboró: UPME

Durante mayo de 2007 se registró una leve recuperación en el volumen de exportaciones de energía hacia Ecuador, que en esta oportunidad fueron de 50.48 GWh, mientras que Colombia importó del vecino país 8.90 GWh.

SEGUIMIENTO A LA DEMANDA DE ENERGÍA ELÉCTRICA - GWh
DATOS ACTUALIZADOS A MAYO DE 2007



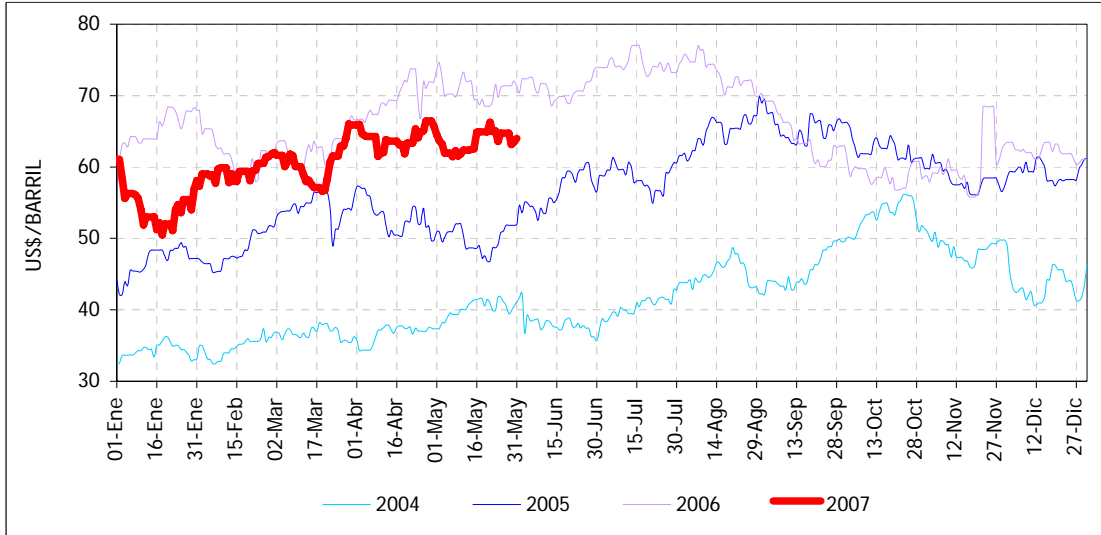
Nota: Incluye corrección por año bisiesto
Fuente: XM Elaboró: UPME

La demanda de energía eléctrica en el mes de mayo alcanzó un valor de 4,474.7 GWh, magnitud inferior al valor proyectado por la UPME en 0.6%, ubicándose muy cercana al escenario medio de proyección. Este valor corresponde a un crecimiento de 5.9% respecto a mayo del 2006.

El crecimiento acumulado de la demanda en los últimos 12 meses alcanzó una magnitud de 5.3% y el crecimiento acumulado del año hasta el mes de mayo de 6.4%; se mantienen tasas comparables a las observadas en los cuatro primeros meses del año.

4. Información del Sector Hidrocarburos

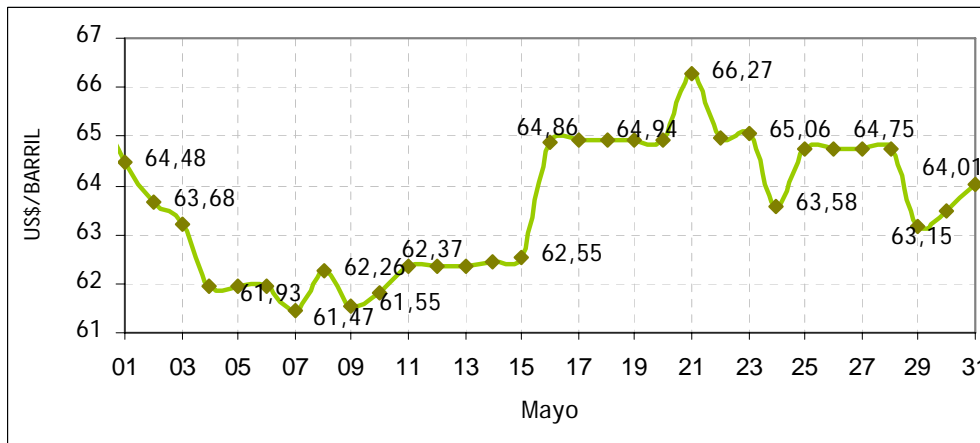
COTIZACIÓN DIARIA DEL WTI
ENERO 2004 - MAYO 2007



Fuente: Bloomberg

Durante el 2007 el precio del crudo WTI ha presentado un comportamiento con tendencia al alza, con alteraciones originadas por inconvenientes geopolíticos y variaciones en los inventarios de gasolina de los Estados Unidos, mayor consumidor mundial de este combustible.

COTIZACIÓN DIARIA DEL WTI
MAYO 2007



Fuente: Bloomberg

En la primera quincena de mayo el precio del petróleo se mantuvo con una leve tendencia a la baja, como consecuencia de aumento en las reservas de gasolina en USA, las cuales disminuyeron para la segunda quincena, causando un incremento los precios del petróleo. También influyó la situación en Nigeria, donde diversas acciones tuvieron como blanco a la infraestructura petrolera. El precio promedio WTI durante mayo fue de US\$63.56 por barril. Los precios internacionales promedio para los crudos colombianos fueron:

- Crudo Cusiana = US\$66.30 / barril
- Crudo Caño Limón = US\$62.78 / barril
- Crudo Vasconia = US\$58.68 / barril

PRECIOS DE REFERENCIA DE COMBUSTIBLES FRENTE A PRECIOS EN ESTACIONES DE SERVICIO
JUNIO 2007

PRECIOS DE REFERENCIA

El precio de referencia de los combustibles es calculado mediante el modelo de precios de la UPME a partir de la resolución mensual expedida por el Ministerio de Minas y Energía.

CIUDAD \$/galón	Precio de Referencia GMC	Precio de Referencia ACPM
BOGOTÁ	6,265.12	5,132.45
B/MANGA	6,183.86	4,962.31
B/QUILLA	6,153.77	4,932.21
CALI	6,259.67	5,160.14
MEDELLÍN	6,314.27	5,092.72
NEIVA	6,375.66	5,154.11
PASTO	5,191.31	4,201.90
PEREIRA	6,242.37	5,126.43
STA MARTA	6,180.69	4,959.14
VALLEDUPAR	5,058.33	4,068.92

Fuente: UPME, Modelo proyección de precios

PRECIOS PROMEDIO EN ESTACIONES DE SERVICIO

Estos precios se obtienen a través del estudio de *Recolección de Precios de Combustibles Líquidos Derivados del Petróleo y GNV*, comercializados en estaciones de servicio de varias ciudades capitales, adelantado mensualmente por la UPME.

CIUDAD \$/galón	GMCO	GMC	ACPM	GNV
BOGOTÁ	6,375.60		5,205.48	1,146.21
B/MANGA	6,361.32		5,157.76	1,045.00
B/QUILLA		6,507.72	5,080.78	977.69
CALI	6,563.57		5,383.76	1,062.86
MEDELLÍN		6,529.50	5,234.10	1,080.00
NEIVA	6,670.56		5,452.78	995.00
PASTO	5,566.60		4,570.21	
PEREIRA	6,627.42		5,422.25	1,060.00
STA MARTA		6,733.91	5,197.45	980.00
VALLEDUPAR		5.383.00	4.301.08	779.50

Fuente: UPME, Estudio de recolección de precios

Continúa página siguiente

Viene de la página anterior

PRECIOS DE REFERENCIA DE COMBUSTIBLES FRENTE A PRECIOS EN ESTACIONES DE SERVICIO, JUNIO 2007

INCREMENTO PROMEDIO
mayo 2007 vs. junio 2007

CIUDAD \$/galón	GMCO	GMC	ACPM	GNV
BOGOTÁ	0.56%	-	1.24%	0.00%
B/MANGA	0.06%	-	1.15%	0.00%
B/QUILLA	-	0.72%	1.00%	0.00%
CALI	0.45%	-	1.25%	-0.11%
MEDELLÍN	-	0.97%	1.09%	0.00%
NEIVA	2.13%	-	2.59%	0.00%
PASTO	0.70%	-	1.12%	-
PEREIRA	0.33%	-	0.77%	0.00%
STA MARTA	-	0.83%	1.16%	0.00%
VALLEDUPAR	-	0.46%	0.61%	0.00%

Fuente: UPME

DIFERENCIA PRECIO DE REFERENCIA FRENTE A PRECIO PROMEDIO
junio 2007

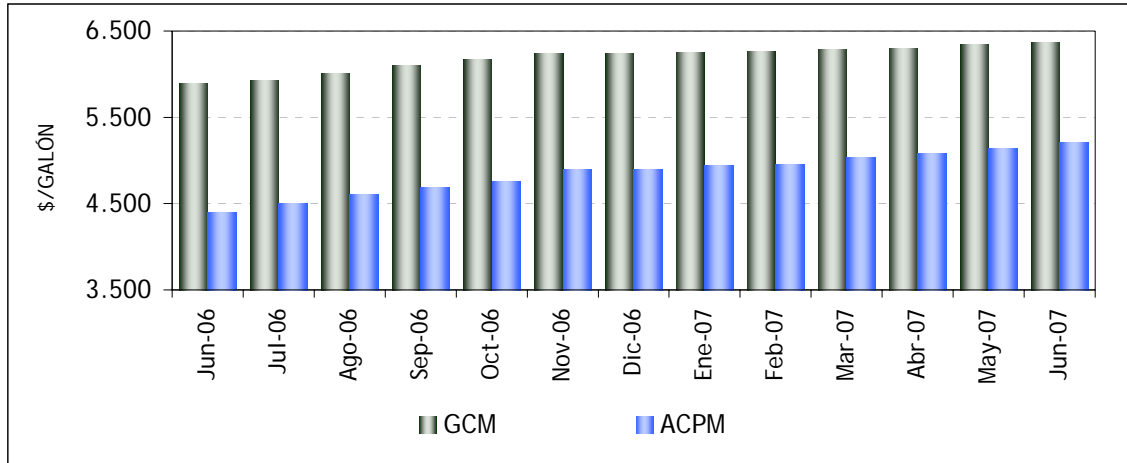
CIUDAD \$/galón	GMC - GMCO	ACPM
BOGOTÁ	110.48	73.03
B/MANGA	177.46	195.45
B/QUILLA	353.95	148.57
CALI	303.90	223.62
MEDELLÍN	215.23	141.38
NEIVA	294.90	298.67
PASTO	375.29	368.31
PEREIRA	385.05	295.82
STA MARTA	553.22	238.31
VALLEDUPAR	324.67	232.16

Fuente: UPME

En todas las ciudades capitales los precios promedio de los combustibles en estaciones de servicio se encuentran por encima de los precios de referencia. Las ciudades de Santa Marta y Pereira registran las mayores diferencias en los precios de la gasolina, mientras que Pasto y nuevamente Pereira, registran las mayores diferencias en los precios de ACPM.

PRECIOS REFERENCIA DE GASOLINA CORRIENTE OXIGENADA Y ACPM EN BOGOTÁ

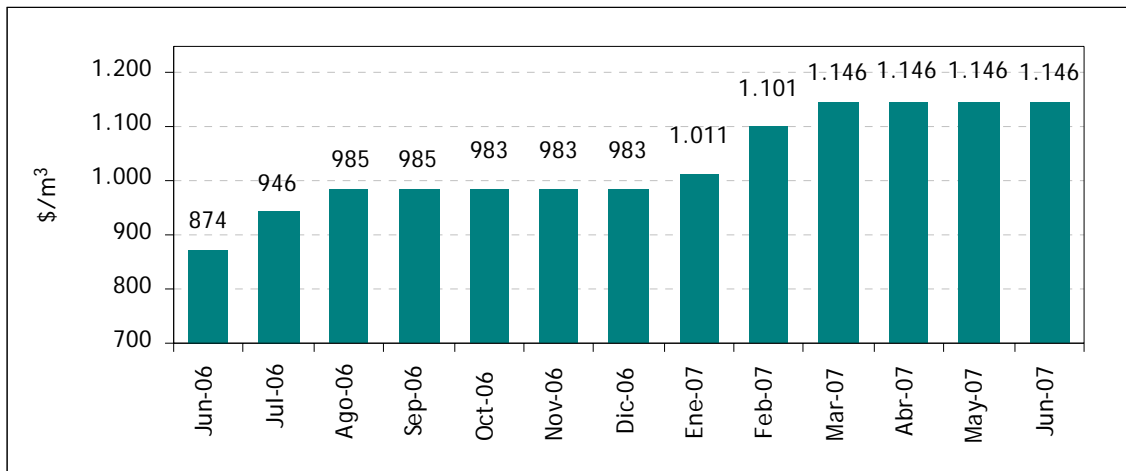
JUNIO 2006 - JUNIO 2007



Fuente: UPME, Estudio de recolección de precios de los combustibles 2007

PRECIO PROMEDIO DE GNV EN BOGOTÁ

JUNIO 2006 - JUNIO 2007

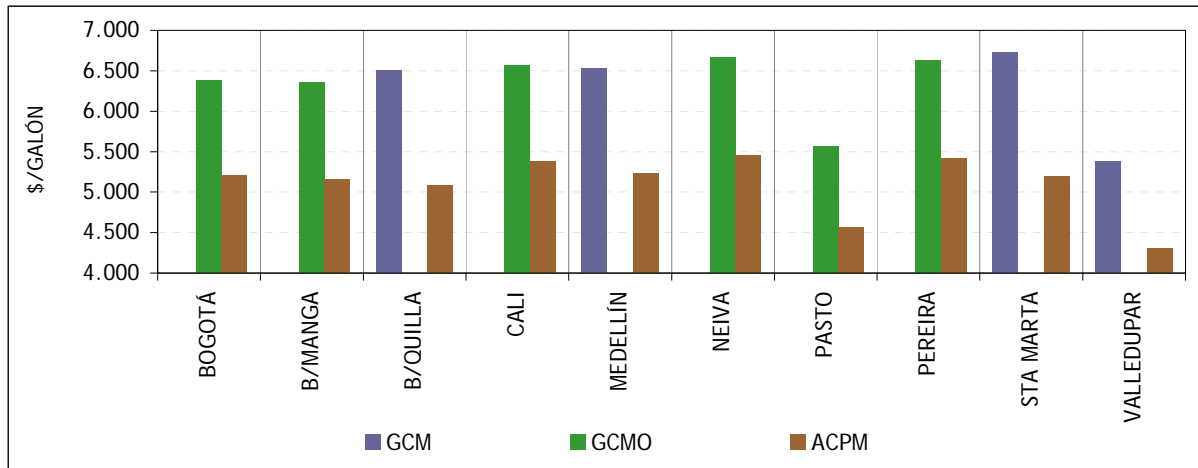


Fuente: UPME, Estudio de recolección de precios de los combustibles 2007

El precio promedio de la gasolina motor corriente para la ciudad de Bogotá en el mes de junio es de \$6,375.60 por galón, lo que significa un aumento del 0.56% que equivale a \$35.36 con respecto al mes mayo. El ACPM presenta un precio de \$5,205.48 por galón, con 1.24% de aumento lo que equivale a \$63.53 por galón.

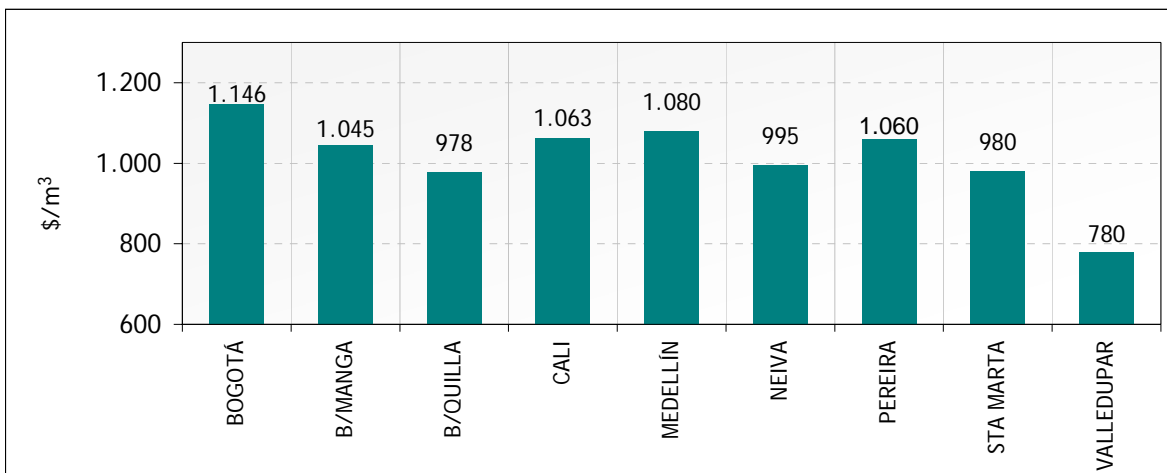
El gas natural vehicular presenta un precio promedio de \$1,146.21 por metro cúbico, idéntico al mes de mayo.

PRECIOS DE REFERENCIA DE GASOLINA CORRIENTE, ACPM Y GASOLINA CORRIENTE OXIGENADA
PRINCIPALES CIUDADES DEL PAÍS
JUNIO 2007



Fuente: Estudio de Recolección de Precios, UPME

PRECIO PROMEDIO DE GAS NATURAL VEHICULAR POR CIUDADES
JUNIO 2007



Fuente: Estudio de Recolección de Precios, UPME

El mayor incremento en el precio promedio de la gasolina motor corriente sin oxigenar se presenta en las ciudades de Medellín con un 0.97%, Santa Marta con un 0.83% y Barranquilla con un 0.72%, todos con respecto al mes de mayo. El precio de gasolina motor oxigenada registró un incremento de 2.13% en Neiva, de 0.7% en Pasto y de 0.56% en Bogotá. El ACPM registró el mayor incremento en la ciudad de Neiva con 2.59%, seguida por Cali y Bogotá con 1.24% y 1.25% respectivamente.

El precio del gas natural vehicular más alto se registra en la ciudad de Bogotá con \$1,146.21 por metro cúbico, seguidas por Medellín y Cali.

5. Noticias Sectoriales

13 ANIVERSARIO DE LA UPME

Con motivo de la conmemoración de los 13 años de labores de la Unidad de Planeación Minero Energética - UPME, se ha programado el evento académico denominado “Uso Racional de Energía: Responsabilidad de Hoy para un futuro sostenible”, el cual se llevará a cabo el próximo miércoles 11 de julio, en el Club Militar de la ciudad de Bogotá.

El evento, dirigido a los agentes de los sectores público y privado de energía eléctrica, minería, petróleo, gas y fuentes energéticas no convencionales, congresistas, representantes de las Embajadas, investigadores, gremios y funcionarios del Estado, tiene por objeto dar a conocer estudios adelantados por la UPME en el tema de URE, y las directrices de Política emanadas del Ministerio de Minas y Energía.



VENTA DE ACCIONES DE LA NACIÓN EN CINCO ELECTRIFICADORAS

La participación accionaria de la Nación en las cinco electrificadoras regionales de Cundinamarca, Santander, Norte de Santander, Boyacá y Meta se pondrá en venta con el fin de lograr el mayor precio y la garantía en la prestación de un servicio eficiente y con calidad.

Primero habrá un periodo de veinte días para que los accionistas minoritarios públicos (gubernaciones y municipios) se adhieran a la venta de la Nación, esto es, que expresen su deseo de vender su participación junto con el paquete de la Nación, el cual contiene el valor de la prima de control.

Una vez conocida la voluntad de los accionistas minoritarios públicos de adherirse o no a la venta, comenzará el proceso de venta al sector solidario. Esta oferta tendrá unos límites para poder realizarla al mayor número de solidarios y aumentando la probabilidad de que el control de la empresa se le ofrezca a los inversionistas estratégicos en una puja concurrencia.

Una vez surtida la oferta al sector solidario, la cual tiene una duración de 60 días, se llevará la oferta a una puja a los inversionistas estratégicos la cual se deberá estar culminando a mediados de octubre. Solamente vencida esta oferta, el comprador final con control tendrá la obligación de ofrecer en venta una participación accionaria sin derecho a voto a los diferentes accionistas minoritarios que no se hayan adherido en la venta, dentro de los cuales se encuentran los departamentos y municipios. Estos accionistas podrán comprar al mismo precio que pagó el estratégico.

Con este esquema se garantiza el mayor precio por las acciones, el control por parte del inversionista estratégico y la opción para que las gobernaciones y municipios compren acciones diversificando su portafolio de ingresos.

Fuente: Comunicado www.minminas.gov.co

AGRADECIMIENTOS

Ministerio de Minas y Energía

DANE

XM Compañía de Expertos en Mercados

Sus comentarios son muy importantes para mejorar la calidad de nuestros servicios.
Lo invitamos a que se comuniquen con nosotros : info@upme.gov.co

SEDE UPME : Carrera 50 26-20 PBX. (57) 1 2220601 FAX. (57) 1 2219537
Bogotá D.C. Colombia