



Julio de 2006 – Edición Número 73

Boletín Mensual Minero Energético

CONTENIDO

Editorial

Sector
Minero

Sector
Eléctrico

Sector
Hidrocarburos
Petróleo
Gas

Noticias
Sectoriales

No. 73

Julio
2006

UPME

UPME: 12 años de gestión para la Planeación Sectorial

El Estado Colombiano y las Entidades que hacen parte del mismo, enfrentamos desafíos, tanto cotidianos como estructurales para atender las exigencias del país y para avanzar en los escenarios que las tendencias políticas y económicas globales imponen.

Al cumplir 12 años de gestión como entidad encargada de la planeación de los sectores de minas y energía, nos encontramos en una particular coyuntura, en la que el actual gobierno estableció como uno de sus proyectos principales el desarrollo de un ejercicio prospectivo de planeación denominado **Visión Colombia II Centenario: 2019**, cuyo objetivo es “servir como punto de partida para pensar el país que todos los colombianos quisiéramos tener para el momento de la conmemoración del segundo centenario de vida política independiente, a celebrarse el 7 de agosto de 2019”.

De otra parte, el Departamento Nacional de Planeación lidera la construcción de una **Agenda Interna para la Productividad y la Competitividad**, concebida como un acuerdo de voluntades entre el gobierno, las regiones y el sector privado sobre el conjunto de acciones estratégicas que el país debe realizar en el corto, mediano y largo plazo, para mejorar la productividad y competitividad de su aparato productivo, de cara a los diferentes tratados de integración que se han firmado o que se adelantan actualmente. Con la Agenda se pretende además tener una base sobre las necesidades de reconversión que pueden requerir algunos sectores productivos para ser competitivos dentro de un nuevo marco comercial.

Los sectores de minas y energía son de gran importancia para la economía nacional, participan en procesos transables y deben someterse a la lupa de la eficiencia, la productividad y la competitividad. Entendemos este desafío y en este contexto desarrollamos el evento académico **“UPME 12 años: Planeación para la Competitividad”**, con el propósito de compartir con los agentes sectoriales los aportes de la gestión de la UPME, contribuir a las discusiones sobre los desafíos en materia de competitividad país y fortalecer nuestra imagen institucional.

CARLOS ARTURO FLÓREZ PIEDRAHITA

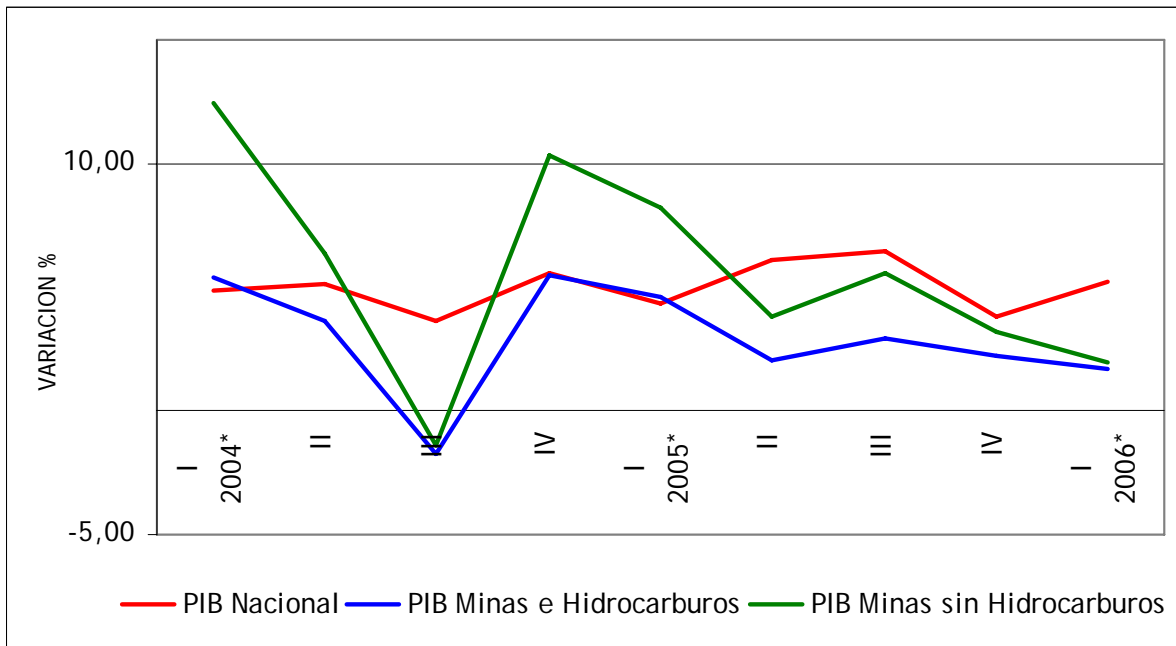
Director General

2. Información del Sector Minero

COMPORTAMIENTO DEL PIB MINERO PRIMER TRIMESTRE DE 2006

La economía colombiana creció a un ritmo de 5,23% durante el primer trimestre 2006, manteniendo la tendencia y expectativas crecientes que vienen registrándose desde el 2005. Este crecimiento se da por el buen desempeño de todas las ramas económicas, en especial por transporte y comunicaciones (9,74%), comercio, servicios de reparación, restaurantes y hoteles (8,43%) e industria (7,34%). Entre tanto, la explotación de minas y canteras (PIB minas e hidrocarburos) creció tan solo 1,67% registrando uno de los menores crecimientos del conjunto de actividades económicas.

EVOLUCIÓN TRIMESTRAL DEL PIB TOTAL NACIONAL Y PIB MINERO
2004 (I) – 2006 (I)
VAR % ANUAL

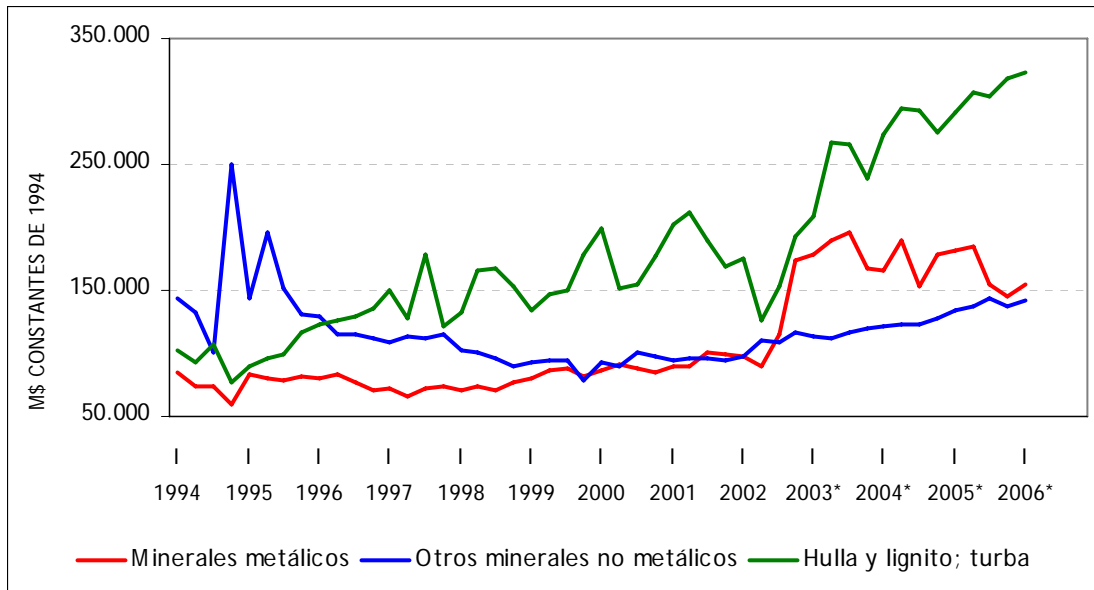


Fuente: DANE - Cuentas Nacionales (* provisional)
Cálculos: Subdirección de Planeación Minera - UPME

El sector minero (minas sin hidrocarburos) creció 1,96%, con una contribución al producto nacional de 2,74%. El comportamiento observado en la actividad minera se explica por los crecimientos registrados en la extracción de carbón y la extracción de los minerales no metálicos, cuyo valor agregado creció en 10,68% y 5,30% respectivamente. Mientras que los minerales metálicos continúan presentando decrecimiento en 14,50% en su valor agregado.

COMPORTAMIENTO DEL PIB MINERO PRIMER TRIMESTRE DE 2006
Viene de la página anterior

EVOLUCIÓN TRIMESTRAL DEL PIB MINERO COLOMBIANO POR RAMAS MINERALES
1994 - 2005
MILLONES DE PESOS CONSTANTES DE 1994



Fuente: DANE - Cuentas Nacionales (* provisional)
Cálculos: Subdirección de Planeación Minera - UPME

La producción de carbón mantiene su tendencia creciente desde el año 2003, el primer trimestre de 2006 no fue la excepción y presentó un crecimiento de 10,08% en volumen, es decir, que se produjeron 1,4 Mt más que en el primer trimestre de 2005. La producción de la Costa Caribe, que es la más significativa, creció 10,31% y la del interior el 5,96%. Las exportaciones registradas para el periodo de referencia estuvieron cerca de 15,2 Mt, (crecimiento del 12,2%), representando divisas para el país por US\$700 millones, que contribuyen con el 12,84% de las exportaciones totales.

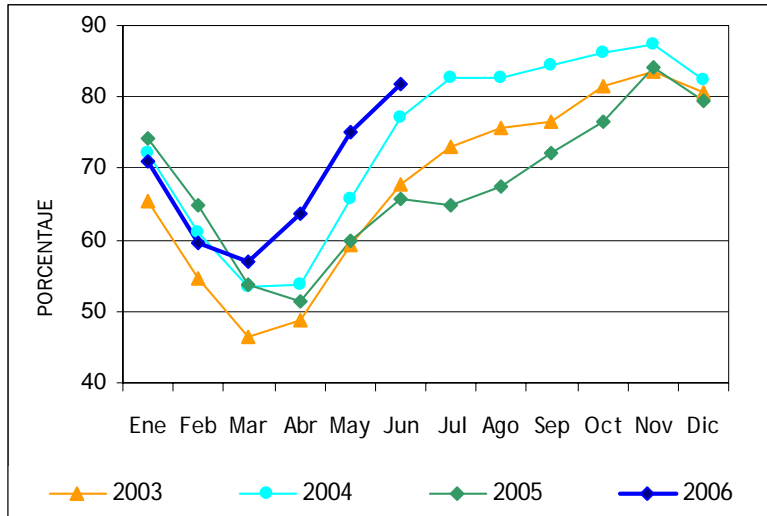
El subsector minero que decreció en el período enero - marzo, fue el de minerales metálicos, debido a la reducción en la producción de metales preciosos en 26,09% así: oro -38,70%, platino -33,81% y plata 31,86%. Ferroníquel decreció 2,53% en producción, aunque sus exportaciones crecieron en valor 3,57%, que en dólares equivalen a US\$173,2 millones.

Los minerales no metálicos, representados en materiales para la construcción, cemento, sal y esmeraldas principalmente, mostró crecimiento en el periodo enero - marzo 2006, jalonado por el buen desempeño que muestra la actividad constructora en el país, la cual para el periodo de referencia creció 5,74%. La producción de sal creció 7,23% que en volumen equivale a 10,4 kt más que en el primer trimestre del año pasado.

Las exportaciones registradas de esmeraldas fueron de US\$88,8 millones, que representan 1,6% de las exportaciones totales.

3. Información del Sector Eléctrico

EVOLUCIÓN MENSUAL DEL EMBALSE AGREGADO NACIONAL
ENERO 2003 A JUNIO 2006

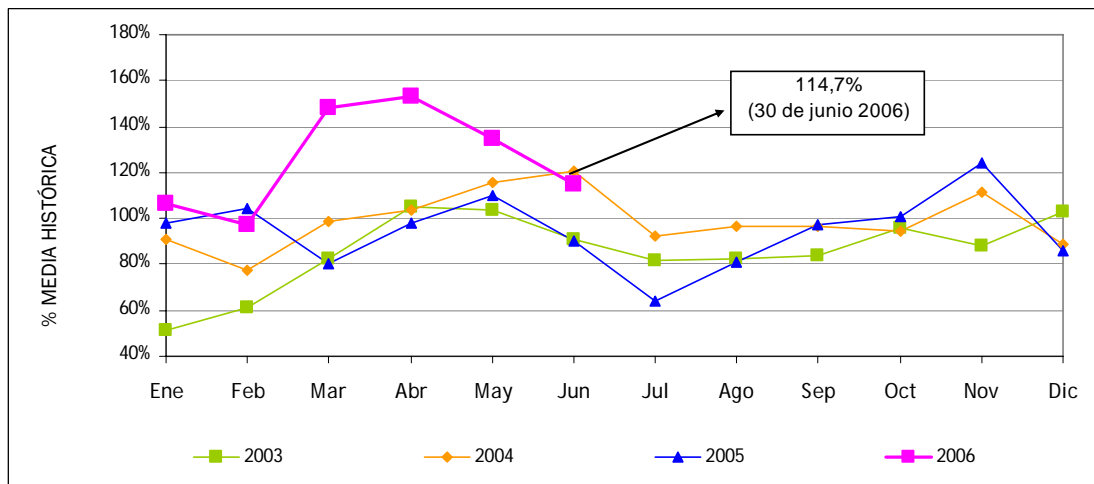


Fuente: XM

En el mes de junio de 2006 se registró nuevamente un aumento en el nivel del embalse. El registro del mes es superior en 6,65% con respecto a mayo, registrándose en 81,74%.

El nivel es también superior con respecto a mismo periodo de 2005, en un 16,09%.

APORTE HÍDRICO MES
ENERO 2003 A JUNIO 2006



Fuente: XM

Durante junio de 2006 continuó el descenso en el nivel de aportes hídricos al Sistema de Interconexión Nacional. El periodo tuvo un registro inferior en un 20% con respecto al mes de mayo.

CAPACIDAD EFECTIVA DE GENERACIÓN DE ENERGÍA ELÉCTRICA - MW
JULIO 13 DE 2006

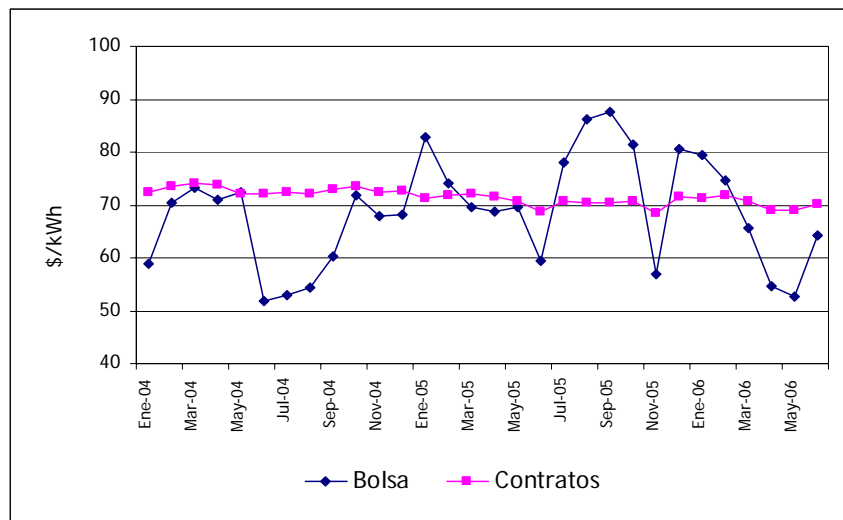
Cogeneradores y Autoprodutores	19,5
Hidráulica	8.532,0
Menores	452,7
Térmica a carbón	693,0
Térmica a gas	3.606,0
Total	13.303,2

Fuente: XM

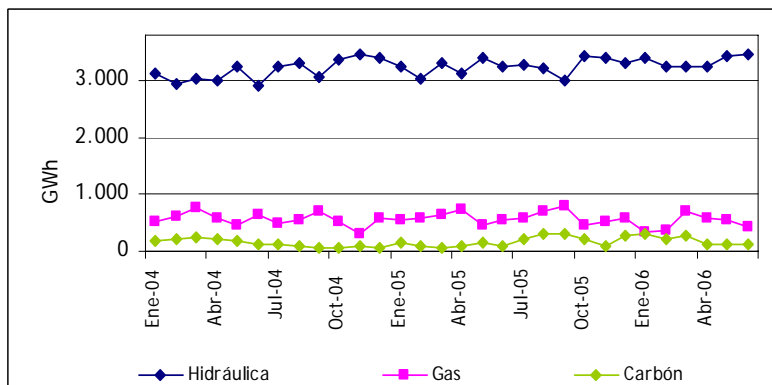
EVOLUCIÓN DE PRECIOS DE ENERGÍA ELÉCTRICA EN BOLSA Y CONTRATO NACIONAL
ENERO 2004 A JUNIO 2006

Durante el mes de junio se registró un aumento de \$11 en el precio en bolsa con respecto al mes de mayo, siendo superior en un 22%.

El precio promedio de contratos despachados en junio fue de 70,20 \$/kWh, superior en un 2% con respecto al mes anterior.



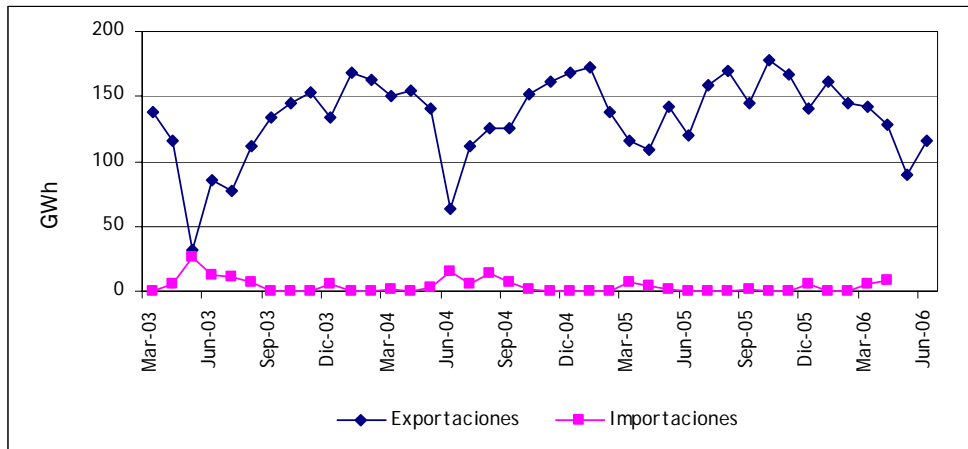
GENERACIÓN DE ENERGÍA ELÉCTRICA
ENERO 2004 A JUNIO DE 2006



La generación registrada en el SIN durante el mes de junio, incluyendo menores, fue de 4.259,97 GWh, inferior en 2,39% con respecto al mes de mayo.

Las tendencias de participación de generación hidráulica, a carbón y a gas se mantienen estables.

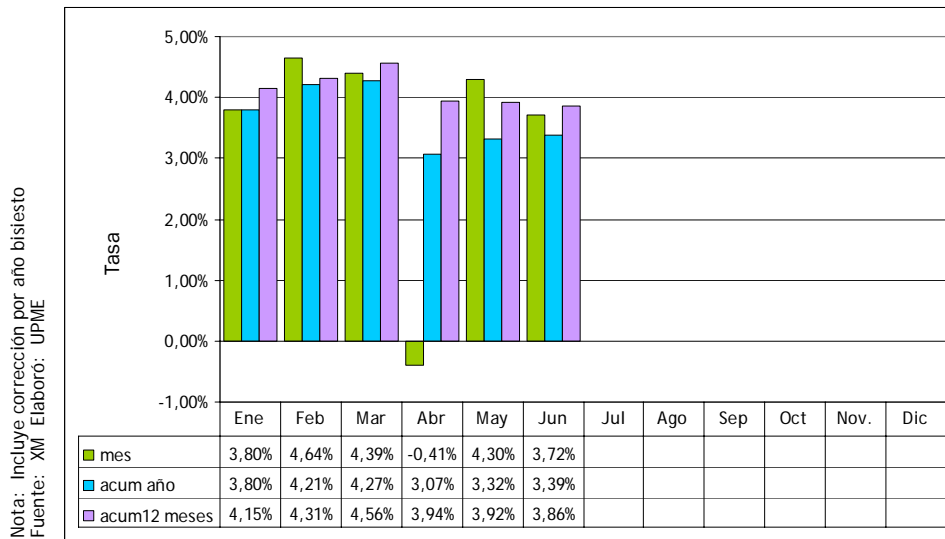
INTERCAMBIOS COMERCIALES - GWh
ENERO 2004 A JUNIO 2006



Fuente: XM Elaboró: UPME

Durante junio de 2006 se registró un leve aumento en el volumen de exportaciones de energía hacia Ecuador con respecto al mes de mayo, registrándose en 116,47 GWh, mientras que Ecuador no registró exportaciones hacia Colombia durante este periodo.

SEGUIMIENTO A LA DEMANDA DE ENERGÍA ELÉCTRICA - GWh
DATOS ACTUALIZADOS A JUNIO DE 2006



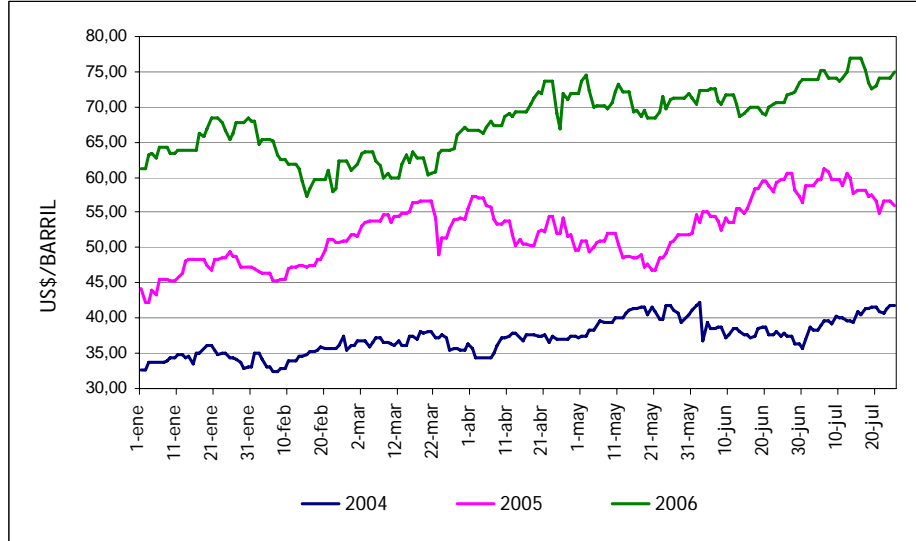
Nota: Incluye corrección por año bisiesto
Fuente: XM Elaboró: UPME

En el mes de junio, la demanda se colocó en el escenario alto, mostrando un crecimiento del 3,72%, comparado con el mismo mes del 2005. En lo que respecta a la demanda regulada y no regulada, se observa que esta se la primera se ha estabilizado en un crecimiento mayor al 2%, lo cual indica una recuperación de su dinámica, mientras la segunda registra un crecimiento superior al 7%, al compararla con el mismo mes del año anterior.

En cuanto a la potencia se mantiene la tendencia observada a lo largo del año; se colocó en el escenario bajo con un crecimiento del 1,84%.

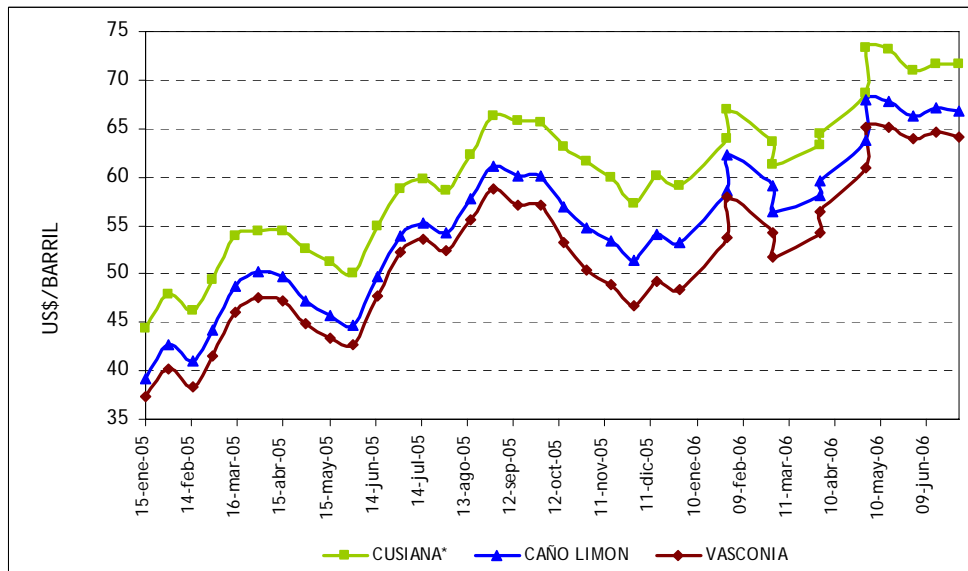
4. Información del Sector Hidrocarburos

COTIZACIÓN DIARIA DEL WTI
PERIODOS ENERO - JULIO 2004 A 2006



Fuente: Bloomberg

PRECIO INTERNACIONAL DE LOS CRUDOS COLOMBIANOS
ENERO 2005 A JUNIO 2006

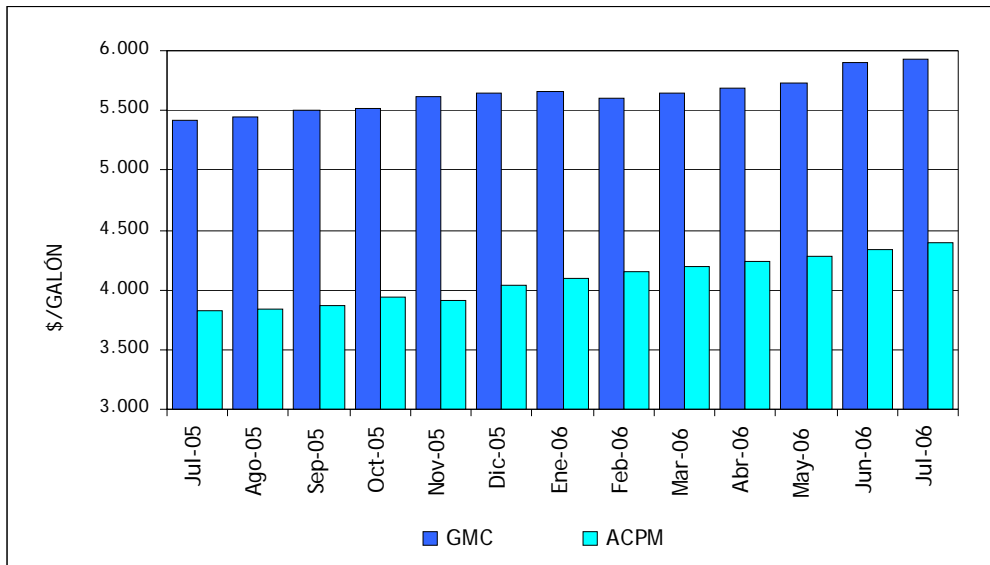


Fuente: Platts

El crudo WTI de referencia para Colombia alcanzó el 16 de julio un precio récord de US\$77,03 dólares por barril.

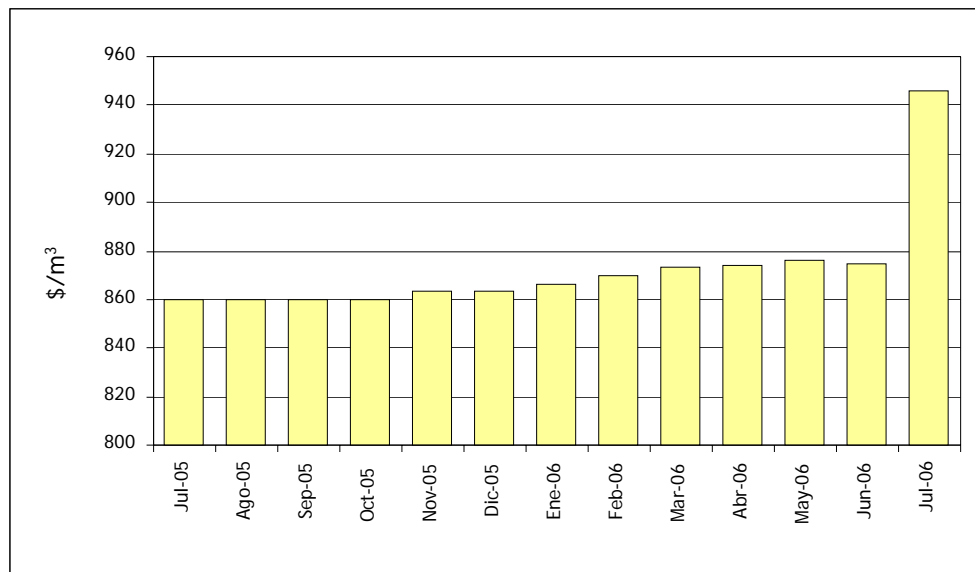
Los fuertes incrementos en los precios del petróleo son impulsados por las tensiones en Medio Oriente, el tema nuclear, la explosión de oleoductos en Nigeria, el fracaso de las intentos de acercamiento entre las dos Coreas, los atentados de Irak y el vigoroso aumento demanda mundial del crudo.

PRECIOS REFERENCIA DE GASOLINA CORRIENTE Y ACPM EN BOGOTÁ
JUNIO 2005 A JULIO 2006



Fuente: UPME

PRECIO PROMEDIO DE GNV EN BOGOTÁ
JUNIO 2005 A JUNIO 2006

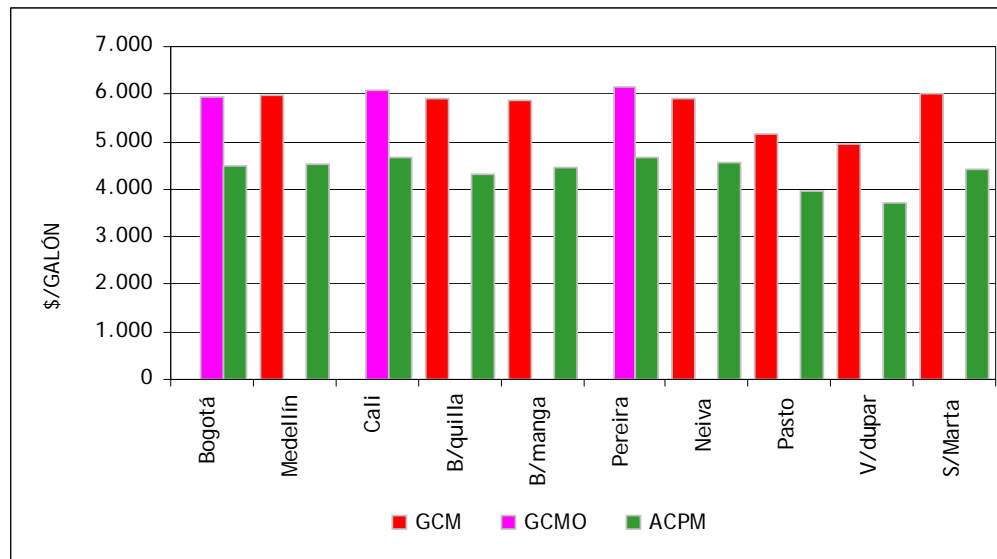


Fuente: Estudio de Recolección de Precios, UPME

El precio de referencia para la gasolina corriente motor oxigenada en la ciudad de Bogotá durante el mes de julio es de \$5.925,10 por galón, aumentando en \$26 pesos con respecto al mes anterior. El ACPM presentó un precio de referencia de \$4.507,32 por galón, aumentando \$110,33 con respecto al mes de junio.

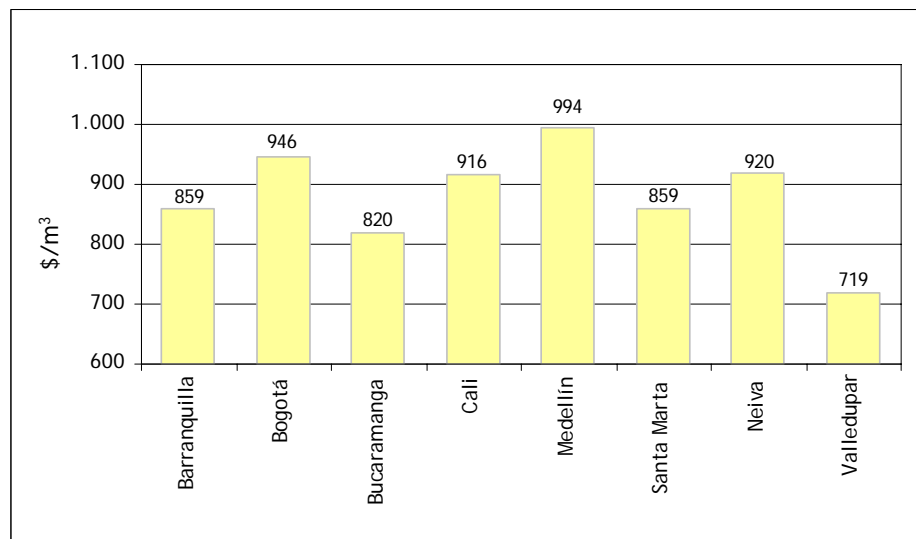
El precio de GNV en Bogotá, aumentó a \$946 por m³, lo que corresponde a un incremento de \$71,57 con respecto al mes de junio.

PRECIOS REFERENCIA DE GASOLINA CORRIENTE, ACPM Y GASOLINA CORRIENTE OXIGENADA POR CIUDADES
JUNIO 2006



Fuente: Estudio de Recolección de Precios, UPME

PRECIO PROMEDIO DE GAS NATURAL VEHICULAR POR CIUDADES
JUNIO 2006



Fuente: Estudio de Recolección de Precios, UPME

Durante el mes de julio las ciudades con precios promedios más altos en Colombia para la venta de gasolina motor corriente son Santa Martha y Medellín con \$6.017,40 y \$5.974,57 por galón respectivamente; las ciudades con el precio más bajo continúan siendo Valledupar con \$4.941,55 y Pasto con \$5.144,21 por galón.

Igualmente en Medellín se distribuye nuevamente el GNV de mayor precio con \$994,30 por m³, mientras el de precio más bajo se registra en Valledupar manteniéndose en \$719 por m³.

5. Noticias Sectoriales

ENTRÓ EN OPERACIÓN LA COMPENSACIÓN CAPACITIVA EN LA SUBESTACIÓN TUNAL - BOGOTÁ D.C.



Desde el pasado 18 de junio entraron en operación dos bancos de compensación capacitiva, cada uno de 75 MVAR a 115 Kv, en la subestación Tunal localizada al sur occidente de Bogotá. Este proyecto forma parte de las obras definidas dentro del Plan de Expansión del Sistema de Transmisión Nacional 2003 - 2012, aprobado por el Ministerio de Minas y Energía mediante Resolución 181731 de 2003.

Este proyecto trae importantes beneficios al Sistema Eléctrico Nacional y en particular a la ciudad de Bogotá, representados principalmente en una mejor calidad del servicio de energía eléctrica y en mejores perfiles de voltaje; adicionalmente contribuye a optimizar el despacho de generación eléctrica.

La UPME, a través de la Convocatoria Pública UPME-01-2004 seleccionó como inversionista a la Empresa de Energía de Bogotá S.A. E.S.P. (EEB), quien presentó un valor de US\$1,328,015, que corresponde al valor presente neto del flujo de ingresos mensuales que recibirá la EEB por operar y mantener el proyecto por 10 años. La construcción del proyecto se inició en julio de 2005 y entró en operación con un mes de anticipación a la fecha prevista.

EL PAÍS REQUIERE LLEVAR A CABO GRANDES INVERSIONES EN LA EXPLORACIÓN Y PRODUCCIÓN DE HIDROCARBUROS, ASÍ COMO EN LA MODERNIZACIÓN DE LA INFRAESTRUCTURA PETROLERA

Para garantizar la sostenibilidad y fortalecimiento de ECOPETROL, que permita lograr ese propósito, el Gobierno Nacional tomó dos decisiones el martes 25 de julio:

1. Iniciar el proceso para vincular capital de terceros a Ecopetrol, hasta en un 20%, preferiblemente proveniente del sector solidario.
2. Definir un mecanismo de selección objetiva de la Junta Directiva, la cual a su vez, será quien seleccione el Presidente de la empresa.

Lo anterior permite que ECOPETROL se maneje con criterios de gobierno corporativo y empezar a recorrer el camino para garantizar su independencia presupuestal, financiera y administrativa.

Fuente: SNE Presidencia de la República



Foto: Refinería de B. Bermeja
www.ecopetrol.com.co

EXITOSO PROCESO DE LIBERACIÓN ÁREAS MINERAS CON INVERSIÓN DEL ESTADO

El pasado 18 de julio se llevo a cabo el proceso de liberación de las áreas mineras con inversión del Estado San Luis, El Hoyo – Limoncito y La Vega – Almaguer, para lo cual el Servicio Minero de INGEOMINAS, con el apoyo de otras áreas del Instituto, puso en funcionamiento el módulo de recepción de propuestas del Catastro Minero Colombiano – CMC y de igual manera implementó un operativo logístico para garantizar la oportuna atención al usuario.

Fuente: Ingeominas

ISA ENTRA AL MERCADO ELÉCTRICO BRASILEIRO



El Grupo adquirió la mayoría accionaria de principal transmisora de electricidad del Brasil. Con esta transacción, se afianza como el mayor transportador de energía de Latinoamérica.

Con una oferta cercana a los 1.194 millones de reales, aproximadamente US\$535 millones, Interconexión Eléctrica S.A. ISA-, ganó el 28 de junio en Brasil la licitación pública por el 50,1% de las acciones ordinarias de la **Companhia de Transmissão de Energia Paulista - CTEEP**, ubicada en el Estado de Sao Paulo, con lo cual asume el control de esta compañía, formaliza su ingreso al Mercosur y reafirma el liderazgo que como grupo empresarial tiene en Latinoamérica.

Fuente: www.xm.com.co

NORMAS PARA IMPORTACIÓN DE GASOLINA VENEZOLANA

Con el propósito de garantizar y darle viabilidad a la comercialización de combustibles líquidos procedentes de Venezuela, el Gobierno Nacional anunció varios ajustes en las normas para la importación de dichos productos del vecino país.

Mediante el Decreto 2363 expedido el pasado 17 de julio, el Gobierno estableció que los volúmenes máximos de combustibles líquidos provenientes de Venezuela, a distribuir en los departamentos de Arauca, Guainía, Vichada, Norte de Santander y La Guajira, no podrán exceder los cupos máximos fijados por la UPME. De esta forma lo que se busca es que la cantidad de combustible importado de Venezuela corresponda a la demanda real en las zonas de frontera, y así, evitar que cualquier sobrante se venda en otras regiones del territorio nacional. En ese sentido el decreto deroga las normas que permitían que cualquier excedente de combustible proveniente de Venezuela pudiese ser distribuido en el resto del país, previa modificación de la declaración de importación correspondiente. Así mismo establece que cuando se trate de combustibles líquidos de origen nacional se podrá autorizar la asignación por encima de los volúmenes máximos establecidos por la UPME.

La aprobación se dará siempre y cuando se realice el pago de la totalidad de los impuestos respectivos, se utilicen los planes de abastecimiento con producto nacional definidos por Ecopetrol, y se tengan en cuenta las restricciones previstas por el Ministerio de Minas y Energía en cuanto a zonas de control de estupefacientes.

Fuente: SNE Presidencia de la República



AGRADECIMIENTOS

- Ministerio de Minas y Energía
- SNE Presidencia de la República
- Expertos en Mercados XM
- Ingeominas

Sus comentarios son muy importantes para mejorar la calidad de nuestros servicios.
Lo invitamos a que se comuniquen con nosotros : info@upme.gov.co

SEDE UPME : Carrera 50 No. 26-00 PBX. (57) 1 2220601 FAX. (57) 1 2219537
Bogotá D.C. Colombia