



REPÚBLICA DE COLOMBIA
MINISTERIO DE MINAS Y ENERGÍA

UNIDAD DE PLANEACIÓN MINERO ENERGÉTICA

Agosto de 2005 – Edición Número 62

Boletín Mensual Minero Energético

CONTENIDO

Editorial

Sector
Minero

Sector
Eléctrico

Sector
Hidrocarburos
Petróleo
Gas

Noticias
Sectoriales

No. 62

Agosto
2005

UPME

1. Gestión e impacto de las regalías mineras

Entre el 2000 y el 2004 fueron recaudados por concepto de regalías mineras y de hidrocarburos, aproximadamente \$10.380.699 millones, los cuales han sido o serán invertidos en las zonas productoras a través de la regalías directas, y no productoras a través de los recursos administrados por el Fondo Nacional de Regalías.

El monto total del recaudo durante el 2004 fue de \$3.102.279 millones, de los cuales el sector minero aportó \$482.409 millones que corresponde a cerca del 16%; representado en carbón con \$334.168 millones, ferroníquel con \$101.285 millones, oro con \$39.154 millones y otros en menor proporción como platino y plata con \$3.597 millones, esmeraldas con \$3.147 millones y hierro \$1.058.

En relación con la distribución de regalías mineras en departamentos y municipios, aparece como mayor beneficiario el departamento de La Guajira, donde se localiza la mina de carbón de El Cerrejón, con cerca de \$152.000 millones, en segundo lugar se encuentra el departamento de Cesar con \$81.000 millones, seguido por el departamento de Córdoba con la participación por níquel y metales preciosos que alcanzó cerca de los \$70.000 millones.

La posibilidad de financiar proyectos con los recursos provenientes de las regalías, ha permitido a los entes territoriales desarrollar obras que de otra forma no serían factibles, incrementar la generación de empleo directo o indirecto, y recuperar zonas donde no necesariamente la actividad minera ha sido la causante del deterioro ambiental. Infortunadamente no se ha realizado una cuantificación real de los beneficios de estas inversiones.

Desde la creación del Fondo Nacional de Regalías en 1994, los recursos se destinaron a cubrir los sectores determinados por la ley en las proporciones allí establecidas. La Ley 756 de 2002 contempló que dentro del rubro presupuestal destinado a proyectos regionales de inversión (PRI) se pueden financiar proyectos que beneficien a dos o más municipios de un mismo o de diferentes departamentos, los cuales deben definirse como prioritarios en sus planes de desarrollo regional, lo cual originó que los recursos recaudados durante las vigencias 2002 a 2004 se llevaran preferentemente a cubrir los sectores de educación, salud y saneamiento básico. Esta financiación busca mejorar las condiciones de vida de los habitantes cubriendo sus necesidades básicas insatisfechas.

En términos generales, el sistema de regalías constituido en el país ha tenido un buen desempeño por el beneficio aportado a los colombianos. Es importante establecer mayores medidas de control para lograr recaudar el 100% de las regalías que se generan por la extracción de los recursos naturales no renovables, incentivando a los municipios y departamentos productores, directos beneficiarios de las regalías, para que apoyen al gobierno central en la vigilancia de la actividad de extracción minera y a verificar que el volumen de producción que se reporta sea el real. En general, este esquema tributario para los concesionarios mineros ha aportado al país beneficios de índole económico y social.

CARLOS ARTURO FLÓREZ PIEDRAHITA
Director General

2. Información del Sector Minero

LA INDUSTRIA SIDERÚRGICA COLOMBIANA

La principal representante de la industria siderúrgica colombiana es Acerías Paz del Río – APDR, que inició actividades en 1954 y está ubicada en el municipio de Belencito, Boyacá. Además de ser la más grande del país, es la única siderurgia integrada que funde mineral de hierro en el proceso de fabricación de acero. Las demás siderúrgicas producen acero a partir de chatarra.

De la composición accionaria de esta empresa a la fecha, el 45% pertenece a los trabajadores; el 22% a la Gobernación de Boyacá, el 9% al IFI y del porcentaje restante son propietarios pequeños inversionistas y universidades.

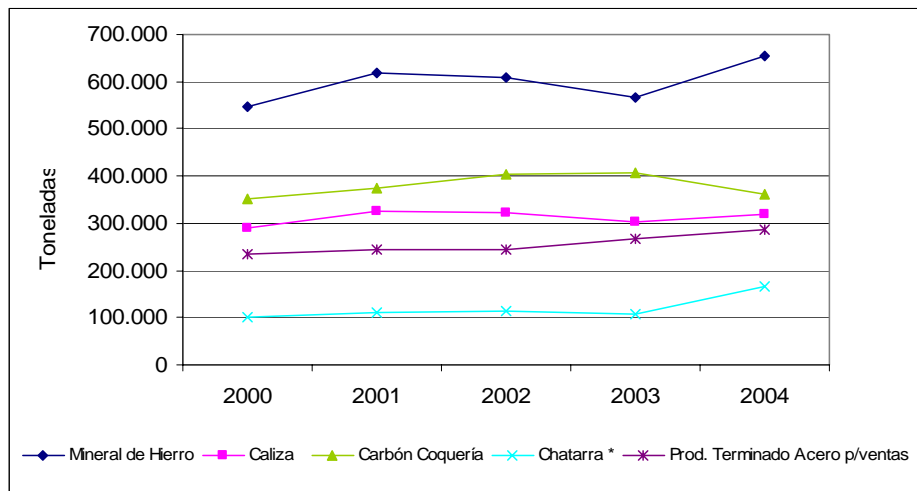
En la década de los 90, por efecto de rezago tecnológico, de la apertura económica y las altas cargas administrativas y laborales, APDR estuvo al borde de suspender la producción de acero y otros derivados.

Actualmente la empresa se encuentra en un proceso de mejoramiento tecnológico con el cual busca ampliar los niveles de producción y de productividad, para competir en los mercados internacionales derivados de los tratados de comercio regional, tales como el ALCA y la CAN; adicionalmente está evaluando la integración con empresas de Venezuela, Argentina o Brasil. Mediante el proceso de modernización, la compañía aspira a lograr una producción de 500 mil toneladas año para el 2007. Hoy cuenta con reservas de mineral de más de 50 años.

Para producir arrabio y productos terminados de acero, este complejo siderúrgico consume mineral de hierro con un contenido del metal que oscila entre 37 y 45%, carbón, coque, caliza, ferroaleaciones y chatarra; igualmente energía eléctrica, combustibles líquidos (crudos y fuel oil) y gas natural y de coque. APDR produce gas tanto en el proceso de coquización como en el alto horno.

CONSUMO DE MATERIAS PRIMAS EN FUNCIÓN DE LA PRODUCCIÓN DE ACERO EN APDR

La gráfica muestra el comportamiento del consumo de minerales asociados a la producción de aceros de APDR en los últimos cinco años.



Fuente: Acerías Paz del Río

En materia de consumo energético, ésta industria registra una alta intensidad y se viene dando una sustitución de combustibles líquidos por gas natural, según se aprecia en el siguiente cuadro:

CONSUMOS ENERGÉTICOS EN ACERÍAS PAZ DEL RÍO

AÑO	ENERGÍA	COMBUSTIBLES	GAS NATURAL
	MWh	Galones	m ³
2000	393.195	10.508.203	
2001	370.764	6.473.318	4.672.496
2002	352.605	6.044.811	4.542.394
2003	361.176	4.603.231	8.605.781
2004	392.973	3.302.201	28.867.335

Fuente: Acerías Paz del Río

A juzgar por las cifras de exportación de acero en Colombia, se concluye que la producción de APDR es para consumo nacional, incluso se refleja dependencia de importaciones de Europa del Este, Brasil, Venezuela y Trinidad y Tobago.

América Latina posee un 25% de las reservas mundiales de mineral de hierro y dispone de la capacidad de generación de energía eléctrica, oferta de gas y carbón, insumos asociados a la producción del acero. Las estadísticas muestran a Brasil, México, Argentina y Venezuela con una industria dinámica en elaboración y comercio de productos como hierro primario, acero en bruto, acero laminado y mineral de hierro.

Con relación al mercado internacional del acero, según la Asociación de la Industria Metalúrgica y Metalmeccánica ASIMET, la explosión de la demanda China por materias primas a partir del 2003 incrementó los precios a niveles nunca vistos. A ello también contribuyó el incremento de los costos en los fletes por la alta demanda y la escasez que se adueñó de los mercados especialmente en el 2004, cuando los compradores anticiparon compras para protegerse.

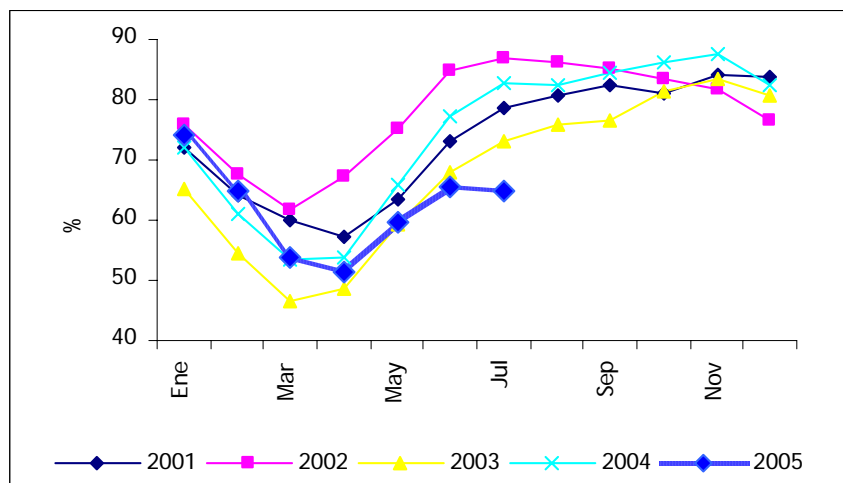
Este último factor ha repercutido en que el 2005 refleje una disminución aparente en el consumo. Otro aspecto a resaltar es que, no obstante el precio del acero en el 2005 se ajusta a la baja, el precio del mineral de hierro sigue activo.

En cuanto a la producción mundial de acero, en el 2004 se alcanzó más de un billón de toneladas. China, con el primer puesto como productor mundial y una tasa de crecimiento anual de la capacidad instalada del 25%, produjo en el 2004 cerca de 300 millones de toneladas. En el periodo enero - abril del presente año, la producción en China creció el 23,3% con respecto al mismo periodo del 2004. No obstante, la ASIMET asegura que en China el gobierno mantendrá control sobre el incremento tanto en las inversiones como de la producción del acero, y que en el 2005 esta se estabilizará en el 6%.

Para la economía global, el crecimiento en la demanda de productos de acero es un indicador de expansión económica y de desarrollo; para Colombia esto es bien importante, dado que a su crecimiento viene asociada una ampliación de la demanda internacional de carbones.

3. Información del Sector Eléctrico

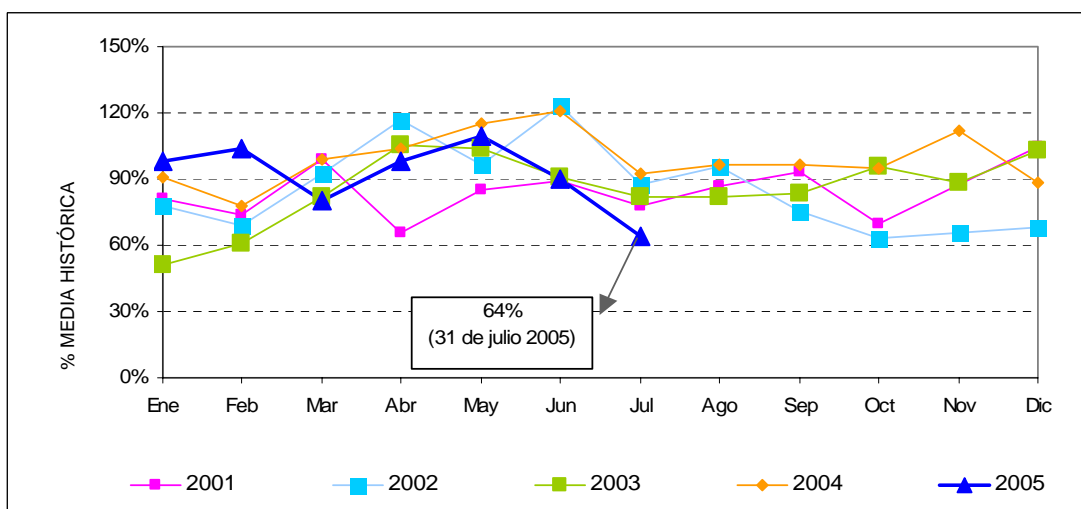
EVOLUCIÓN MENSUAL DEL EMBALSE AGREGADO NACIONAL
2001 A JULIO 2005



Fuente: ISA

Durante el mes de julio se refleja una tendencia a la estabilidad en el comportamiento del embalse. Sin embargo, el nivel es inferior en un 17,72% con respecto al mismo mes del año anterior.

APORTE HÍDRICO MES
2001 A JULIO 2005



Fuente: ISA

En el mes de julio se registró el menor nivel de aportes hídricos al Sistema de Interconexión Nacional en lo corrido del año. Con respecto al mismo periodo de 2004, disminuyó en un 28%.

CAPACIDAD EFECTIVA DE GENERACIÓN DE ENERGÍA ELÉCTRICA - MW
AGOSTO 07 DE 2005

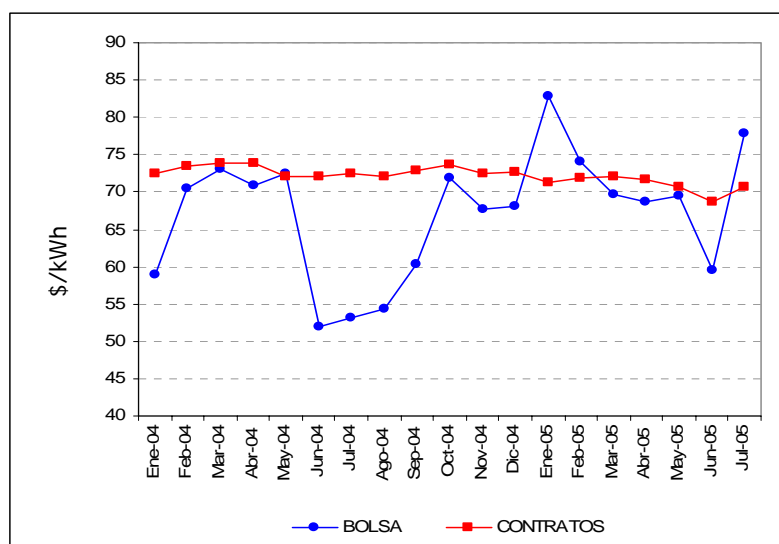
Cogeneradores y Autoprodutores	25,2
Hidráulica	8.557,0
Menores	427,3
Térmica a carbón	692
Térmica a gas	3.661
Total	13.362

Fuente: ISA

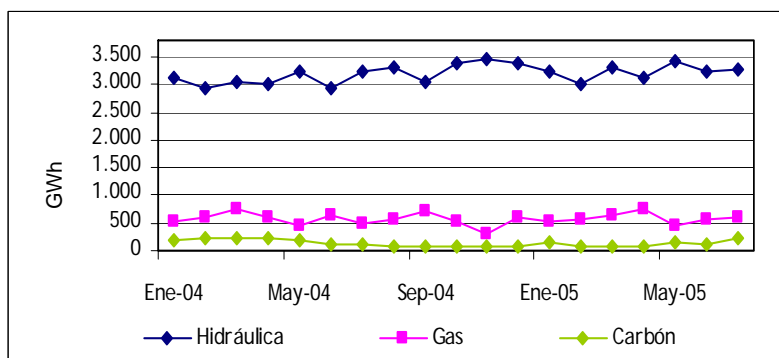
EVOLUCIÓN DE PRECIOS DE ENERGÍA ELÉCTRICA EN BOLSA Y CONTRATO NACIONAL
ENERO 2004 A JULIO 2005

Durante el mes de julio se presentó un precio en bolsa de 77,92 \$/kWh, superior en 18,41 \$/kWh con respecto al mes de junio.

Por su parte, el precio promedio de los contratos despachados en julio fue de 70,64 \$/kWh, valor ligeramente superior frente al registrado en junio, manteniendo un comportamiento estable.



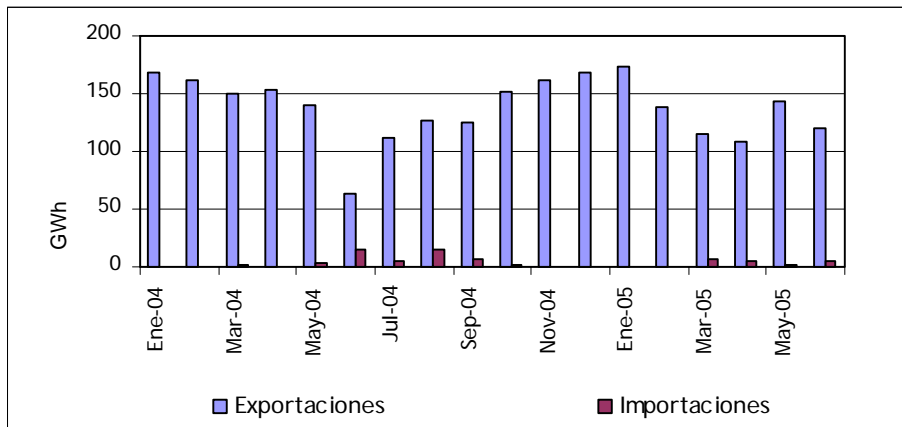
GENERACIÓN DE ENERGÍA ELÉCTRICA
ENERO 2004 A JULIO 2005



La generación registrada en el SIN durante julio de 2005, alcanzó los 4.242,21 GWh.

La generación hidráulica tuvo una participación del 77,1%, la generación a gas correspondió al 13,9% y la generación térmica con base en carbón térmico participó con un 5,0%. La generación aportada por los menores fue del 3,7%.

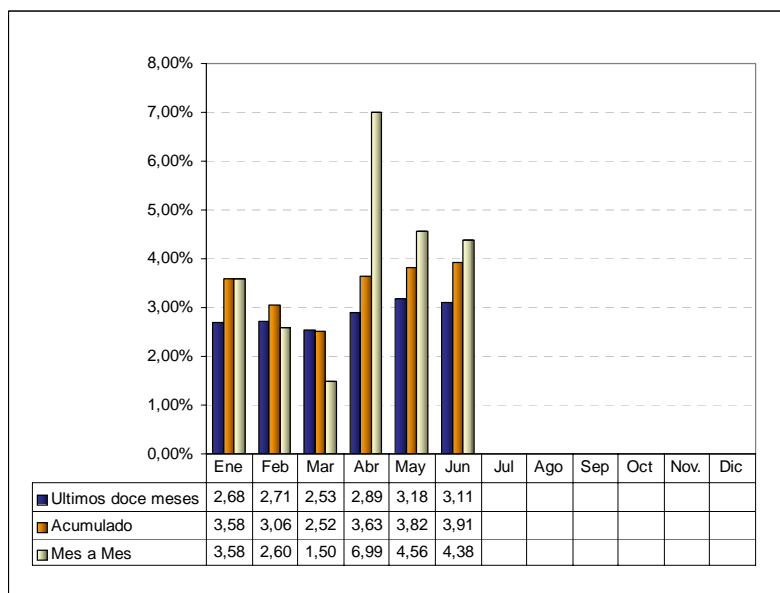
INTERCAMBIOS COMERCIALES - GWh
ENERO 2004 A JUNIO 2005



Fuente: ISA Elaboró: UPME

Durante el mes de junio se registró una disminución del volumen de exportaciones de energía hacia Ecuador con respecto al mes de mayo, registrándose en 120,63 GWh. Ecuador exportó hacia Colombia 5,10 GWh durante este periodo.

SEGUIMIENTO A LA DEMANDA DE ENERGÍA ELÉCTRICA - GWh
DATOS ACTUALIZADOS A JUNIO DE 2005



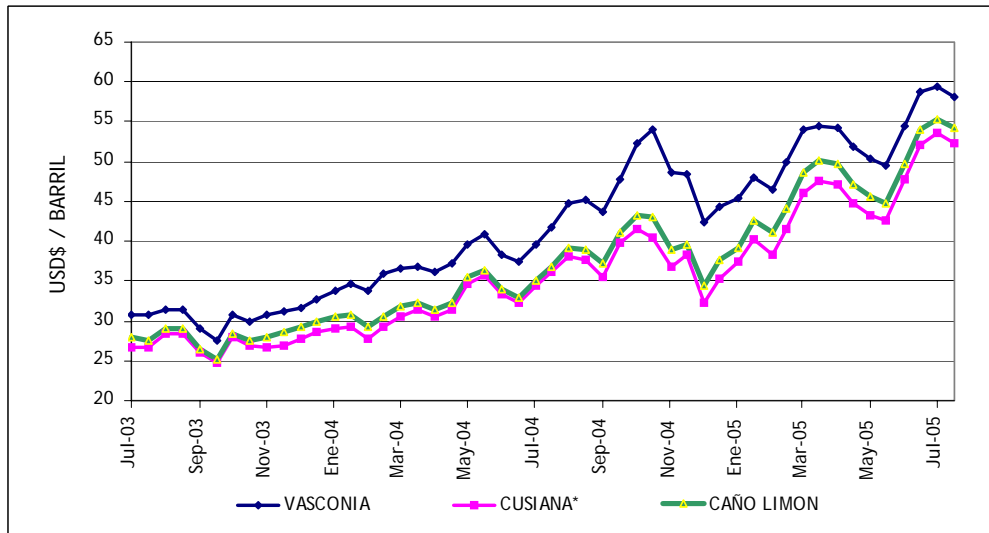
Nota: Incluye corrección por año bisiesto

Fuente: ISA Elaboró: UPME

En julio la demanda de energía mantiene su tendencia dentro del túnel de proyección, cercana al escenario alto. El crecimiento de la demanda total fue del 3,89% con respecto al mismo mes del año anterior. Comparando este crecimiento con los meses anteriores (abril a junio), se observa una paulatina reducción en el mismo, lo cual podría indicar una moderación en los efectos que causaron los fuertes crecimientos de la demanda en esos meses, principalmente el aspecto climático. Es de anotar que este efecto también se observa cuando se analiza el crecimiento de la demanda de energía regulada y no regulada, cuyo crecimiento mes a mes para julio fue de 2,38% y 6,81% respectivamente.

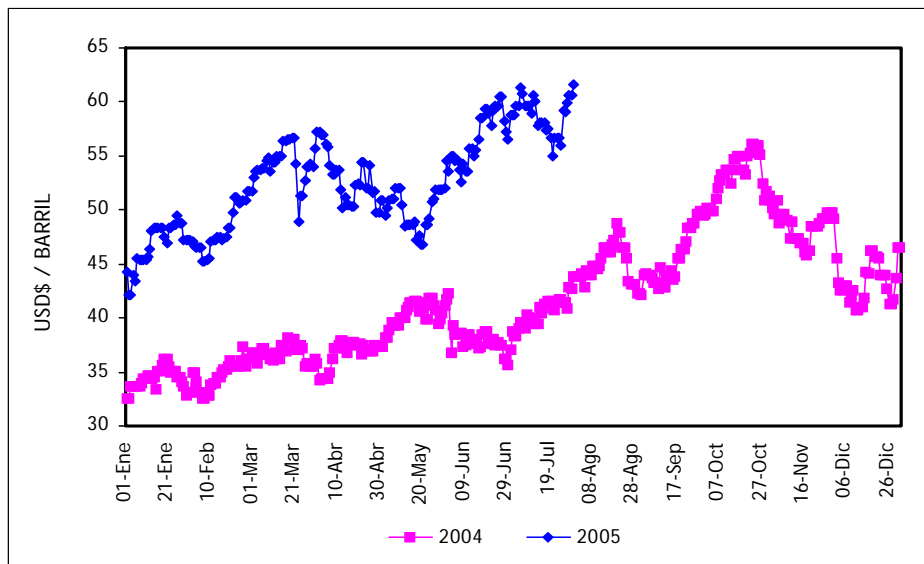
4. Información del Sector Hidrocarburos

PRECIO INTERNACIONAL DE LOS CRUDOS COLOMBIANOS
JUNIO 2003 A JULIO 2005



Fuente BLOMBERG, PLATTS

COTIZACIONES DIARIAS DEL CRUDO WTI
ENERO 2004 A JULIO DE 2005

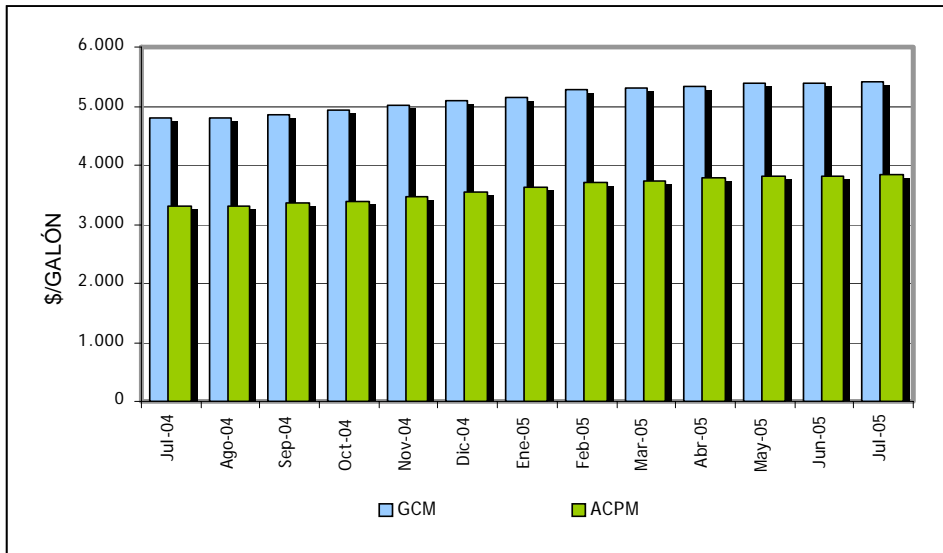


Fuente BLOMBERG, PLATTS

Durante el mes de julio, el Petróleo Intermedio de Texas (WTI), para entrega en agosto continuó al alza fluctuando sobre los US\$60 por barril.

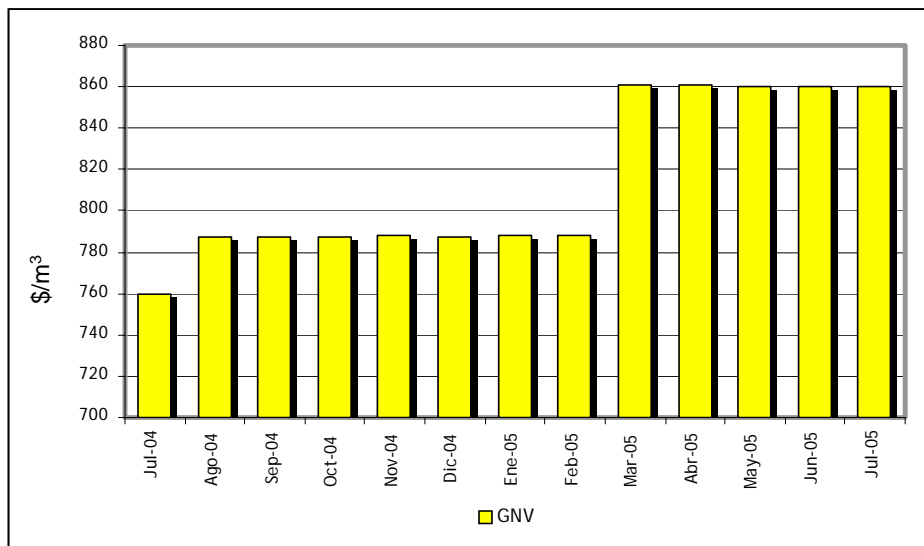
El 12 de julio el barril de crudo se cotizó en US\$61,62, siendo el máximo presentado durante el mes. Con relación al mismo mes del 2004, el incremento en la cotización fue de 44,28%.

PRECIOS PROMEDIO DE GASOLINA CORRIENTE Y ACPM EN BOGOTÁ
JULIO 2004 A JULIO 2005



Fuente: Ministerio de Minas y Energía - Estudio de Recolección de Precios, UPME

PRECIO PROMEDIO DE GNV EN BOGOTÁ
JULIO 2004 A JULIO 2005



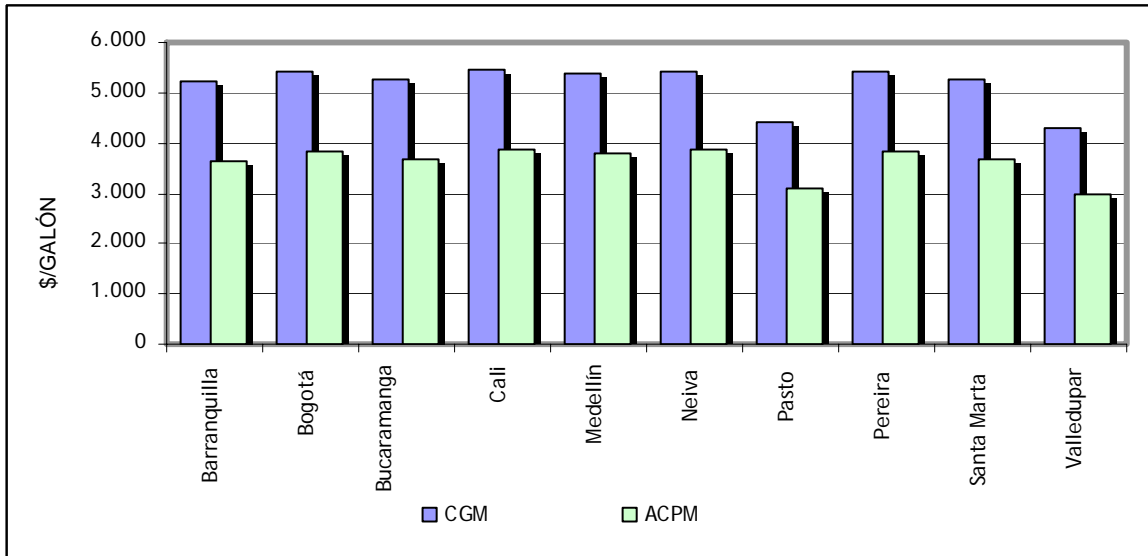
Fuente: Ministerio de Minas y Energía - Estudio de Recolección de Precios, UPME

El precio de referencia para la gasolina corriente motor en la ciudad de Bogotá durante el mes de julio fue de 5.416 pesos/galón. El ACPM presentó un precio promedio de 3.837 pesos/galón, 17 pesos más que el precio de referencia para el mes de junio.

El precio de GNV se mantuvo por quinto mes consecutivo en \$860 pesos/m³.

PRECIOS REFERENCIA DE GASOLINA CORRIENTE Y ACPM POR CIUDADES

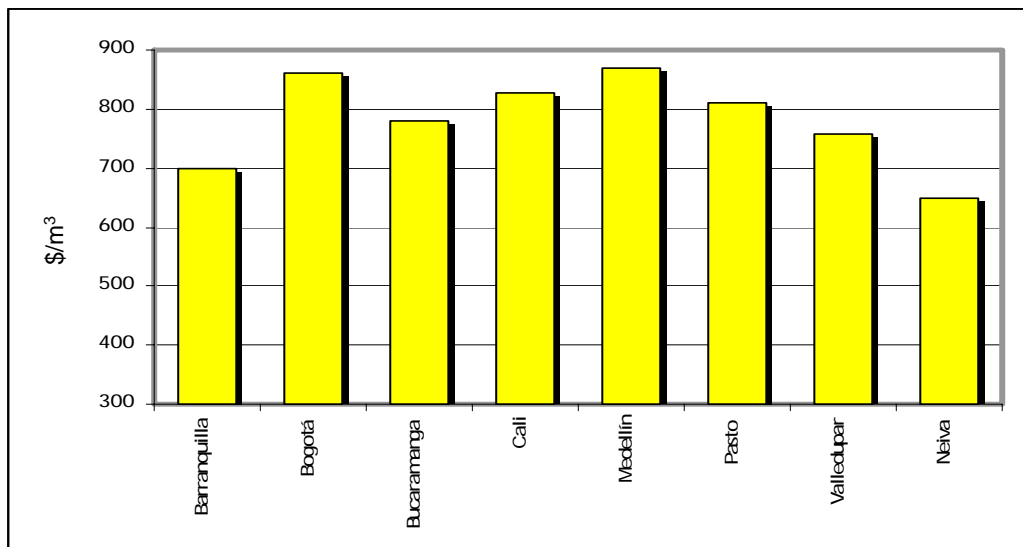
JULIO 2005



Fuente: Estudio de Recolección de Precios, UPME

PRECIO PROMEDIO DE GNV POR CIUDADES

JULIO 2005

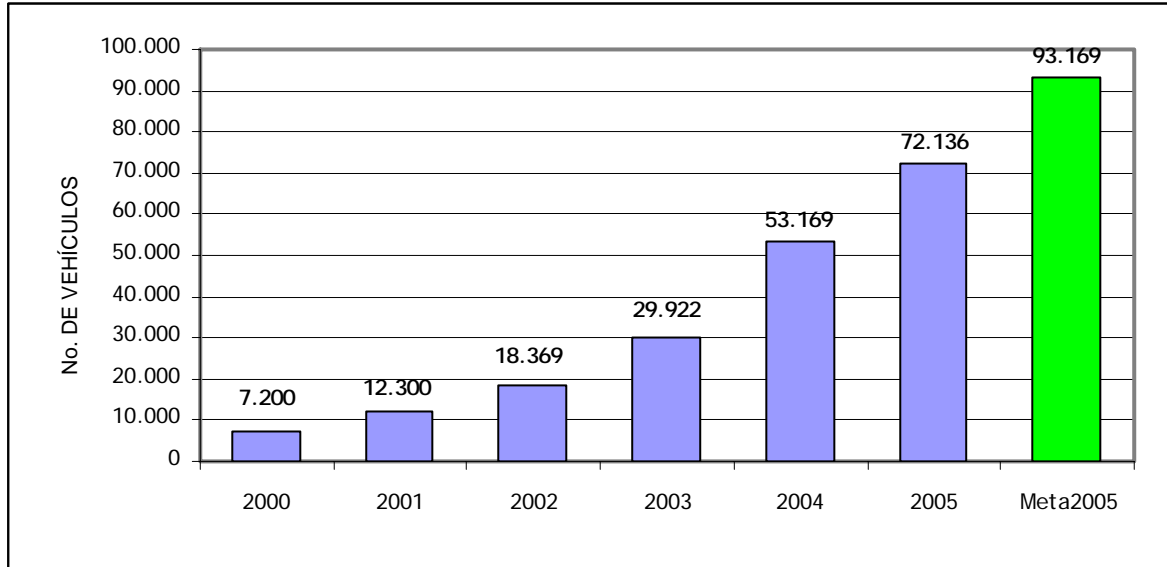


Fuente: Estudio de Recolección de Precios, UPME

En el mes de julio, Medellín y Valledupar registraron los precios de GNV más alto y bajo del país, respectivamente. En el mismo periodo, Cali fue la ciudad con los precios promedio más altos para la venta de Gasolina Corriente y ACPM, mientras que los precios más bajos para estos combustibles se registraron en Valledupar. Para la capital del país y su área de influencia, el precio de referencia para la gasolina corriente motor que registrará durante el mes de agosto será de \$5.449,40 por galón. El precio de referencia del galón de ACPM es de \$3.867,22.

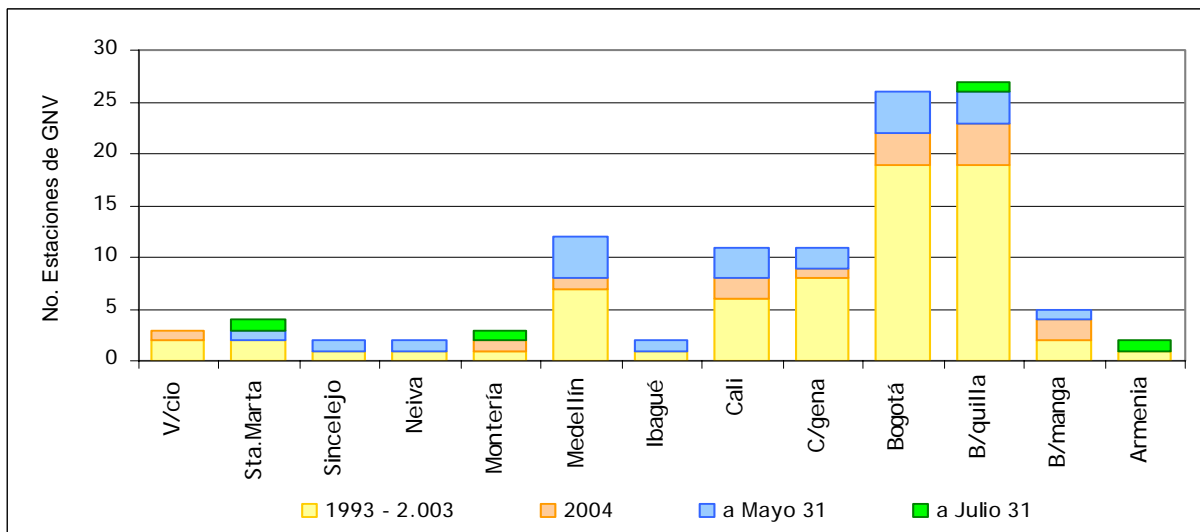
VEHÍCULOS CONVERTIDOS A GAS NATURAL VEHICULAR

2000 - 2005



Fuente: Ministerio de Minas y Energía

ESTACIONES DE GNV
PRINCIPALES CIUDADES



Fuente: Empresas comercializadoras de GNV.

Hasta julio 31 de 2005 se han convertido un total de 72.136 vehículos en todo el país. Las ciudades que contribuyen con mayor número de vehículos son Bogotá, Barranquilla y Medellín con el 61% del total nacional. A la misma fecha se cuenta con 120 estaciones de servicio en todo el país distribuidas en 23 ciudades.

5. Noticias Sectoriales

REGULAN RECAUDO DE REGALÍAS POR PARTE DE LA ANH

Con la expedición de la Resolución Minminas 181022 del pasado 08 de agosto, la ANH fue autorizada para recaudar en especie las regalías generadas por la explotación de hidrocarburos líquidos y gaseosos bajo cualquier modalidad contractual. Así mismo, por razones técnicas y de operatividad, esta entidad podrá recaudar las regalías en dinero. Para el efecto, los contratistas girarán directamente a la ANH los montos correspondientes a las regalías, según la liquidación que para el efecto realice el Ministerio de Minas y Energía.

De acuerdo con esta reglamentación, la ANH deberá informar mensualmente al Ministerio de Minas y Energía - Dirección de Hidrocarburos, los casos en los cuales recaude las regalías en dinero, con el fin de ser tenidos en cuenta dentro de las liquidaciones mensuales y trimestrales efectuadas por el Ministerio.



EL PETRÓLEO SE ACERCA A COTIZACIONES RÉCORD DE US\$70 POR BARRIL

La semana comprendida entre el 8 y el 11 de agosto, el precio del petróleo marcó precios máximos en las principales bolsas, a 66 dólares en Nueva York y 65 en Londres, en un mercado dominado por los especuladores, una demanda creciente y problemas técnicos en las refinerías, que ya tienen puesta la línea de mira en los 70 dólares.

CRECE PRODUCCIÓN DE CARBÓN EN COLOMBIA

Siete nuevas áreas para la explotación de carbón serán liberadas por el Ingeominas en los departamentos de Santander, Norte de Santander, Cauca, Córdoba, Cundinamarca, Antioquia y Boyacá. Se espera el interés de los inversionistas en dichas áreas por el buen comportamiento de las cotizaciones del carbón en el mercado internacional.

Con esta medida, el Ingeominas espera que al finalizar el 2005 la producción de carbón llegue a 57 millones de toneladas. El Director del Ingeominas afirmó que el potencial de reservas convierte a Colombia en el país latinoamericano con mayores recursos de buena calidad, tanto térmico como coquizable, riquezas que atraerán inversiones en los próximos años.

GUÍAS AMBIENTALES PARA 45 SECTORES PRODUCTIVOS

Con el objeto de unificar criterios relacionados con la planeación y el control ambiental de proyectos, obras y actividades que impliquen el manejo y aprovechamiento de recursos naturales, el Ministerio de Ambiente, Vivienda y Desarrollo Territorial a través de la Resolución 1023 del 28 de agosto de 2005, adoptó 45 guías ambientales para los sectores hidrocarburos, energético, agrícola, pecuario, industrial - manufacturero, entre otros. Entre las guías ambientales adoptadas se encuentran: la de manejo ambiental para proyectos de perforación de pozos de petróleo y gas; la de manejo ambiental para estaciones de servicio de combustible; la de buenas prácticas en uso racional de la energía en el sector de la pequeña y mediana empresa y la de proyectos de transmisión de energía eléctrica.



Aire más puro!

El Poder de la Naturaleza en su Motor

Boletín informativo

Bogotá, 12 de agosto de 2005

Mezcla 90% Gasolina + 10% Alcohol Carburante



Lanzamiento de campaña

El Ministerio de Minas y Energía lanzará el 1 de septiembre una campaña pedagógica que contiene campaña de publicidad, información en estaciones de gasolina, concesionarios y talleres autorizados, con la que busca preparar a los colombianos para la introducción de la Biogasolina, implementada con éxito en países como Suecia, Alemania, Estados Unidos y Brasil.



Biogasolina en su vehículo

Los vehículos podrán hacer la transición sin ningún tipo de ajustes mecánicos o electrónicos sustanciales, tal como se hace hoy. El usuario debe asegurarse que el sistema de combustible se encuentre en buen estado: filtro, tanque, líneas, mangueras y acoples. Igualmente debe seguir las recomendaciones de su concesionario o taller de confianza.



La Biogasolina Comienza!

A partir de el 1 de noviembre de 2005 en el país comenzará a comercializarse la Biogasolina en el sur occidente y el eje cafetero, lo que constituye el primer paso de Colombia hacia la era de los biocombustibles.

Posteriormente se implementará en otras ciudades, el primero de enero de 2006 en Bogotá y gradualmente en el resto del país, dependiendo del avance de los proyectos de producción de alcohol carburante en las diferentes regiones.



Favorece el desarrollo

Con miras a lograr efectos favorables para la autosuficiencia energética del país, el desarrollo y mantenimiento del empleo agrícola, la salud humana y la del planeta, el Gobierno Nacional ha previsto que el costo de la gasolina oxigenada (mezcla de gasolina con alcohol carburante) no sea superior al de la gasolina que hoy se distribuye. Sin percibir diferencias en el precio de la gasolina los Colombianos comenzarán a contribuir al bienestar global y a recibir un producto de mayor octanaje al que hoy consume.



El medio ambiente

La Biogasolina, es un producto que ofrece enormes beneficios para el medio ambiente, disminuye la emisión de contaminantes a la atmósfera causantes del efecto invernadero, del calentamiento global y de fenómenos fotoquímicos generadores de la polución y neblinas en las ciudades.



Ventajas

- Mayor octanaje
- Mejor combustión
- Aire más puro
- No cuesta más



REPUBLICA DE COLOMBIA
MINISTERIO DE MINAS Y ENERGIA



www.minminas.gov.co

AGRADECIMIENTOS

- Ministerio de Minas y Energía
- DANE
- Interconexión Eléctrica S.A. ISA
- Empresas Comercializadoras de GNV

Sus comentarios son muy importantes para mejorar la calidad de nuestros servicios.
Lo invitamos a que se comunique con nosotros : info@upme.gov.co