



Agosto de 2006 – Edición Número 74

Boletín Mensual Minero Energético

CONTENIDO

Editorial

Sector
Eléctrico

Sector
Hidrocarburos

Petróleo
Gas

Noticias
Sectoriales

No. 74

Agosto
2006

UPME

Distritos mineros: Una realidad espacial y socioeconómica

La canasta minera del país consta de alrededor de 45 productos, cuya producción está concentrada, en su mayor parte, en el territorio de 28 subregiones que comprenden 192 municipios. La actividad minera de estos distritos es económica o socialmente significativa y en mayor o menor grado constituye un soporte de las estructuras socioeconómicas locales, regionales y en varios casos nacionales.

La situación más deseable para el desarrollo minero del país es que cada distrito adopte un modelo de desarrollo auto sostenible, con visión de largo plazo y que esté basado en la comprensión integral de su realidad. Este modelo debe ser concertado y adoptado por todos los actores involucrados directa o indirectamente en la actividad minera del distrito.

Por tal razón, la UPME se ha propuesto avanzar en un proceso de asistencia a las comunidades distritales interesadas en la concertación y formulación de agendas que les permitan llevar su actividad minera a niveles de mayor productividad y alta competitividad.

Estas agendas expresarán acuerdos de voluntades y decisiones conjuntas entre la institucionalidad minera (Ministerio de Minas y Energía, Ingeominas, UPME), las entidades territoriales (gobiernaciones, municipios), el sector productivo (empresas, productores individuales y comunidades mineras) y los actores sociales (corporaciones públicas, entidades académicas y juntas comunales, entre otros) sobre el conjunto de acciones estratégicas que deben realizarse en el corto, mediano y largo plazo, para el crecimiento y modernización de la actividad minera del distrito, en el marco conceptual del desarrollo sostenible.

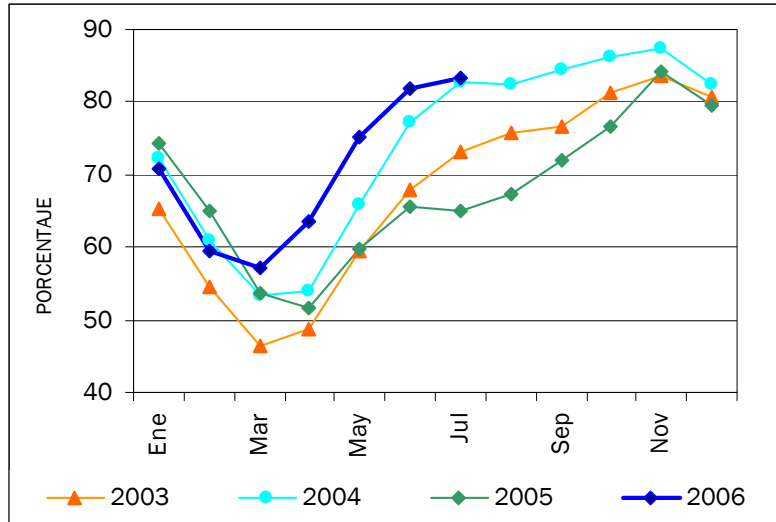
Es importante destacar que en estas agendas se espera identificar las mejores herramientas para promover los encadenamientos productivos que se consideren fundamentales para potenciar la actividad del distrito, los programas de capacitación y gestión empresarial más adecuados para cada comunidad minera, los programas de apadrinamiento e incubadoras de empresas que puedan ser viables en cada región, los programas de formación de recurso humano para generar innovación en los procesos productivos menos eficientes e insostenibles de la actividad minera que se consideren indispensables, y una gestión gerencial encaminada a atraer capital de riesgo interesado en la exploración de nuevos proyectos mineros y en el desarrollo tecnológico de las empresas mineras existentes en cada región.

La UPME, en coordinación con el Ministerio de Minas y Energía, Ingeominas y las gobernaciones, contribuirá también con las gestiones necesarias para asegurar la concurrencia de las entidades públicas y privadas que puedan contribuir a viabilizar las agendas distritales mineras.

CARLOS ARTURO FLÓREZ PIEDRAHITA
Director General

2. Información del Sector Eléctrico

EVOLUCIÓN MENSUAL DEL EMBALSE AGREGADO NACIONAL
ENERO 2003 A JULIO 2006

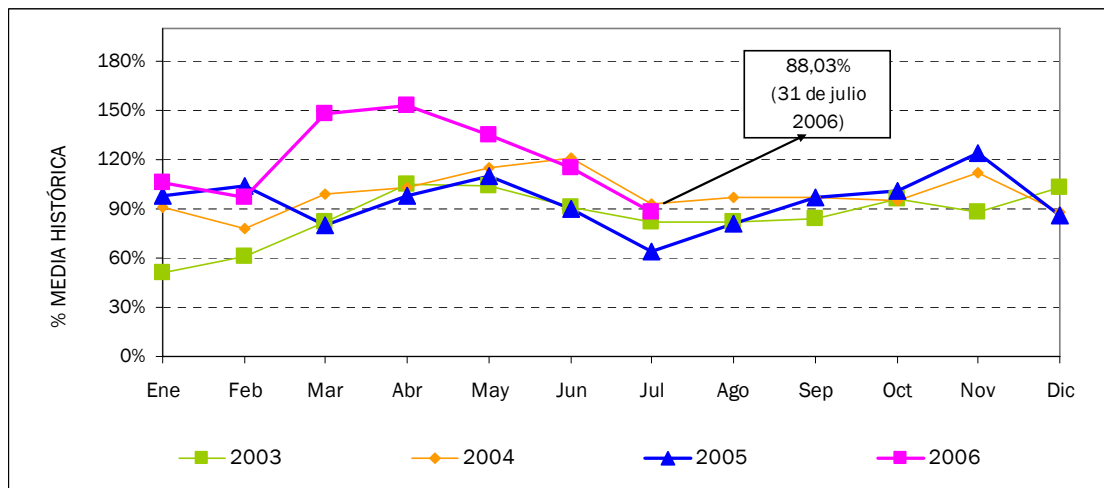


Fuente: XM

En el mes de julio de 2006 se registró un ligero aumento en el nivel del embalse. El registro del mes es superior en 1,50% con respecto a junio, registrándose en 83,24%.

El nivel es considerablemente superior con respecto a mismo periodo de 2005: la diferencia corresponde a un 18,29%.

APORTE HÍDRICO MES
ENERO 2003 A JULIO 2006



Fuente: XM

Durante julio de 2006 continuó el descenso en el nivel de aportes hídricos al Sistema de Interconexión Nacional. El periodo tuvo un registro inferior en un 27% con respecto al mes de junio del presente año.

CAPACIDAD EFECTIVA DE GENERACIÓN DE ENERGÍA ELÉCTRICA - MW
AGOSTO 28 DE 2006

Cogeneradores y Autoprodutores	19,5
Hidráulica	8.532,0
Menores	452,7
Térmica a carbón	693,0
Térmica a gas	3.606,0
Total	13.303,2

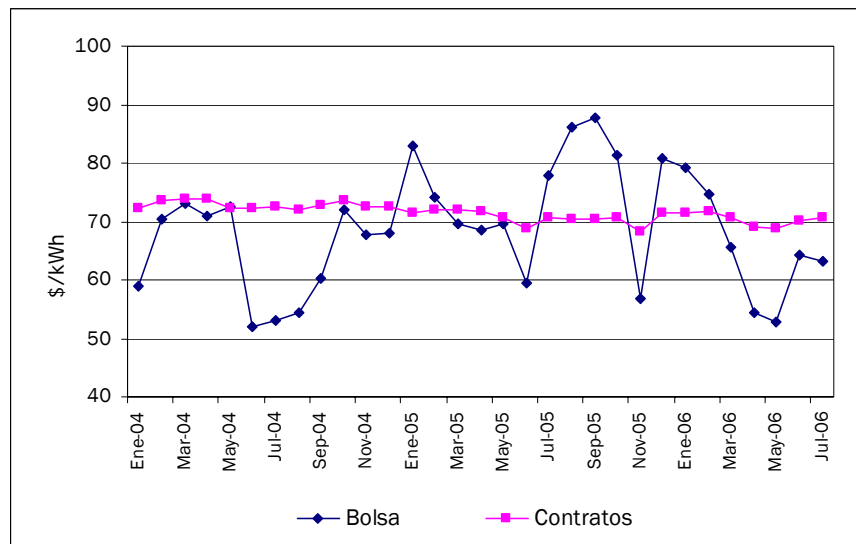
Fuente: XM

EVOLUCIÓN DE PRECIOS DE ENERGÍA ELÉCTRICA EN BOLSA Y CONTRATO NACIONAL
ENERO 2004 A JULIO 2006

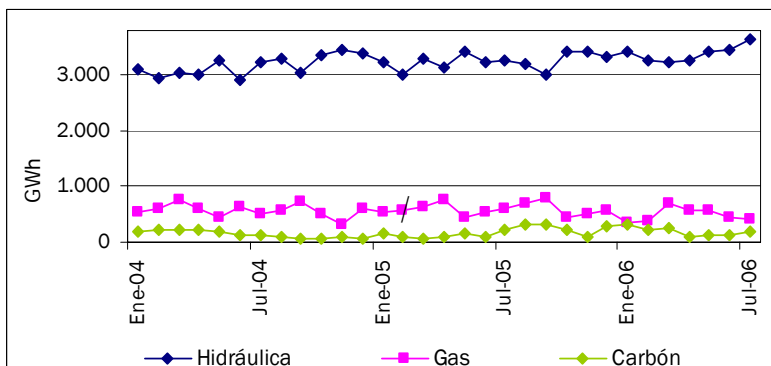
La estabilidad fue el común denominador de los mercados de energía durante el mes de julio.

El precio en bolsa registró una disminución de \$1,18 con respecto al mes de junio, siendo inferior en un 1,83%.

El precio promedio de contratos despachados en julio fue de 70,66 \$/kWh, superior en un 0,66% con respecto al mes anterior.



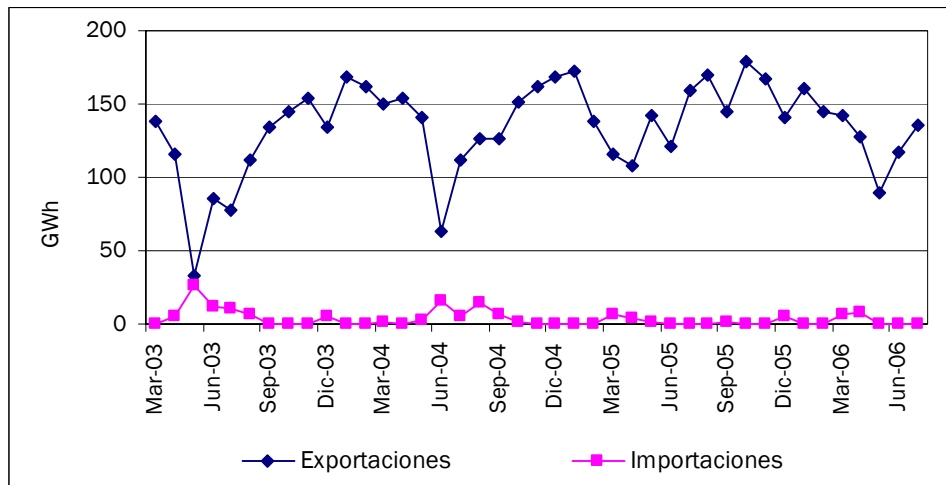
GENERACIÓN DE ENERGÍA ELÉCTRICA
ENERO 2004 A JULIO DE 2006



La generación registrada en el SIN durante el mes de julio, incluyendo menores, fue de 4.456,19 GWh, superior en 4,61% con respecto al mes de junio.

Las tendencias de participación de generación hidráulica, a carbón y a gas se mantienen estables, aunque se destaca el crecimiento de la generación hidráulica.

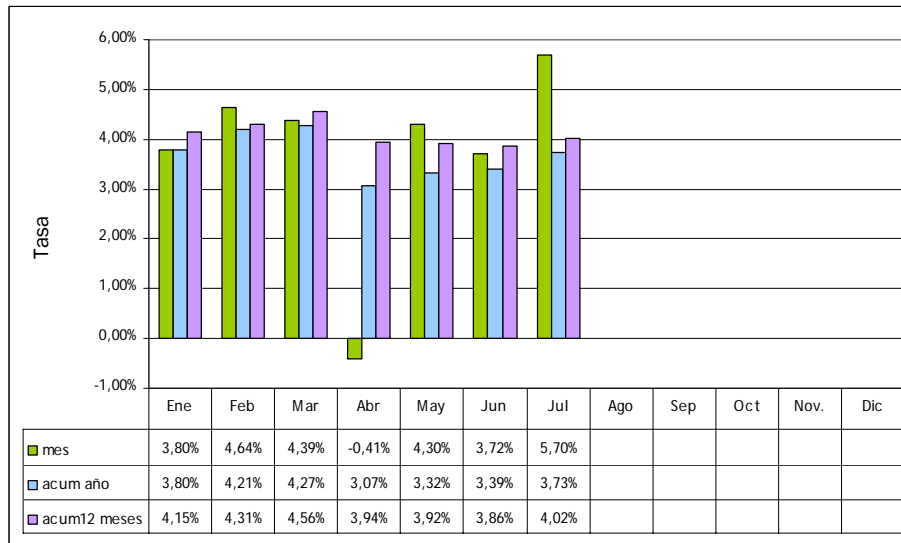
INTERCAMBIOS COMERCIALES - GWh
ENERO 2004 A JULIO 2006



Fuente: XM Elaboró: UPME

Durante julio de 2006 se registró un nuevo aumento en el volumen de exportaciones de energía hacia Ecuador con respecto al mes de junio, registrándose en 135,97 GWh, mientras que Ecuador no registró exportaciones hacia Colombia durante este periodo.

SEGUIMIENTO A LA DEMANDA DE ENERGÍA ELÉCTRICA - GWh
DATOS ACTUALIZADOS A JULIO DE 2006



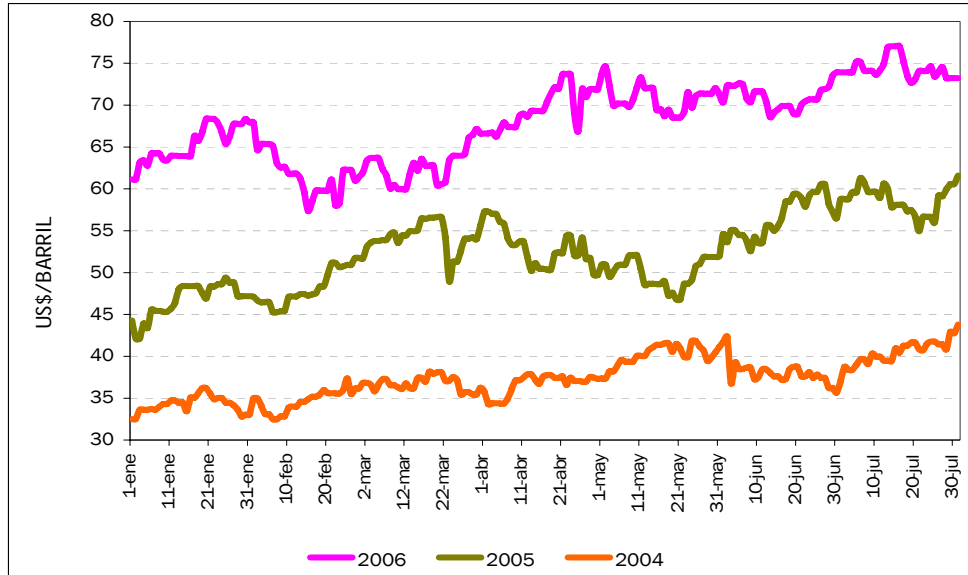
Nota: Incluye corrección por año bisiesto
Fuente: XM Elaboró: UPME

Para el mes de julio la demanda de energía eléctrica fue del 4.323 GWh, mayor a la esperada según los escenarios publicados en marzo. Este incremento comenzó a gestarse desde mayo acentuándose a escala diaria a principios de julio. El crecimiento de este periodo es el más alto en lo transcurrido del 2006 y en el acumulado llega a un crecimiento del 3,73% con respecto al mismo periodo del 2005.

La mayor contribución a este crecimiento se manifestó en la demanda regulada, que alcanzó un crecimiento superior al 4,2% en comparación con el mismo mes del año anterior, tasa que solo es superada por la que se presentó en abril de 2005.

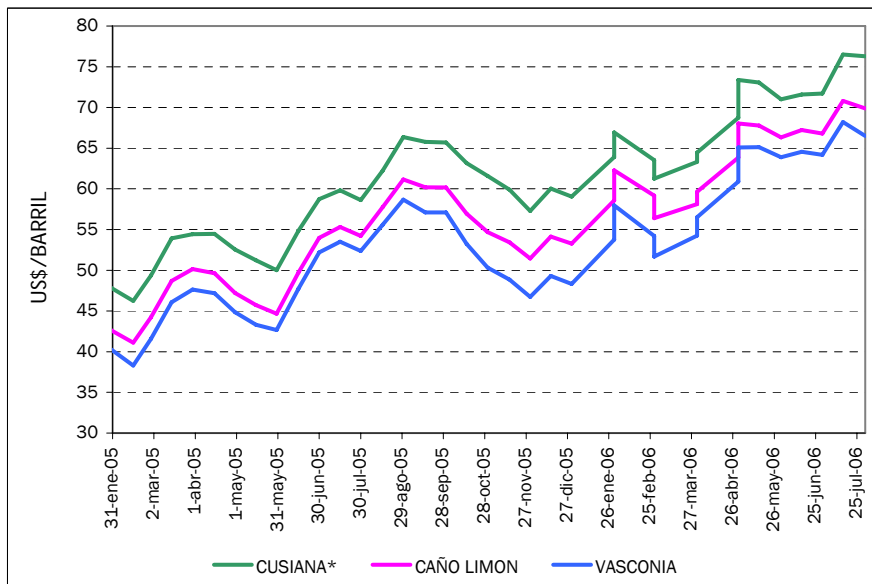
3. Información del Sector Hidrocarburos

COTIZACIÓN DIARIA DEL WTI
PERIODOS ENERO - JULIO 2004 A 2006



Fuente: Bloomberg

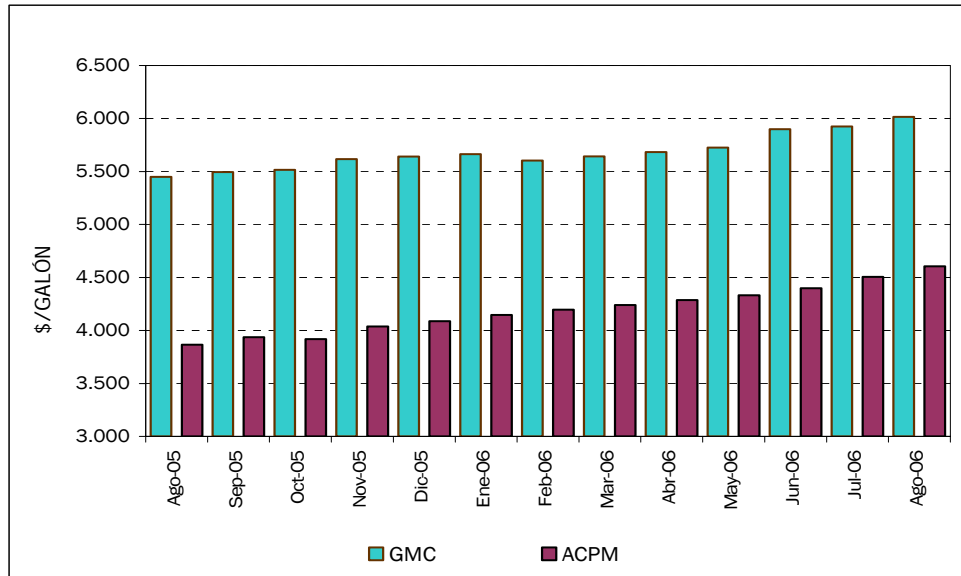
PRECIO INTERNACIONAL DE LOS CRUDOS COLOMBIANOS
ENERO 2005 A JULIO 2006



Fuente: Platts

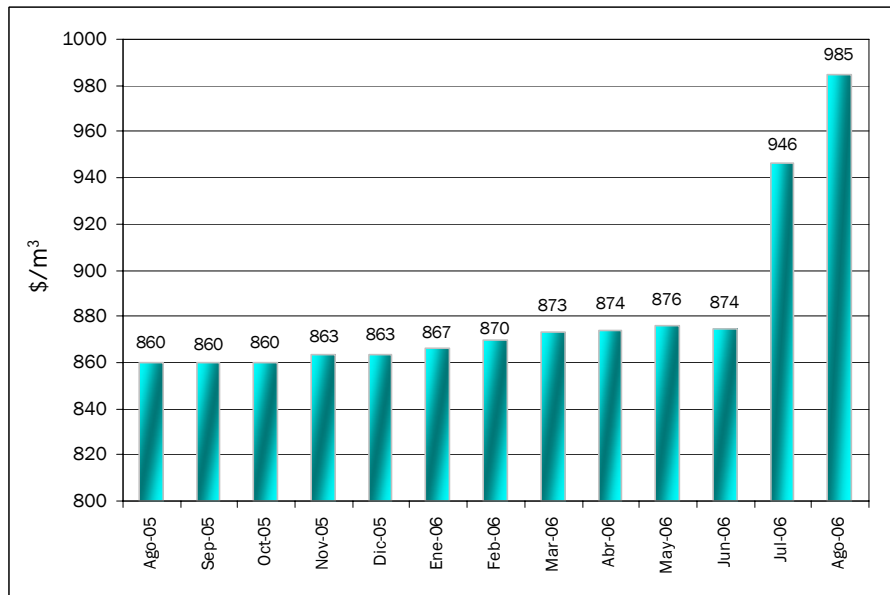
Los altos niveles que ha registrado el precio internacional del crudo se han generado como consecuencia del conflicto en Medio Oriente, el crecimiento de la demanda en China y amenazas de huracanes en las costas de Estados Unidos, entre otros factores. Recientemente se registraron problemas de suministro de crudo a los Estados Unidos por empresas como BP (la cual debe suspender el transporte por oleoducto debido a reparaciones), dificultades en las refinerías que abastecen el mercado estadounidense, y por ende caída de sus inventarios de gasolina.

PRECIOS REFERENCIA DE GASOLINA CORRIENTE Y ACPM EN BOGOTÁ
AGOSTO 2005 A AGOSTO 2006



Fuente: UPME

PRECIO PROMEDIO DE GNV EN BOGOTÁ
AGOSTO 2005 A AGOSTO 2006

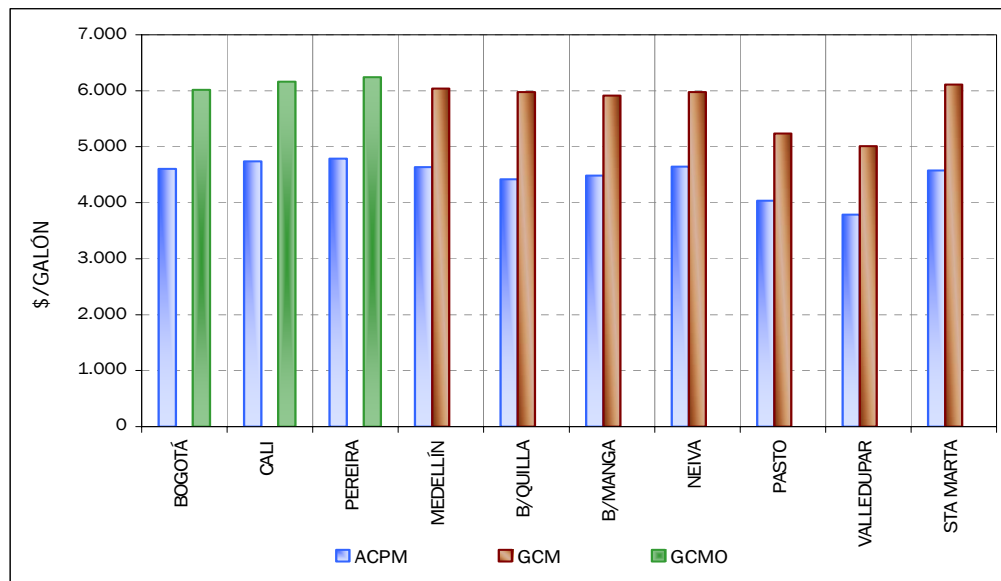


Fuente: Estudio de Recolección de Precios, UPME

El precio de referencia para la gasolina corriente motor oxigenada en la ciudad de Bogotá para el mes de Agosto es de \$6.015,64 por galón, aumentando en \$90,54 por galón con respecto al mes anterior. El ACPM presenta un precio de referencia de \$4.604,54 por galón, aumentando \$97,22 con respecto al precio del mes de julio.

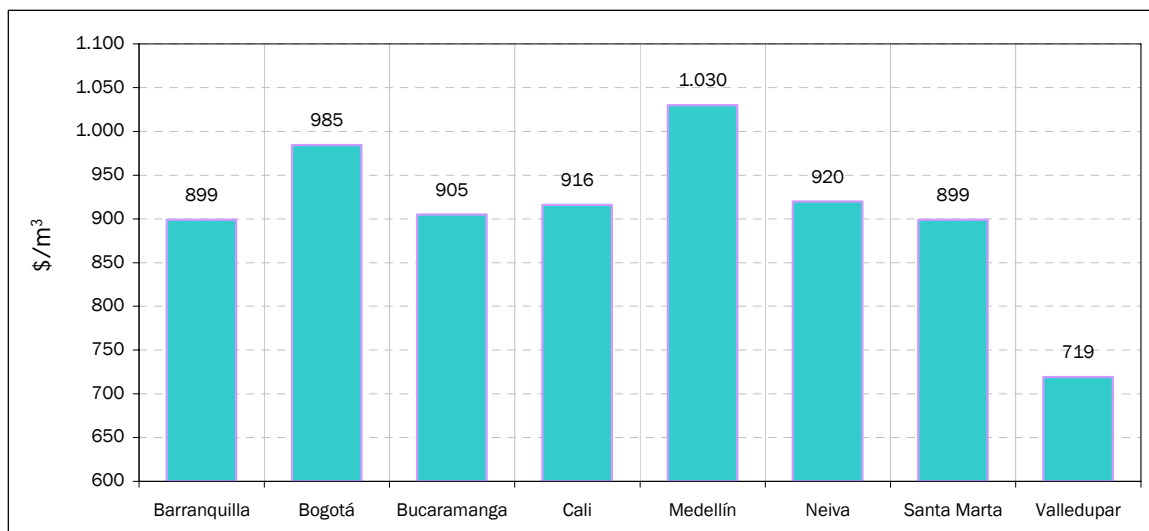
El precio de GNV en Bogotá aumentó a \$985 por m³, superando el precio del mes julio en \$38,55 por m³.

PRECIOS REFERENCIA DE GASOLINA CORRIENTE, ACPM Y GASOLINA CORRIENTE OXIGENADA POR CIUDADES
AGOSTO 2006



Fuente: Estudio de Recolección de Precios, UPME

PRECIO PROMEDIO DE GAS NATURAL VEHICULAR POR CIUDADES
AGOSTO 2006



Fuente: Estudio de Recolección de Precios, UPME

Durante el mes de agosto las ciudades con precios promedios más altos en Colombia para la venta de gasolina motor corriente son Santa Marta y Medellín con \$6.112,50 y \$6.039,09 por galón respectivamente. El precio más alto de gasolina motor oxigenada se registra en Pereira con \$6.242,08 por galón y las ciudades con el precio de gasolina motor corriente más bajo continúan siendo Valledupar con \$5.010,73 y Pasto \$5.236 por galón.

Al igual que durante el mes anterior, Medellín presenta el mayor precio Gas Natural Vehicular, mientras el precio más bajo se registra en Valledupar manteniéndose en \$719 por m³.

4. Noticias Sectoriales

GLENCORE SE QUEDÓ CON LA REFINERÍA DE CARTAGENA



Luego de varias horas de deliberación, en las que Petrobras y Glencore presentaron su oferta para la adquisición del 51 por ciento de la refinería de Cartagena, la multinacional suiza superó en 5 millones de dólares el precio mínimo exigido por Ecopetrol.

Tras solicitar una hora más para mejorar la oferta, Glencore se quedó con las 490 mil acciones al ofrecer 630,7 millones dólares y superar el mínimo pedido por la estatal colombiana de 625 millones de dólares.

Durante la audiencia pública, la petrolera suiza había ofertado inicialmente 301 millones de dólares, mientras que Petrobras ofreció 591 millones de dólares y luego mejoró la propuesta en 4 millones de dólares.

Fuente: SNE Presidencia de la República

ESTABLECEN PROCEDIMIENTO PARA OTORGAR DERECHO DE PREFERENCIA EN OTORGAMIENTO DE CONCESIONES MINERAS

Con la expedición de la Resolución 180986 el pasado 8 de agosto, el Ministerio de Minas y Energía adoptó el procedimiento que deberán realizar las autoridades mineras delegadas para la celebración del sorteo público en caso de empate de dos o más propuestas de concesión minera presentadas sobre la misma área, de acuerdo con los términos establecidos en el Decreto 1160 de 2006. De acuerdo con la reglamentación, una vez se haya determinado que las propuestas cumplen con los requisitos establecidos en el mencionado decreto para que se configure el empate, se procederá por parte de la misma a fijar fecha y hora para llevar a cabo la diligencia de sorteo público, la cual se efectuará dentro de los 15 días siguientes a la recepción de las propuestas.

Mayor información: www.minminas.gov.co

UPME E IDEAM ENTREGAN AL PAÍS ATLAS DE FUENTES ENERGÉTICAS NO CONVENCIONALES



Con un detallado inventario de las fuentes solar y eólica con que cuenta el país para la potencial generación de energía, la UPME y el IDEAM editaron recientemente el **Atlas de Radiación Solar de Colombia** y el **Atlas de Viento y Energía Eólica de Colombia**. Esta información se constituye en una valiosa referencia para la planificación de proyectos de desarrollo energético nacional y regional.



Obtenga mayor información sobre estas y todas las publicaciones UPME a través de nuestro sitio web www.upme.gov.co

AGRADECIMIENTOS

- Ministerio de Minas y Energía
- Expertos en Mercados XM
- SNE Presidencia de la República

Sus comentarios son muy importantes para mejorar la calidad de nuestros servicios. Lo invitamos a que se comunique con nosotros : info@upme.gov.co

SEDE UPME : Carrera 50 No. 26-00 PBX. (57) 1 2220601 FAX. (57) 1 2219537
Bogotá D.C. Colombia