



Libertad y Orden

REPÚBLICA DE COLOMBIA
MINISTERIO DE MINAS Y ENERGÍA

UNIDAD DE PLANEACIÓN MINERO ENERGÉTICA

Octubre de 2005 – Edición Número 64

Boletín Mensual Minero Energético

CONTENIDO

Editorial

Sector
Minero

Sector
Eléctrico

Sector
Hidrocarburos

Petróleo
Gas

Noticias
Sectoriales

No. 64

Octubre
2005

UPME

V Encuentro Nacional de Derecho Minero, VI Encuentro Latinoamericano y del Caribe de Legislación Minera

Durante los días 6 y 7 de septiembre, se llevó a cabo en Argentina este evento internacional, en el cual participaron, además de país anfitrión, Bolivia, Brasil, Chile, Colombia, Cuba, Ecuador, Guatemala, Honduras, México, Perú y Venezuela. Colombia participó a través de la UPME con dos conferencias: “La divergencia jurídica entre norma ambiental y norma minera” y “Las regalías mineras y el desarrollo en Colombia”.

Con respecto a la temática **divergencia jurídica entre norma ambiental y norma minera**, se destacó que la tecnología actual permite garantizar el ejercicio minero bajo condiciones amigables con el medio ambiente. Esta tecnología, en permanente evolución, debe ser considerada al momento de tomar decisiones legales.

Para el Estado Colombiano, la minería es una actividad generadora de empleo y riqueza que representa una fuente de soluciones a problemas sociales y económicos en regiones deprimidas. El conocimiento geológico-minero del país está en proceso de obtención y por lo tanto no deberán tomarse decisiones que restrinjan la actividad minera en áreas sobre las cuales no se tiene certeza con respecto a la riqueza de estos recursos.

La propuesta de trabajo conjunto entre autoridades mineras y ambientales que plantea el Código de Minas, no implica que los criterios ambientales deban ser ignorados para favorecer proyectos mineros. El Gobierno actual busca la integración de criterios y políticas entre los Ministerios de Ambiente, Vivienda y Desarrollo Territorial, de Minas y Energía y del Interior y de Justicia para que, conservando la filosofía de administración que corresponda a cada uno, se favorezca la dinámica del desarrollo minero del Estado Colombiano por el cual se está propendiendo.

En cuanto a las **regalías mineras y el desarrollo en Colombia**, se hizo referencia a que este esquema tributario para los concesionarios ha aportado al país beneficios significativos. Se estima que en el 2004 el ingreso a los municipios por este concepto fue de US\$150 millones, los cuales se destinaron a obras de saneamiento básico, salud y educación en los municipios productores. Sin embargo, es importante establecer mayores medidas de control para lograr el recaudo del 100% de las regalías, incentivando a los municipios y departamentos productores, directos beneficiarios de las mismas, para que apoyen al Gobierno Central en la vigilancia de la totalidad de minerales que se extraen en el país, para verificar que el volumen de producción que se reporta para el pago de regalías sea el real.

Es importante anotar que en estos eventos internacionales aún no se cuenta con la suficiente participación de Colombia, la cual le garantizaría un mayor reconocimiento a nivel externo como país minero, sin olvidar que en dichos espacios se logran fortalecer relaciones con países de la Región, que a partir de sus experiencias aportan al análisis del contexto nacional e internacional de este importante sector de la economía nacional.

CARLOS ARTURO FLÓREZ PIEDRAHITA
Director General

2. Información del Sector Minero

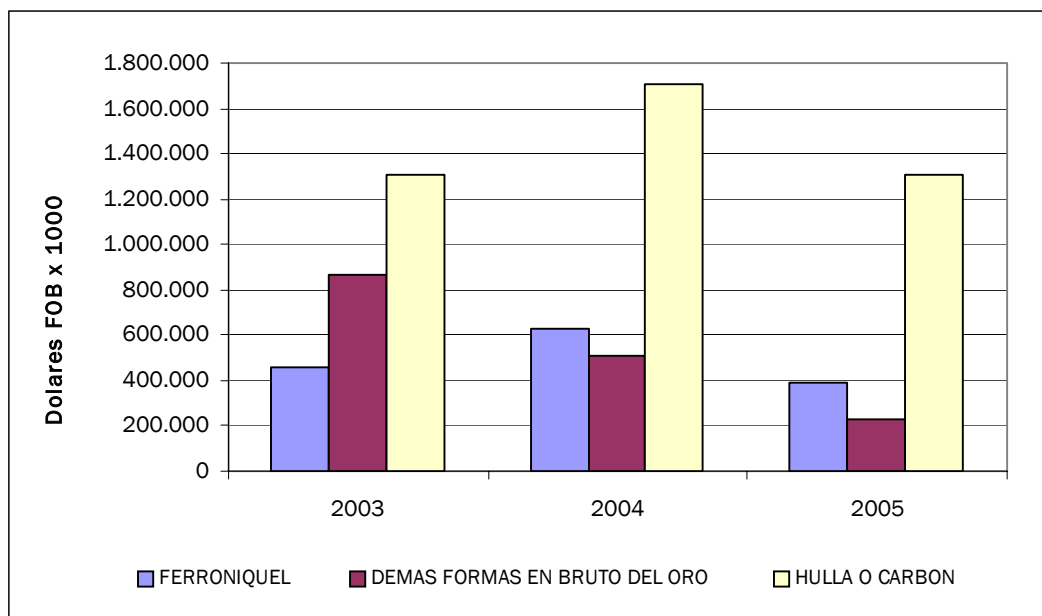
DESTINO DE LAS EXPORTACIONES MINERAS EN COLOMBIA¹

^[1] Como exportaciones mineras para el periodo 2003 -2005 se están vinculando aproximadamente 250 partidas arancelarias referidas a minerales en bruto, procesados y reciclados. La fuente de información es el DANE. Las cifras deben asumirse como indicativas dado que la información está en proceso de validación.

Las exportaciones de partidas arancelarias relacionadas con minerales en bruto y de productos con un componente representativo de materias primas minerales, alcanzaron en el 2003 la suma de US\$3.448 millones FOB; para el 2004 se incrementaron en un 4,83% y para el 2005 se espera un incremento cercano al 30% respecto del año anterior, de mantenerse la tendencia del primer semestre.

Los principales productos mineros exportados por Colombia en los últimos tres años han sido, en primer lugar, el carbón en su partida arancelaria 2701120010, el cual representó en el 2003 un 48,12% del total de exportaciones mineras, aumentó al 58,12% en el 2004 y a un 66,06% en el primer semestre del 2005. El segundo lugar de importancia lo tiene el oro en su partida arancelaria 7108120000, el cual participó en un 31,62% en el 2003, disminuyó su participación a un 17,41% en el 2004 y a un 11,76% en el 2005. El tercer lugar está representado por el ferróniquel, el cual ha mostrado un comportamiento favorable pasando del 16,82% en el 2003 al 19,96% en el primer semestre del 2005.

PRINCIPALES EXPORTACIONES MINERAS
2003 - 2005



Fuente: Estadísticas de Comercio Exterior, DANE.

Con relación a las exportaciones mineras, en el 2003 Puerto Rico se constituyó en el principal destino de las mismas, con una participación del 12,65% sobre el total; para el 2004 y lo transcurrido del 2005 este país centroamericano descendió a una tercera posición y disminuyó su aporte a un 8,15% y 5,85% respectivamente.

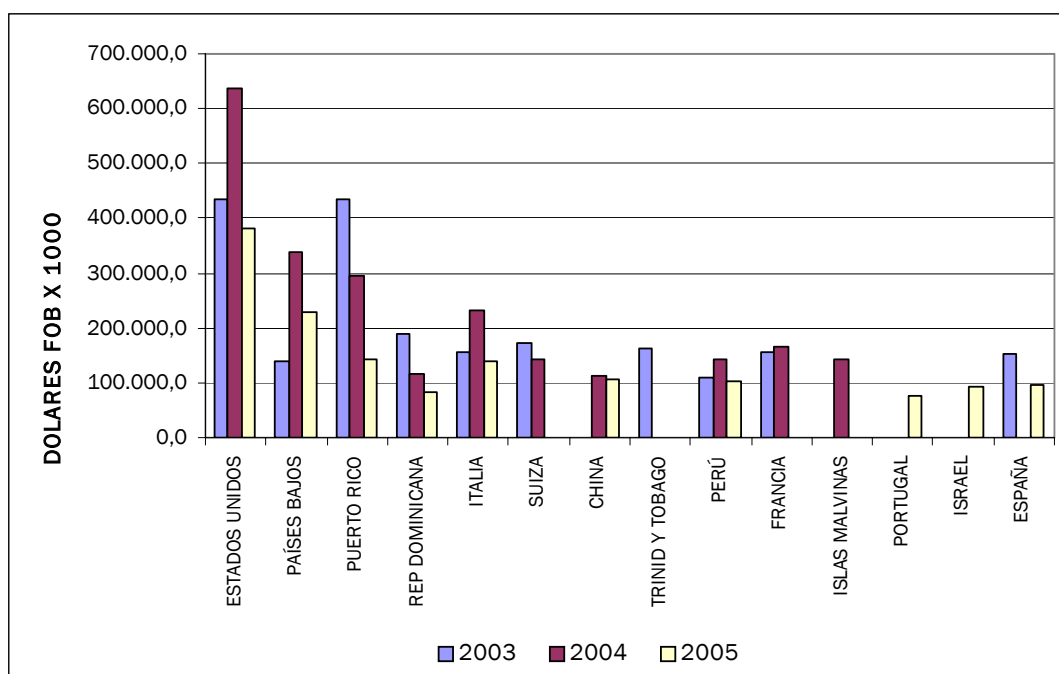
DESTINO DE LAS EXPORTACIONES MINERAS EN COLOMBIA

Viene de la página anterior

Puerto Rico fue desplazado de su primer lugar por Estados Unidos, cuya participación varió del 12,56% en el 2003 al 17,59% y 15,66% en el 2004 y primer semestre del 2005 respectivamente .

La segunda posición en importancia la tienen los Países Bajos, los cuales muestran una actuación positiva, como puede deducirse al evaluar su dinámica, la cual pasó de 4,09% en el 2003 al 9,38 % en el 2004 y al 9,48% en el 2005.

DESTINO DE LAS PRINCIPALES EXPORTACIONES MINERAS



Fuente: Estadísticas de Comercio Exterior, DANE.

Italia es nuestro segundo destino de interés en Europa; escaló de su séptimo puesto en importancia en el 2003 (4,5%) a un cuarto puesto tanto en el 2004, como en el primer semestre del 2005 (5,76).

Por su parte, el principal destino en Sur América lo constituye Perú, único país de Sur América que se ubica entre los diez primeros importadores de nuestras exportaciones mineras. Perú pasó del puesto 10 en el 2003 a una octava posición en el 2004 y a una sexta en el primer semestre del 2005, con participaciones del 3,13%, 3,9% y 4,19% respectivamente.

Cabe resaltar el papel de China, país que en el 2003 ocupaba la posición 18; para el 2004 ascendió al puesto 10 y en el primer semestre del 2005 se ubicó en el quinto lugar. Su participación mostró un efecto positivo al pasar de un 1,7% en el 2003 a un 4,32% en el 2005.

Noticias sobre precios de regalías para los carbones de exportación

Dado que el principal destino del carbón de Cerrejón es Europa, Ingeominas y Cerrejón diseñaron una fórmula basada en el indicador del API # 2 (*indicador de precios de importación en puertos europeos*). La fórmula contempla el tipo de ventas que realiza la mina (contrato a futuro y tiempos pactados de entrega), destino del producto y costos en los que incurre. La compañía realizará un pago retroactivo a 2003, el cual equivaldrá a US\$7,5 millones, pago que realizará a Ingeominas y que será distribuida a entes beneficiados con las regalías.

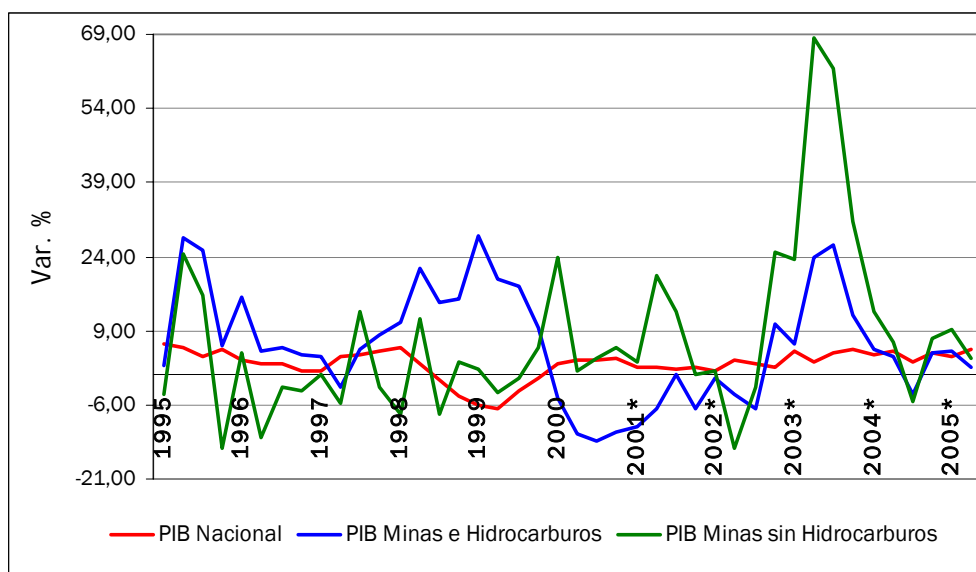
Similar proceso de negociación se adelanta con la norteamericana Drummond, pero se ha dificultado porque esa compañía sólo destina el 40% de su exportación a Europa, y en sus otros mercados, básicamente Estados Unidos, no hay un indicador abierto de mercado para ese producto. Ingeominas está diseñando una fórmula que con ajuste a precio internacional permita realizar los cálculos de lo que Drummond debe girar por regalías.

COMPORTAMIENTO DEL PIB MINERO SEGUNDO TRIMESTRE DE 2005

La evolución de la economía colombiana durante el segundo trimestre del año, repuntó con un crecimiento del 5,30%, respecto al mismo periodo de 2004, comportamiento que no se registraba en el país desde 1998.

Con base en este panorama, se vislumbra que el crecimiento económico para el 2005 esté por encima del 4%, concordante con el promedio de la región latinoamericana, pero bastante inferior con respecto a lo que se espera sea el PIB de países como Venezuela, Argentina y Chile que pronostican crecimientos del orden del 7,8%, 7,5%, y 6%, respectivamente, según el Fondo Monetario Internacional.

EVOLUCIÓN TRIMESTRAL DEL PIB TOTAL NACIONAL Y PIB MINERO



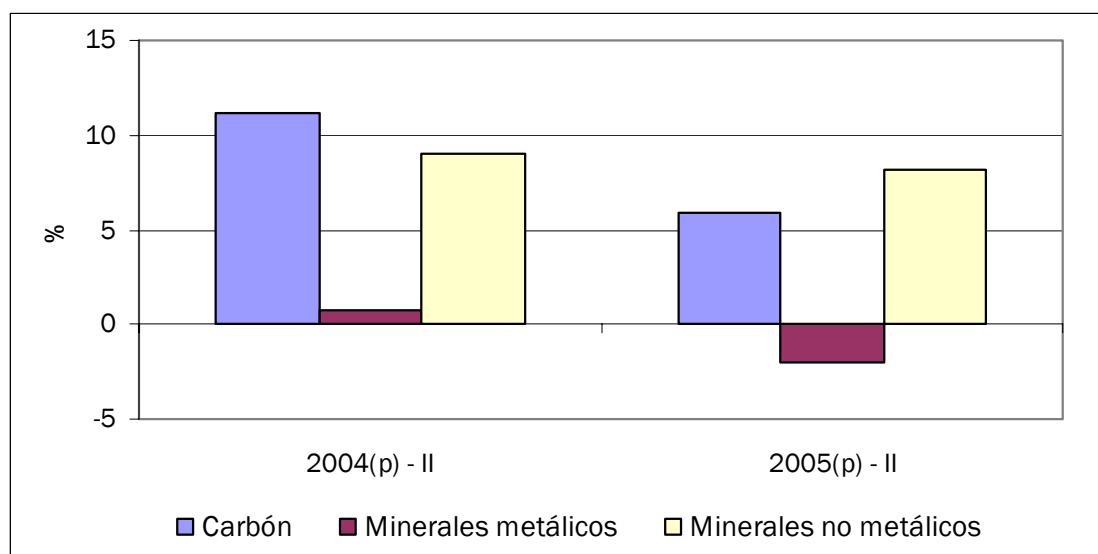
Fuente: DANE - Cuentas Nacionales Cálculos: Subdirección de Planeación Minera - UPME
* Cifras provisionales

Al examinar el PIB por ramas de actividad económica, se observa que los sectores más dinámicos fueron: comercio, servicios financieros y construcción, con tasas de crecimiento anual de 10,23%, 9,81% y 7,75%, respectivamente. Los sectores de menor crecimiento fueron: explotación de minas y canteras (1,69%), agropecuario, silvicultura, caza y pesca (2,84%) y electricidad, gas de ciudad y agua (4,2%).

La actividad de explotación de minas y canteras (PIB minas e hidrocarburos) durante el segundo trimestre de 2005 fue una de las actividades económicas que menos dinámica presentaron, como se anotó inicialmente, sin embargo es el sector minero (PIB minas sin hidrocarburos) quien impulsó dicha actividad, presentando un crecimiento del 3,38%, mientras que hidrocarburos (petróleo crudo y gas natural) decreció a un ritmo del 0,70%.

El comportamiento del PIB de minas sin hidrocarburos obedece principalmente al crecimiento de la producción de Carbón, la cual fue del 6,12% (827 mil toneladas más que en el segundo trimestre de 2004).

VARIACIÓN PORCENTUAL ANUAL DE LOS SUBPRODUCTOS DEL SECTOR MINERO COLOMBIANO
SEGUNDO SEMESTRE 2004- SEGUNDO SEMESTRE 2005



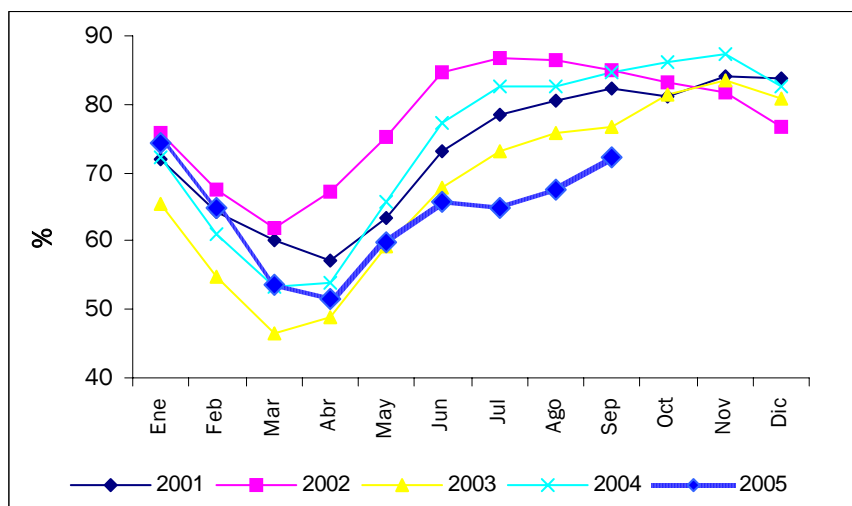
Fuente: DANE - Cuentas Nacionales Cálculos: Subdirección de Planeación Minera - UPME
(p) provisional

En cuanto a los minerales metálicos, estos decrecieron 2,02% durante el segundo trimestre de 2005, dado básicamente por una caída en la producción de oro (6,38%), platino (8,71%) y ferroníquel (5,72%).

Por último, los minerales no metálicos crecieron el 8,12%, justificado principalmente por la evolución del sector construcción, la producción de cemento que creció el 25,90% y el crecimiento de la producción de sal de 55,27% (71 mil toneladas más que en el segundo trimestre de 2004).

3. Información del Sector Eléctrico

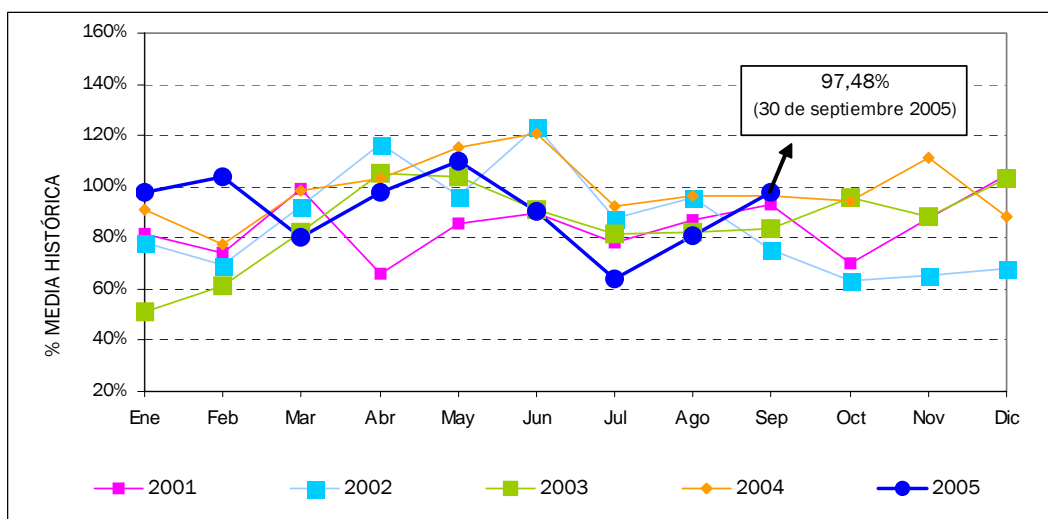
EVOLUCIÓN MENSUAL DEL EMBALSE AGREGADO NACIONAL
2001 A SEPTIEMBRE 2005



Fuente: ISA

Durante el mes de septiembre continúa la recuperación en el comportamiento del embalse. Sin embargo, el nivel sigue siendo inferior con respecto al mismo mes del año anterior, en un 12,47%.

APORTE HÍDRICO MES
2001 A SEPTIEMBRE 2005



Fuente: ISA

En el mes de septiembre se registró un significativo aumento del nivel de aportes hídricos al Sistema de Interconexión Nacional, el cual es superior en un 17% con respecto al mes de agosto, y se ubicó en el mismo nivel con respecto al mismo periodo del año anterior.

CAPACIDAD EFECTIVA DE GENERACIÓN DE ENERGÍA ELÉCTRICA - MW
OCTUBRE 05 DE 2005

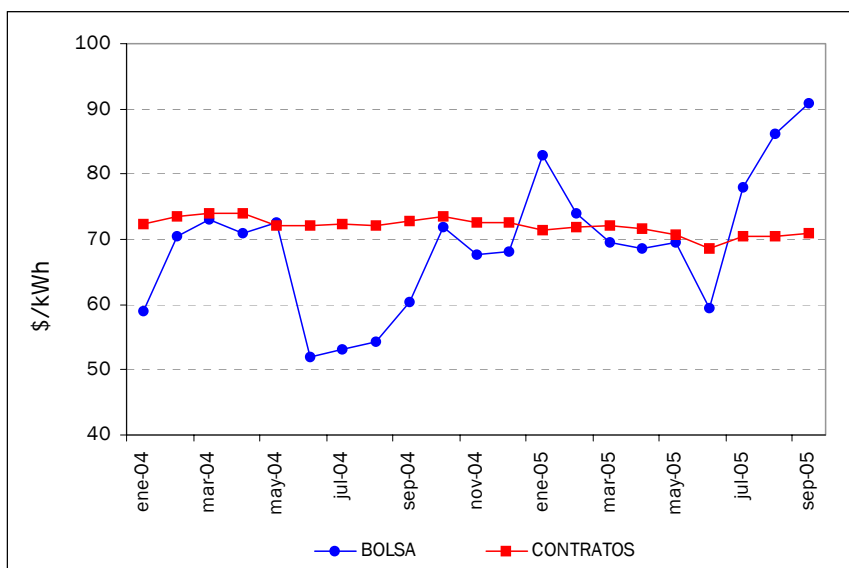
Cogeneradores y Autoprodutores	25,2
Hidráulica	8.557,0
Menores	428,5
Térmica a carbón	692
Térmica a gas	3.661
Total	13.363,7

Fuente: ISA

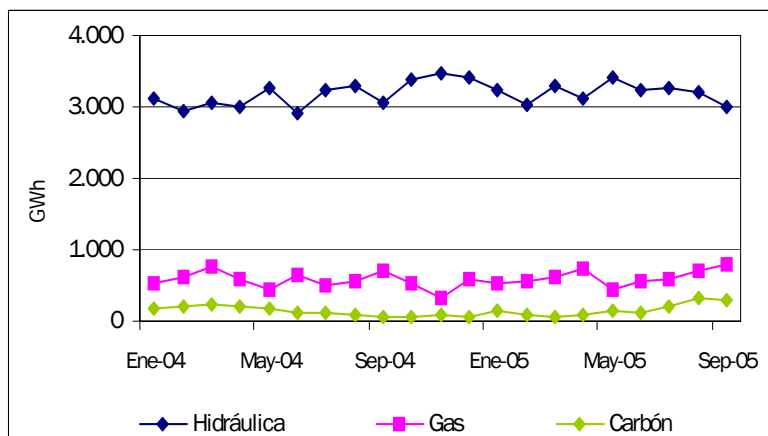
EVOLUCIÓN DE PRECIOS DE ENERGÍA ELÉCTRICA EN BOLSA Y CONTRATO NACIONAL
ENERO 2004 A SEPTIEMBRE 2005

Durante septiembre se presentó nuevamente un aumento en el precio en bolsa, registrándose en 90,91 \$/kWh, superior en 4,69 \$/kWh con respecto al mes anterior, siendo el más alto registrado en lo corrido del año.

El precio promedio de los contratos despachados en septiembre fue de 70,93 \$/kWh, lo que indica una tendencia estable.



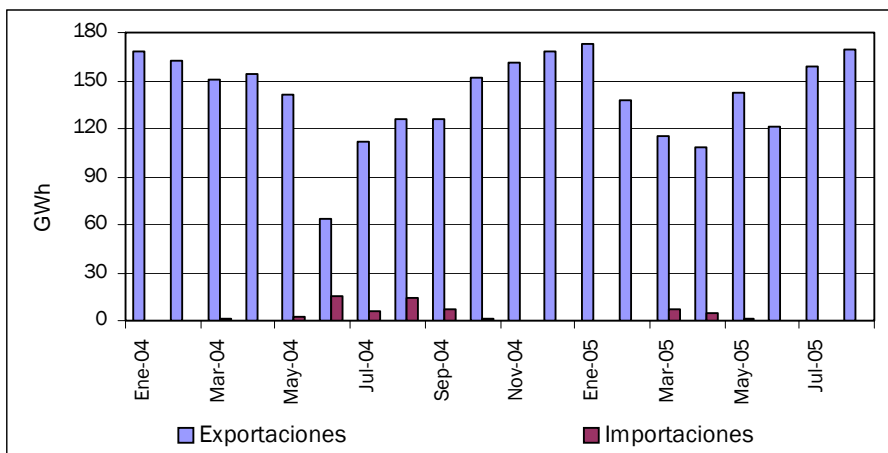
GENERACIÓN DE ENERGÍA ELÉCTRICA
ENERO 2004 A SEPTIEMBRE 2005



La generación registrada en el SIN durante septiembre de 2005, fue de 4.262,65 GWh.

Con respecto al mes anterior, la generación hidráulica presentó una disminución de 202,37 GWh, la generación a gas aumentó en 95,20 GWh, y la generación térmica con base en carbón disminuyó en 7,21 GWh.

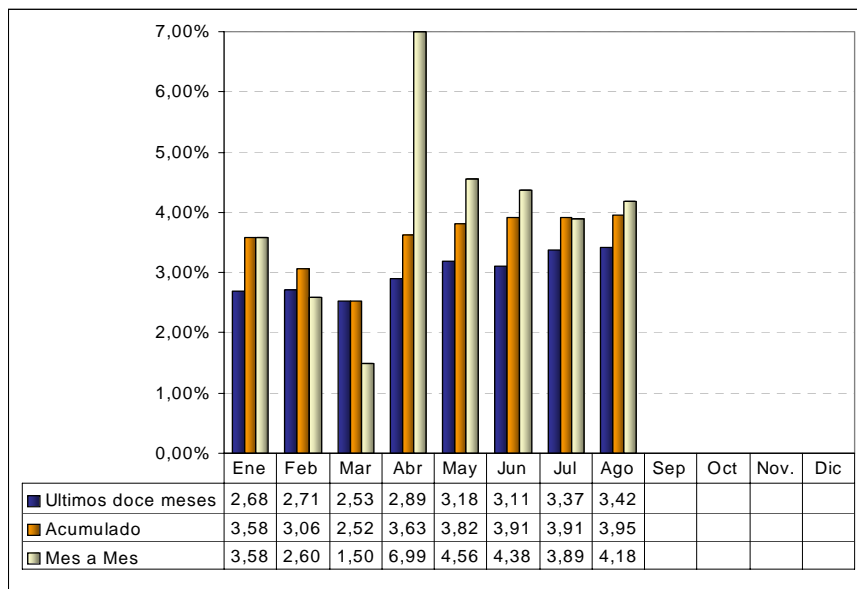
INTERCAMBIOS COMERCIALES - GWh
ENERO 2004 A AGOSTO 2005



Fuente: ISA Elaboró: UPME

Durante el mes de agosto se registró un nuevo aumento del volumen de exportaciones de energía hacia Ecuador con respecto al mes de julio, registrándose en 169,9 GWh. Ecuador no registró exportaciones hacia Colombia durante este periodo.

SEGUIMIENTO A LA DEMANDA DE ENERGÍA ELÉCTRICA - GWh
DATOS ACTUALIZADOS A AGOSTO DE 2005



Nota: Incluye corrección por año bisiesto

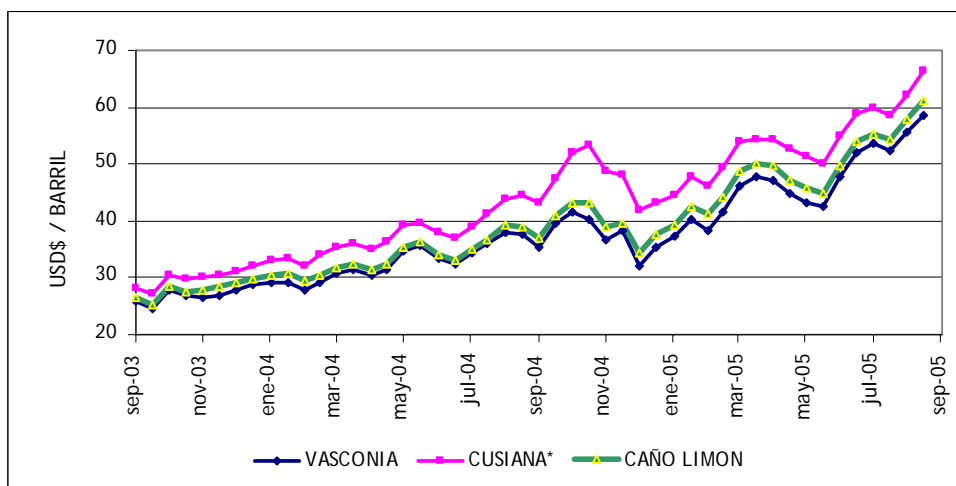
Fuente: ISA Elaboró: UPME

Respecto al seguimiento de la demanda, se mantiene en senda de crecimiento entre los escenarios alto y medio, comportamiento que se ha mantenido a lo largo del año.

Es de destacar el crecimiento en la demanda de las cargas especiales, el cual después de tres meses de constante disminución en comparación mes a mes, cambia su tendencia para crecer a un 3,1%.

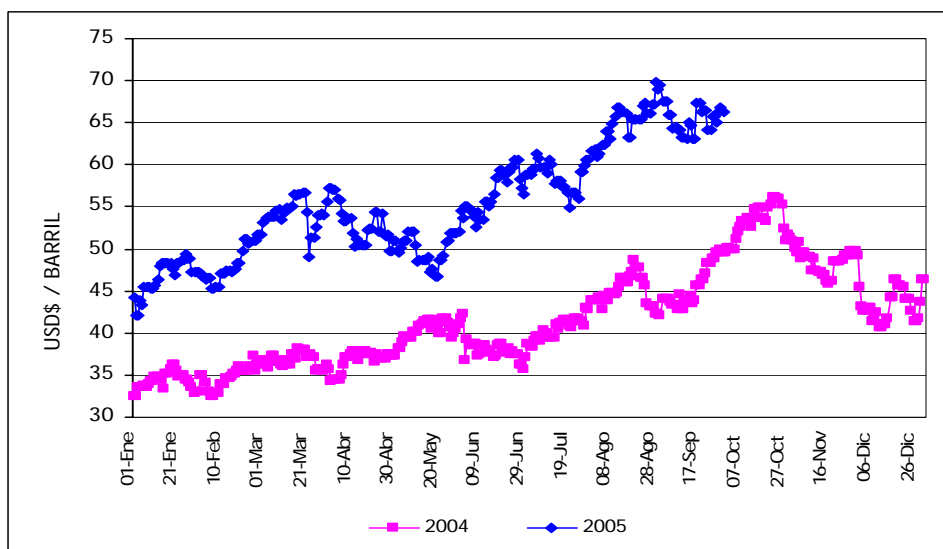
4. Información del Sector Hidrocarburos

PRECIO INTERNACIONAL DE LOS CRUDOS COLOMBIANOS
SEPTIEMBRE 2003 A SEPTIEMBRE 2005



Fuente BLOMBERG

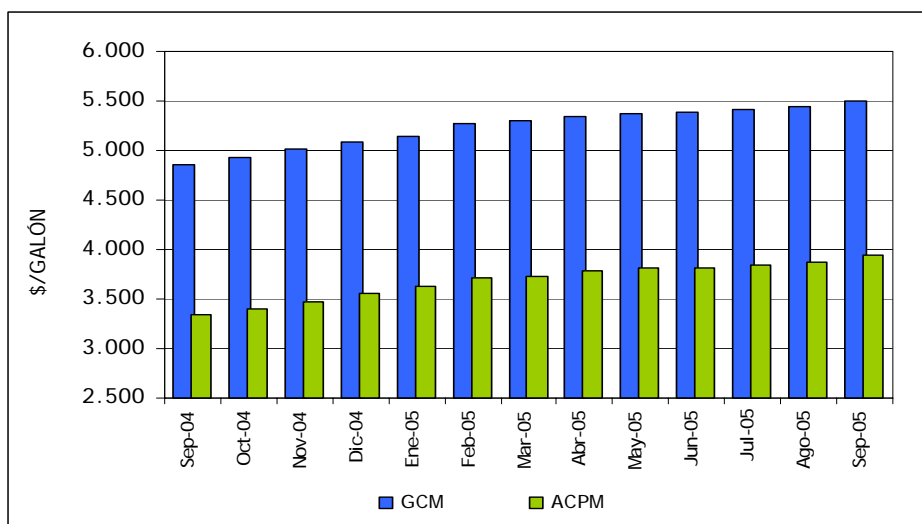
COTIZACIONES DIARIAS DEL CRUDO WTI
ENERO 2004 A SEPTIEMBRE DE 2005



Fuente PLATTS

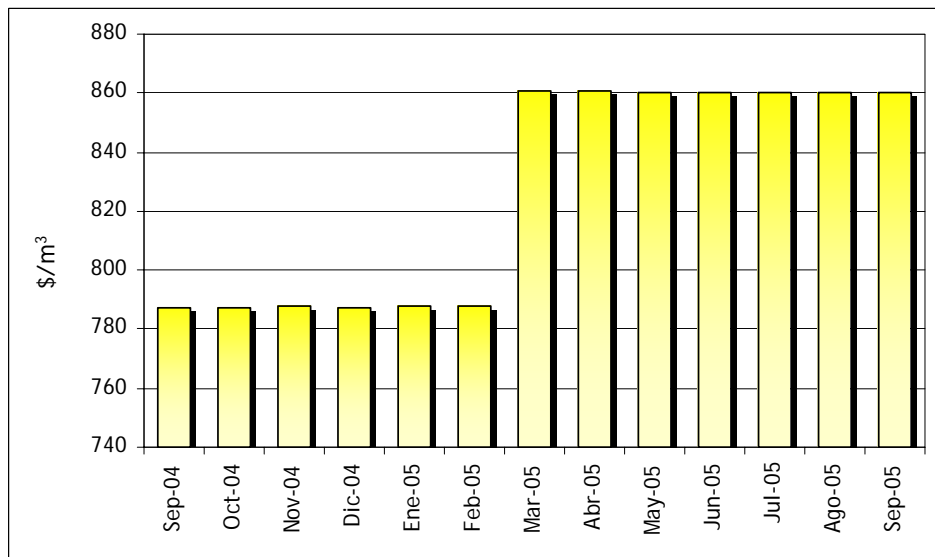
El mes de septiembre inició con precios de WTI en 70 US\$/barril, como consecuencia del paso del Katrina por Estados Unidos el 30 de agosto; la cotización disminuyó a 63 US\$/barril el 17 de septiembre debido al ofrecimiento de la OPEP de producir 2 millones de barriles adicionales para controlar el incremento de los precios. Durante la segunda mitad del mes, la cotización del petróleo subió más de US\$4 debido a temores inspirados por el Huracán Rita, que amenazó las instalaciones petroleras del golfo de México. Según las cifras del de la agencia federal *Minerals Management Service*, la capacidad de producción de crudo en el Golfo de México aún está paralizada en un 55,84%.

PRECIOS PROMEDIO DE GASOLINA CORRIENTE Y ACPM EN BOGOTÁ
SEPTIEMBRE 2004 A SEPTIEMBRE 2005



Fuente: Estudio de Recolección de Precios, UPME

PRECIO PROMEDIO DE GNV EN BOGOTÁ
SEPTIEMBRE 2004 A SEPTIEMBRE 2005

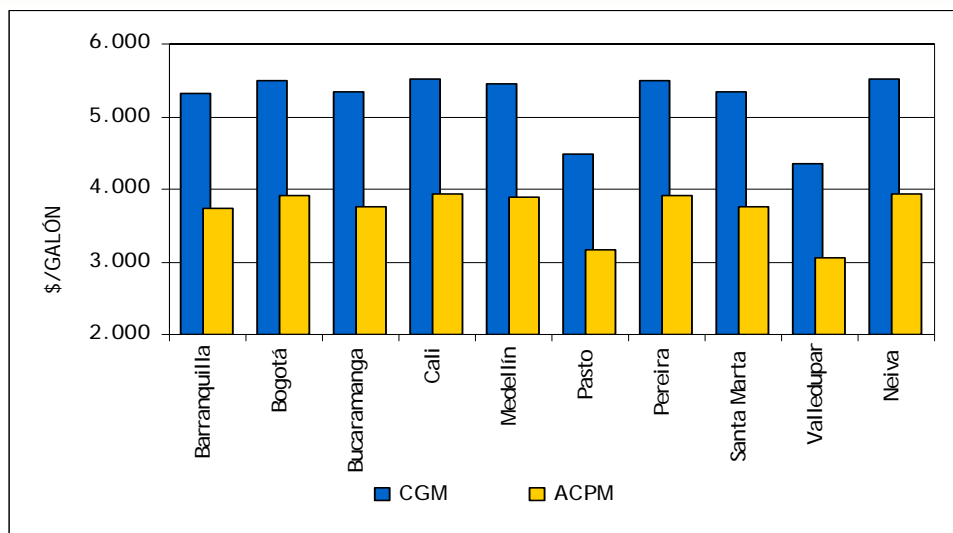


Fuente: Estudio de Recolección de Precios, UPME

El precio de referencia para la gasolina corriente motor en la ciudad de Bogotá durante el mes de septiembre fue de 5.496 pesos/galón, cuarenta y siete pesos superior respecto del mes anterior. El ACPM presentó un precio de referencia de 3.917 pesos/galón, 49 pesos más que el precio de referencia para el mes de agosto. El incremento de agosto a septiembre ha sido de 0,85% y 1,26% respectivamente.

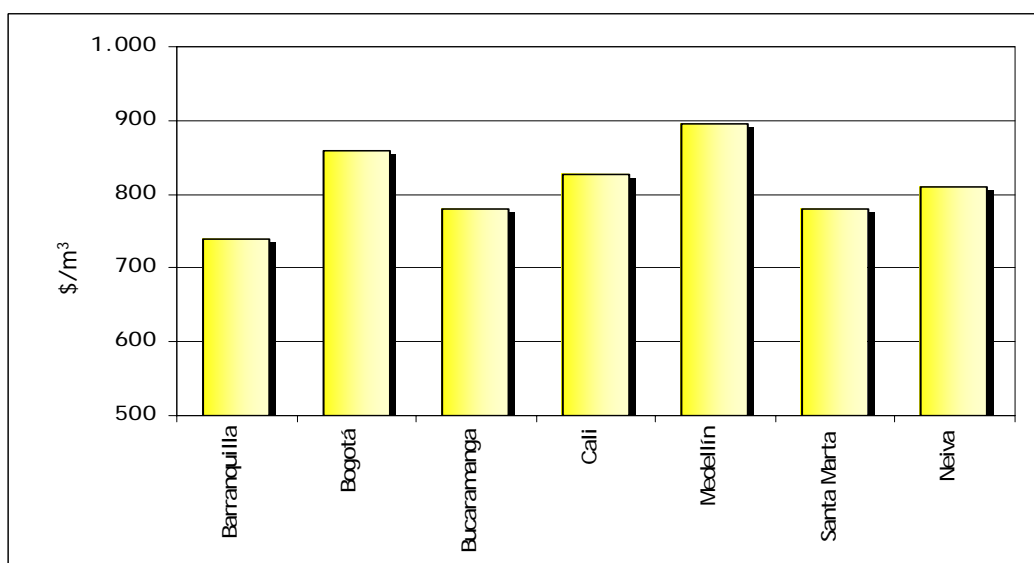
El precio de GNV se mantiene por séptimo mes consecutivo en \$860 pesos/m³.

PRECIOS REFERENCIA DE GASOLINA CORRIENTE Y ACPM POR CIUDADES
SEPTIEMBRE 2005



Fuente: Estudio de Recolección de Precios, UPME

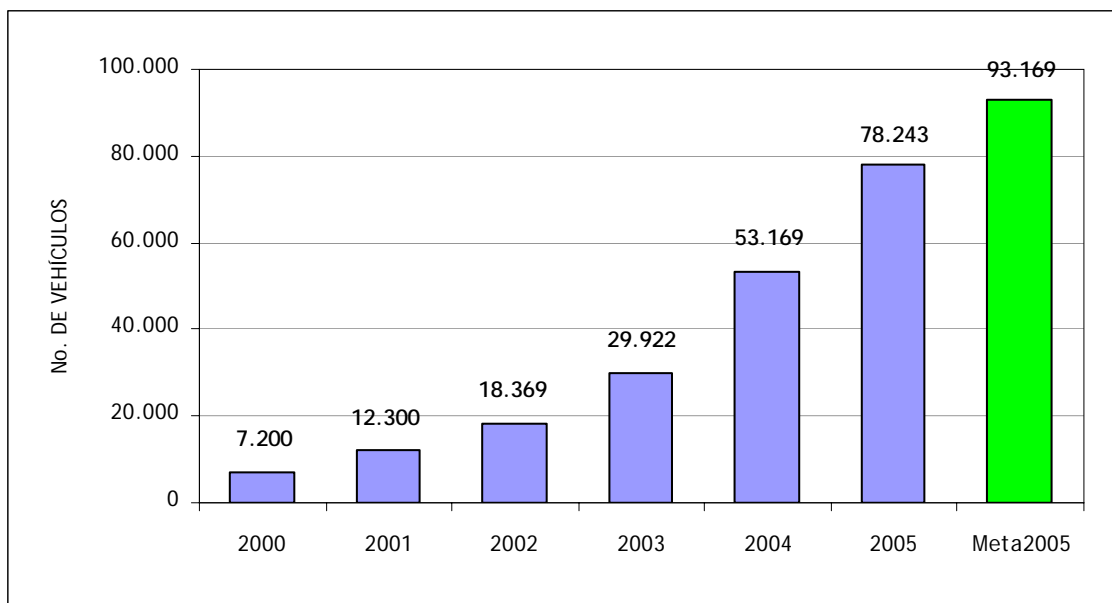
PRECIO PROMEDIO DE GNV POR CIUDADES
SEPTIEMBRE 2005



Fuente: Estudio de Recolección de Precios, UPME

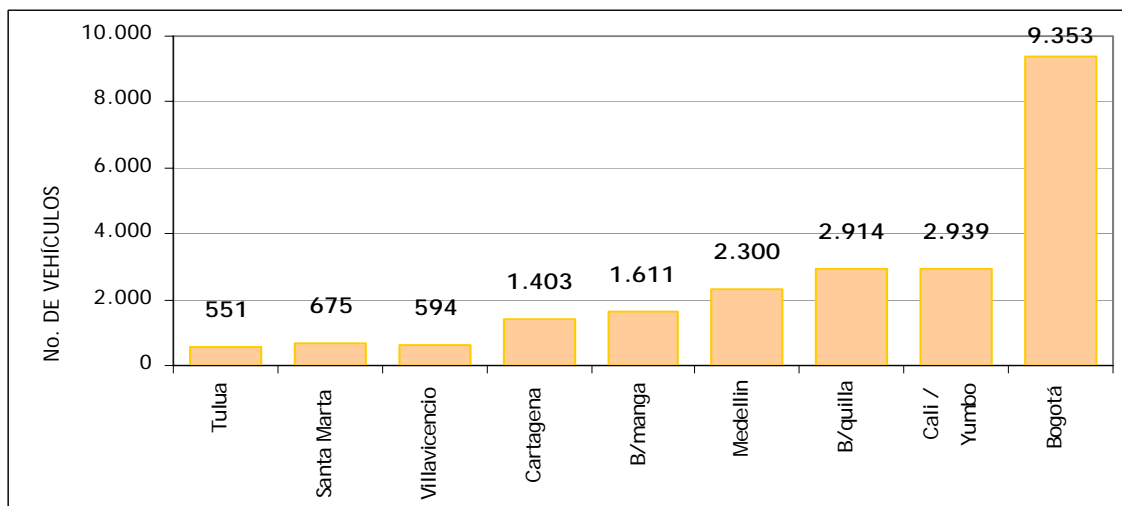
Durante el mes de septiembre, las ciudades con precios promedio más altos para la venta de gasolina corriente motor y ACPM fueron Cali y Neiva con 5.522 y 5.516 pesos/galón respectivamente; la ciudad con el precio más bajo para los mismos combustibles fue Barranquilla con 5.312 pesos/galón. En Medellín se distribuyó el GNV de mayor precio con 895 pesos/ m³, mientras el de precio mas bajo se registro en Barranquilla con 739 pesos/m³. Para la capital del país y su área de influencia, el precio de referencia para la gasolina corriente motor que regirá durante el mes de octubre es de 5.516 pesos/galón y para ACPM será de 3.937 pesos/galón

**VEHÍCULOS CONVERTIDOS A GAS NATURAL VEHICULAR
TOTAL PAÍS 2000 - 2005**



Fuente: Ministerio de Minas y Energía

**VEHÍCULOS CONVERTIDOS A GAS NATURAL VEHICULAR
PRINCIPALES CIUDADES**

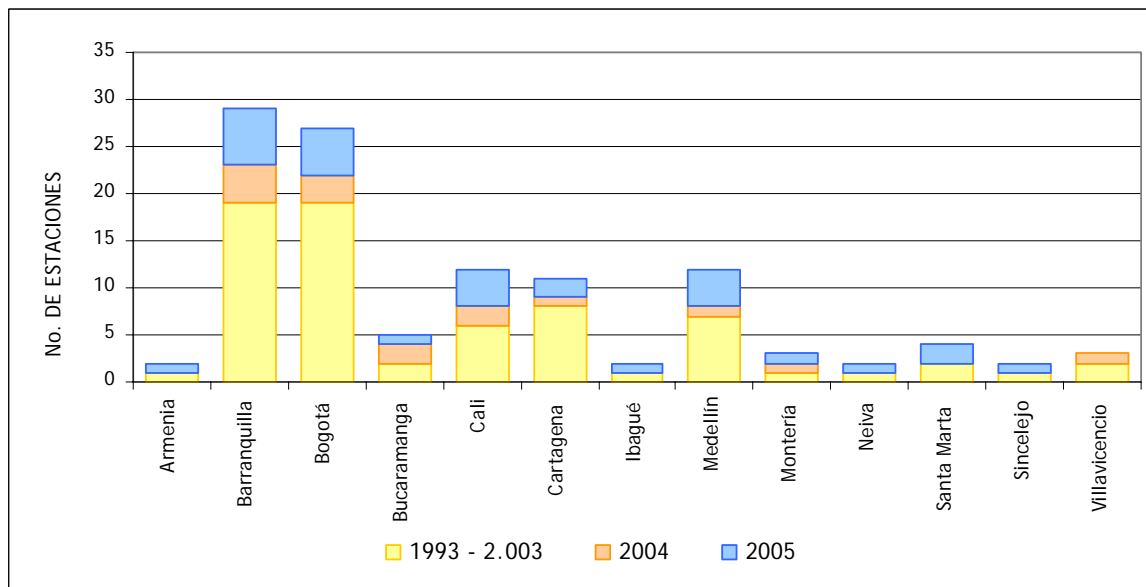


Fuente: Empresas comercializadoras de GNV

Durante el último mes se integraron al programa de GNV 3.032 nuevos vehículos en todo el país, alcanzando un total de 78.243 vehículos desde el inicio del programa.

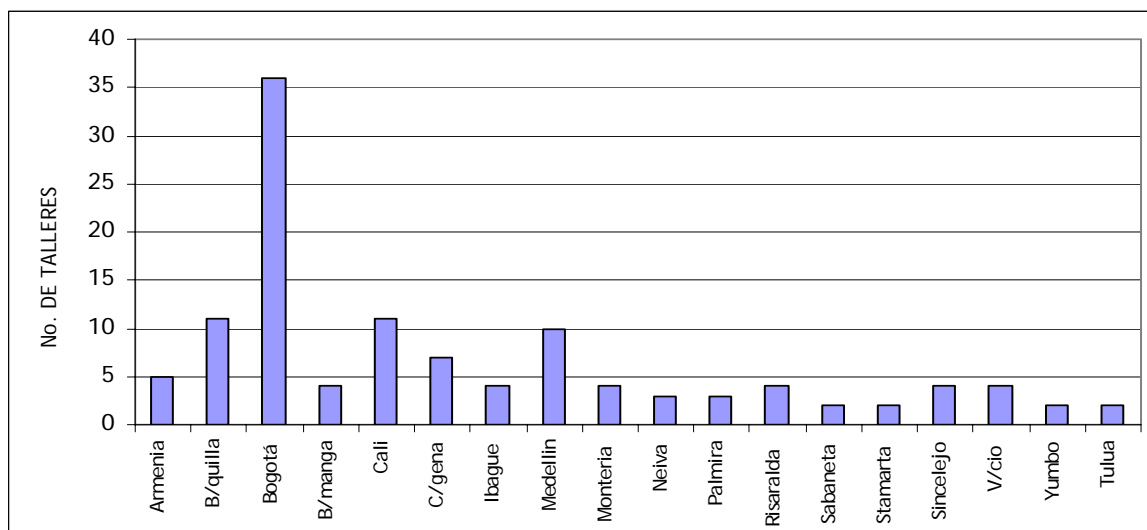
Bogotá continúa siendo la ciudad con mayor número de conversiones, acumulando 9.353 vehículos en total; para este mes se convirtieron 929 vehículos, 175 menos que el mes anterior. En Barranquilla y Cali los vehículos nuevos en el programa fueron 449 y 447 respectivamente, para el mismo mes.

ESTACIONES DE SERVICIO DE GNV
PRINCIPALES CIUDADES



Fuente: Empresas comercializadoras de GNCV

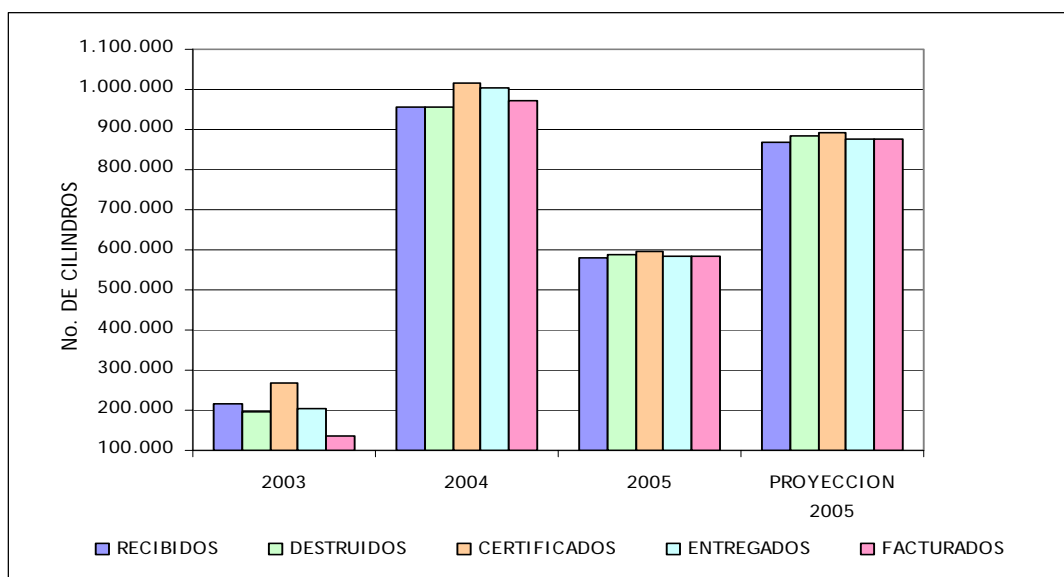
TALLERES PARA CONVERSIÓN DE VEHÍCULOS A GNV
PRINCIPALES CIUDADES



Fuente: Empresas comercializadoras de GNCV. Actualizado Julio 2005

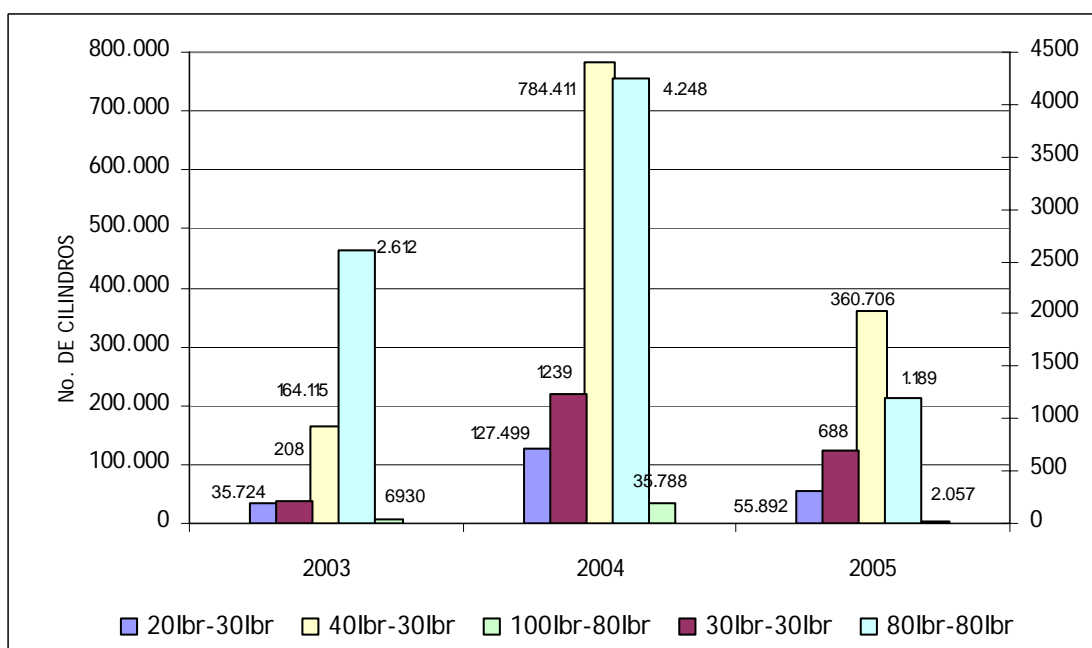
A la fecha se han instalado 138 estaciones de servicio en el país. Bogotá lidera el programa con 37 estaciones, seguido por Barranquilla y Medellín con 31 y 15 estaciones. Estas tres ciudades representan el 60,1% del total de las estaciones instaladas. La mayor concentración de talleres para conversión se localiza en Bogota, Barranquilla y Medellín con 36,11 y 10 respectivamente.

AVANCES PROGRAMA REPOSICIÓN DE CILINDROS PARA GLP



Fuente: Interventoría Unión Temporal INTERGLP

TAMAÑOS DE LOS CILINDROS REPUESTOS POR AÑO



Fuente: CREG

El programa de sustitución de cilindros, ha alcanzado cerca de 600.000 unidades, lo cual equivale al 67% del total proyectado para el año 2005. Aunque esta cifra es satisfactoria para la evaluación del programa, comparativamente con el año 2004 cuando se sustituyeron cerca de un millón de cilindros, los niveles actuales son bajos. Los cilindros que en mayor número han sido sustituidos son los de 40 libras, que hasta la fecha superan los 360.000; muy por debajo se encuentran los cilindros de 20 libras con aproximadamente 56.000 unidades .

5. Noticias Sectoriales

LA UPME CAMBIA DE SEDE

Desde el pasado 03 de octubre, la Unidad de Planeación Minero Energética – UPME trasladó su domicilio a la **Carrera 50 No. 26 – 00**, a las oficinas de propiedad del Ministerio de Minas y Energía, que ocuparon la Comisión Nacional de Regalías y el Instituto de Ciencias Nucleares y Energías Alternativas - INEA.

El nuevo PBX de la Entidad es el **2220601** y el FAX: **2219537**.

CONGRESO SOBRE INTEGRACIÓN ENERGÉTICA

Con el objetivo de realizar un foro de discusiones sobre la integración energética en Latinoamérica, se llevará a cabo en Santiago de Chile la segunda edición del Congreso de Integración Energética, los días 24 al 26 de octubre .

En la sesión de apertura del Congreso, el director de la división de recursos naturales de CEPAL, Fernando Sánchez Albavera, dará ponencia sobre la coyuntura y el potencial ofrecido por integración en la región.

Entre otros temas, se analizará la política de los países para los inversionistas en proyectos de integración, el panorama de las actuales necesidades de inversiones en infraestructura, y la matriz energética en los países de América Latina. Se han programado además, debates sobre reservas y potencial de crecimiento del consumo de gas natural, implicaciones para el futuro, generación y transmisión de energía eléctrica, entre otros.

Mayor información sobre el evento en www.energyintegrationcongress.com.



Fuente: IBC y BNamericas

GOBIERNO APROBÓ \$7.344 MILLONES PARA ELECTRIFICACIÓN RURAL

El Gobierno Nacional, a través del Fondo de Apoyo Financiero para la Energización de las Zonas Rurales Interconectadas FAER, aprobó la asignación de \$7.344 millones para apoyar proyectos de electrificación rural en seis departamentos del país.

Los recursos servirán para cofinanciar 31 proyectos en Antioquia, Boyacá, Santander, Cauca y Valle del Cauca, cuyo valor total asciende a \$8.247 millones de pesos.

Para Cauca, el FAER aprobó 21 proyectos por \$3.520 millones en los municipios de Inzá, Rosas, Puracé, Piendamó y Cajibío. En Antioquia, el Fondo asignó \$1.454 millones para tres proyectos en Turbo, Chigorodó y San Roque; y en Boyacá autorizó recursos por \$788 millones para programas de electrificación en Coper y Sativanorte.

El FAER también adjudicó \$745 millones de pesos en Santander para proyectos en los municipios de Albania y Mogotes; \$677 millones en el Valle del Cauca para dos planes en Ginebra y La Cumbre; y \$158 millones para un proyecto en Linares, departamento de Nariño.

El número de familias beneficiadas con los proyectos es de 2.002 en los seis departamentos: 956 en Cauca, 427 en Antioquia, 247 en Boyacá, 149 en Santander, 132 en el Valle del Cauca y 91 hogares en Nariño.

Fuente: SNE

PETROBRAS BUSCA ASOCIACIÓN CON ECOPETROL PARA INVERSIONES EN REFINERÍA DE CARTAGENA

La petrolera estatal brasileña Petrobras ha demostrado mucho interés en asociarse con Ecopetrol para duplicar la capacidad de la refinería Cartagena. Así lo aseguró el presidente de Ecopetrol, Isaac Yanovich durante una reunión de la Asociación de Compañías de Petróleo y Gas de Latinoamérica y el Caribe. La expansión requerirá unos 850 millones de dólares en inversiones y Ecopetrol debe escoger un socio en el primer semestre del 2006.

Fuente: Reuters

SE CUMPLE META DE CONVERSIÓN DE VEHÍCULOS A GAS NATURAL



Cuatro meses antes de lo previsto, el Gobierno Nacional cumplió la meta fijada para la conversión de vehículos a gas natural, fijada en 25 mil unidades.

De acuerdo con el Ministerio de Minas y Energía, entre enero y agosto de 2005 el número de automotores adaptados en todo el territorio nacional para funcionar con gas natural llegó a 25.074, lo que equivale a un cumplimiento del 100,3 por ciento en la meta del Gobierno.

Fuente: SNE

MINMINAS PRESENTÓ PROPUESTAS PARA REDUCIR EMISIONES DE METANO

Los pasados 6 y 7 de octubre se llevó a cabo en Bogotá, el *Primer Seminario Internacional, Sector Petrolero y Gas*. Uno de los principales objetivos fue presentar al sector de hidrocarburos herramientas para identificar y cuantificar emisiones de metano, tecnologías para reducir emisiones y oportunidades existentes en el mercado del metano.

Entre las propuestas presentadas por el Ministerio de Minas y Energía para impulsar a corto plazo proyectos de reducción o utilización de emisiones de metano, se encuentran la realización de un diagnóstico del estado actual de las emisiones, la celebración de convenios y alianzas estratégicas con instancias nacionales e internacionales con pertinencia en el tema, identificar los programas y proyectos voluntarios de reducción de emisiones existentes en el sector y motivar la implementación de nuevas iniciativas.

Como acciones de mediano y largo plazo se plantearon, entre otras, estimular la investigación y el desarrollo tecnológico para implementar procesos ambientalmente amigables relacionados con la producción, separación y transporte de hidrocarburos; utilizar tecnologías disponibles y demostradas para el manejo de emisiones, e implementar planes de reducción de metano que puedan también disminuir las pérdidas de gas natural y aumentar los ingresos de las empresas

Mayor información en www.minminas.gov.co

AGRADECIMIENTOS

- Ministerio de Minas y Energía
- ISA - CREG - INTERGLP - ACIEM
- SNE - DANE - Reuters - BNAmericas - IBC
- Empresas Comercializadoras de GNV

Sus comentarios son muy importantes para mejorar la calidad de nuestros servicios.

Lo invitamos a que se comuniquen con nosotros : info@upme.gov.co

UPME NUEVA SEDE: Carrera 50 No. 26-00 PBX. (57) 1 2220601 FAX. (57) 1 2219537