



REPÚBLICA DE COLOMBIA
MINISTERIO DE MINAS Y ENERGÍA

UNIDAD DE PLANEACIÓN MINERO ENERGÉTICA

Diciembre de 2005 – Edición Número 66

Boletín Mensual Minero Energético

CONTENIDO

Editorial

Sector
Minero

Sector
Eléctrico

Sector
Hidrocarburos

Petróleo
Gas

Noticias
Sectoriales

No. 66

Diciembre
2005

UPME

Colombia Minera, un excelente ejercicio de promoción

Quien no muestra, no vende, es uno de los principios de mercadeo cuya validez se demostró con los resultados de la pasada “Feria Internacional Minera, Colombia Minera”, realizada en Medellín entre el 16 y el 19 de noviembre.

Es admirable y digno de reconocimiento el esfuerzo de las entidades regionales, quienes concibieron y llevaron adelante, con el apoyo de las entidades centrales, tan loable iniciativa. El evento tuvo el nivel de una verdadera feria internacional; en el que se debe destacar el sello de respaldo y confianza que imprimió, ante el inmenso auditorio, la presencia del Primer Mandatario, además de la asistencia del Ministro de Minas y Energía y del Gobernador del Departamento de Antioquia, entre otras personalidades.

Con el ánimo de dar confianza a los inversionistas, el Presidente de la República manifestó su interés en lograr que Colombia se ponga de moda “establemente”, y su esfuerzo por minimizar los impactos de dos aspectos a los cuales la inversión es sensible: la seguridad y la infraestructura. El Gobernador de Antioquia por su parte, lanzó tres propuestas para que se analice su viabilidad: la inversión de regalías en vez de su pago por parte de los productores, la definición de la ley de inversión minera y una estrategia que motive la agregación de valor a las materias primas minerales.

Cabe resaltar además la buena imagen que mostramos como sector, al ofrecer un ambiente de consulta y discusión donde los inversionistas encontraron en un mismo espacio, además de un banco de perfiles de proyectos con presencia de sus interesados, a los más altos directivos del sector oficial minero y a representantes de empresas mineras de prestigio nacional.

No es menos meritorio el aporte que prestaron los diversos actores del desarrollo del Sector, al batir récord en materia de participación; en materia académica la cifra sobrepasó el centenar de presentaciones; similar fue la ofrecida por los participantes en los stand y se registró la asistencia al evento de más de 1.300 personas.

La UPME participó activamente en el Comité Organizador, presentó cuatro ponencias técnicas y recibió a todos los visitantes en un stand donde dio a conocer las publicaciones temáticas editadas recientemente por la Entidad, como la guía de inversión minera en Colombia y la más actualizada compilación de normas en materia minera.

Destacamos la importancia de apoyar estos espacios de encuentro, difusión y promoción del sector minero colombiano, como una estrategia de dinamización del mismo.

CARLOS ARTURO FLÓREZ PIEDRAHITA

Director General

2. Información del Sector Minero

EL SECTOR MINERO Y SU IMPACTO EN LA ECONOMIA COLOMBIANA



Durante los últimos años, el sector minero se ha consolidado como uno de los de mayor dinamismo en la economía colombiana, lo cual se refleja en el desempeño que presenta en términos del Producto Interno Bruto - PIB, siendo la segunda actividad de mayor crecimiento con un 6,75% en 2004, además del comportamiento de las exportaciones tradicionales mineras (carbón, coque, ferroníquel y esmeraldas) que en el último año, en dólares, crecieron a un ritmo del 23,01%, y representaron el 19,84% de las exportaciones totales.

En los dos últimos años los flujos de inversión extranjera se han orientado mayoritariamente hacia la actividad minera, no sólo a nivel mundial, sino de América Latina.

Específicamente en Colombia pasó de US\$627 millones en 2003 a US\$1.229 millones en 2004, lo que significa un crecimiento del 96,01%. De esta manera, la participación del sector en el total de la inversión extranjera directa alcanzó el 45%. Es importante resaltar que Colombia pasó del séptimo al cuarto lugar en América Latina como receptor de inversión extranjera directa, después de Brasil, México y Chile.

Esta ola de inversiones en los recursos mineros se ha visto incentivada en gran parte por el interés del Gobierno en ofrecer un mejor clima de inversión. Se espera que este comportamiento continúe durante el 2006, teniendo en cuenta que en los próximos meses se ofrecerán varias áreas carboníferas para su explotación con reservas cercanas a los 900 millones de toneladas, y las expectativas de precios internacionales apuntan a un crecimiento.

PIB NACIONAL VS. PIB MINERO 1994 - 2004

A pesar de que en los últimos diez años el sector minero colombiano ha representado tan sólo un 2% del producto interno bruto nacional¹, se ha mantenido una tendencia positiva a lo largo del periodo, con un crecimiento promedio de 5,84%, siendo la segunda actividad de mayor dinamismo después de la explotación de hidrocarburos, el cual creció al 6,69%. A su vez el PIB total país creció a una tasa del 2,14%.

La explotación de carbón es la actividad de mayor peso en el PIB minero (sin hidrocarburos). En 2004 representó el 46,70% y en la última década registró un crecimiento promedio de 11,44%, con una tasa récord de 36,4% en 2003, explicada por el incremento de 26,70% en la producción física, al pasar de 39,4 Mt a 50 Mt en ese año. Los departamentos de La Guajira y Cesar concentran el 92,33% de la producción nacional, representada en carbón térmico. Al interior del país se explotan carbones de tipo térmico, metalúrgico y antracitas, estos dos últimos constituyen cerca del 3% de la producción total.

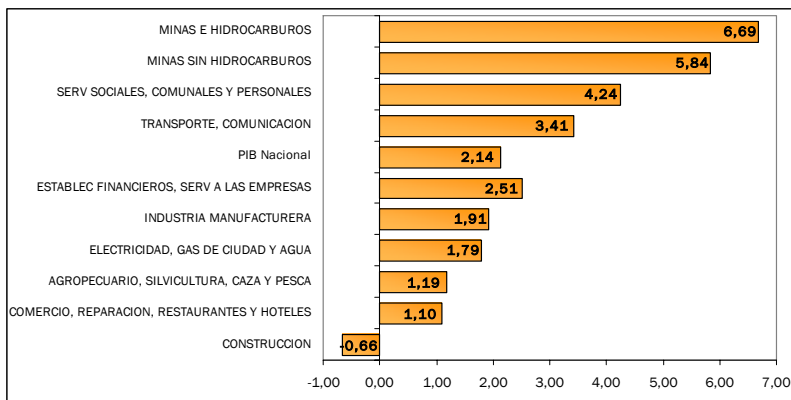
Los **minerales metálicos**, son el segundo reglón de la producción minera con una participación de 22,79% en 2004. Este subsector se divide en dos grandes grupos: metales preciosos y los demás minerales metálicos, con participaciones del 62,80% y 37,20%, respectivamente. A nivel de producto, los más representativos son el oro, el níquel y el platino, los cuales concentran el 98,61% de la producción de minerales metálicos.

¹ Promedio anual de \$1.496.477 millones constantes de 1994.

En los últimos 10 años el PIB de este subsector creció en promedio 10,40%, registrando su máximo nivel en 2003 (77,96%), debido al incremento de la producción de metales preciosos, en especial de oro, la cual pasó de 20.823 Kg a 46.515 Kg, y de ferróníquel que saltó de 43.978 toneladas en 2002 a 47.868 toneladas en 2003. El 87,6% de la producción de oro se concentra en los departamentos de Antioquia, Córdoba y Bolívar.

Por su parte, el subsector de **minerales no metálicos**, representa para la minería el 22,79% del PIB y agrupa los minerales utilizados en la construcción, los de uso industrial y las esmeraldas. Los productos más destacados en la producción nacional son: la arena de río, grava y gravilla con una participación del 45,5%, seguido por las esmeraldas (24,1%), la arena de peña, semilavada y lavada (19,4%) y la caliza y dolomita (5,6%). Durante la última década este subsector decreció a un ritmo del 1,76% promedio anual, ligado directamente al comportamiento que demostró el sector de la construcción, el cual también decayó en 0,66%.

CRECIMIENTO DEL PIB, POR GRANDES RAMAS DE ACTIVIDAD ECONÓMICA
PROMEDIO 1995 – 2004
VARIACIÓN PORCENTUAL ANUAL



Fuente: DANE. Cálculos: Subdirección de Planeación Minera - UPME

EXPORTACIONES

El sector minero ha presentado un gran dinamismo, con un crecimiento de las exportaciones de 23,01% entre 2003 y 2004, contribuyendo en 19,84% a las ventas totales del país al exterior.

En 2004, el valor de las exportaciones de **carbón** fue de US\$1.753 millones (50 Mt), las cuales representaron el 10,6% del total nacional. Entre 2003 y 2004, se registró un crecimiento 26,13%, debido principalmente a los mayores precios internacionales del producto, que mejoraron los términos de intercambio comercial del carbón ante su comercio externo y sus compradores. En los últimos cuatro años los principales destinos del carbón colombiano fueron: Estados Unidos (24,9%), Países Bajos (12,5%) Reino Unido (8,7%), Alemania (7,6%) y Francia (6,5%).

Las exportaciones de **coque** ascendieron a US\$88 millones durante el 2004, creciendo 171,03% con respecto a 2003, para abastecer a los mercados de Perú (32,5%), México (18,8%), Estados Unidos (10,7%) y Venezuela (9,3%), principalmente. El valor de las exportaciones se vio favorecido por el incremento de precios internacionales, originado por un aumento de la demanda mundial.

En cuanto a las exportaciones de ferróníquel, se presentó un crecimiento de 50,98%, con una participación de 3,8% en las exportaciones totales del país. Al igual que en el caso del carbón y el coque, el mercado de este mineral se ha visto favorecido por el buen comportamiento de los precios internacionales.

Por otro lado, a pesar de presentar una pequeña disminución en el valor de las exportaciones de oro (-4,9%), le reportaron al país divisas por el orden de US\$556 millones, cuyos principales destinos fueron: Estados Unidos (72,8%) y Suiza (24,8%).

Según las expectativas de la CEPAL, para el 2006 China continuará siendo el mercado de mayor crecimiento económico y el mayor demandante mundial de recursos naturales, lo que representa un gran desafío para la minería latinoamericana, como exportador neto de carbón, coque y ferróníquel, insumos básicos de la industria mundial en expansión.

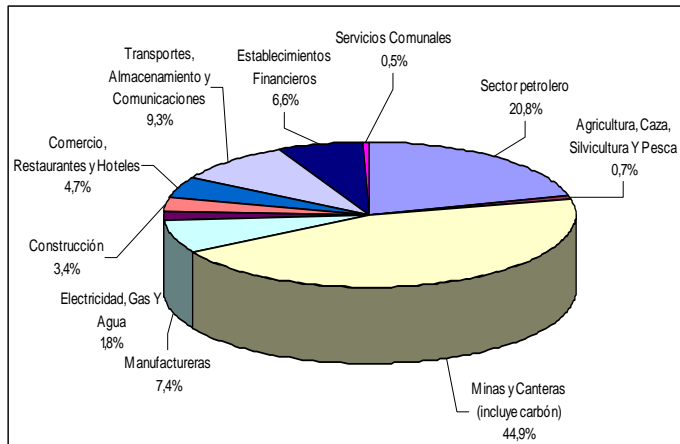
INVERSIÓN EXTRANJERA

Otra variable macroeconómica que sobresalió por el comportamiento en el 2004, es la inversión extranjera. Mientras el total nacional creció a un ritmo de 52,76%, las inversiones foráneas en la actividad minera crecieron 96,01%, pasando de US\$627 millones a US\$1.229 millones, suma que representó el 45% del total nacional.

Este mayor nivel de inversión extranjera hacia la minería durante el 2004 y lo corrido del 2005, se ha orientado hacia actividades de exploración y explotación carbón y de metales preciosos. Se destaca el proyecto de la compañía canadiense Greystar Resources Ltda., para la extracción de plata y oro en el departamento de Santander y la incursión en el sector de la firma estadounidense Frankling Mining que adquirió en el 2004 a la empresa colombiana Santa Catalina Minas Ltda., y se encuentra desarrollando su proyecto productivo en el sur de Córdoba.

Las inversiones en explotación de carbón estuvieron a cargo de Drummond y Cerrejón LLC, que actualmente operan en proyectos

PARTICIPACIÓN POR GRANDES RAMAS DE ACTIVIDAD ECONÓMICA EN LA INVERSIÓN EXTRANJERA DIRECTA 2004



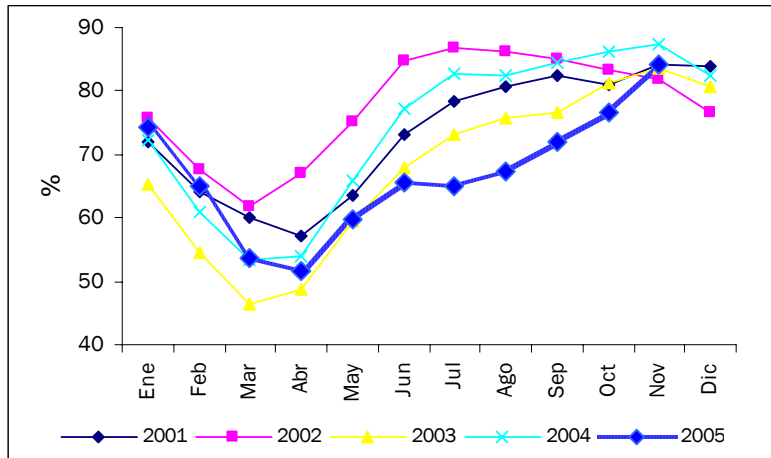
Fuente: Banco de la República. Cálculos: Subdirección de Planeación Minera - UPME

carboníferos en el norte del país y destinaron importantes recursos para la adquisición de maquinaria, equipo y tecnología para la ampliación de la producción.

Para los próximos meses, según Ingeominas, el país espera inversiones por cerca de US\$10 millones para exploración, por parte de reconocidas empresas como Drummond, BHP Billinton y Anglo Gold, y por la entrada de nuevas firmas al país como Río Tinto de Gran Bretaña, Vale de Río Doce de Brasil y Mitsui de China.

3. Información del Sector Eléctrico

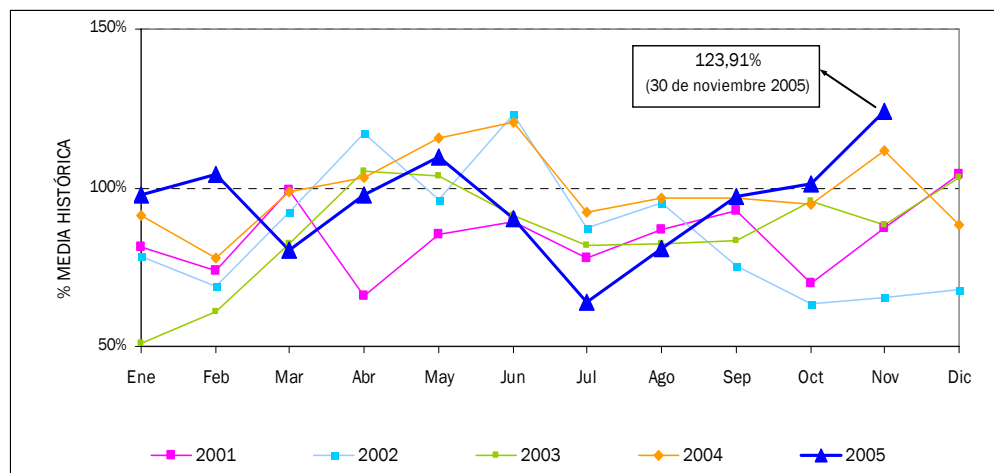
EVOLUCIÓN MENSUAL DEL EMBALSE AGREGADO NACIONAL
2001 A NOVIEMBRE 2005



Fuente: XM

Durante el mes de noviembre continuó el aumento en el nivel del embalse, el cual alcanzó el 84,14%, el más alto en lo corrido del 2005. Con respecto al mismo mes del año anterior, el nivel es inferior en un 3,29%.

APORTE HÍDRICO MES
2001 A NOVIEMBRE 2005



Fuente: XM

En noviembre se registró un considerable aumento del nivel de aportes hídricos al Sistema de Interconexión Nacional, siendo el más alto de los últimos cinco años.

CAPACIDAD EFECTIVA DE GENERACIÓN DE ENERGÍA ELÉCTRICA - MW
DICIEMBRE 06 DE 2005

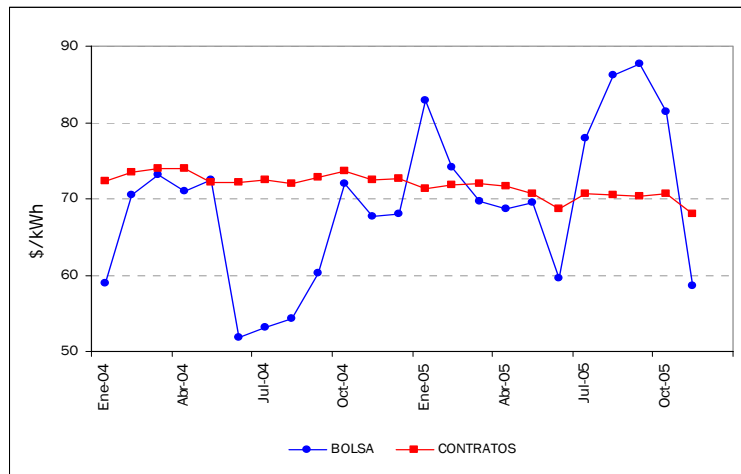
Cogeneradores y Autoproductores	25,2
Hidráulica	8.558,0
Menores	426,0
Térmica a carbón	694,0
Térmica a gas	3.664,0
Total	13.367,2

Fuente: XM

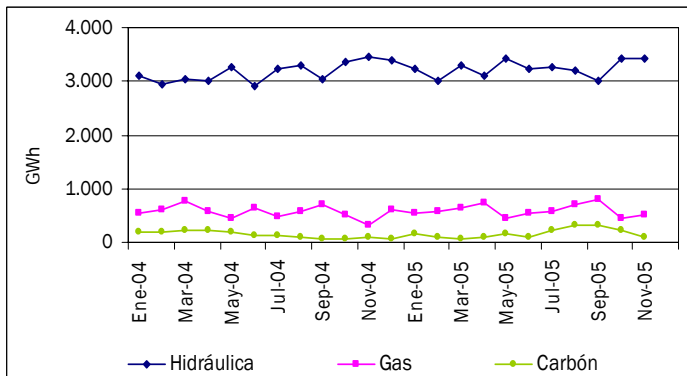
EVOLUCIÓN DE PRECIOS DE ENERGÍA ELÉCTRICA EN BOLSA Y CONTRATO NACIONAL
ENERO 2004 A NOVIEMBRE 2005

Durante noviembre se registró una drástica disminución en el precio en bolsa, registrándose en 58,66 \$/kWh, inferior en 22,8 \$/kWh con respecto a octubre.

El precio promedio de los contratos despachados en noviembre fue de 68,04 \$/kWh, lo que mantiene la tendencia estable que se ha registrado durante lo corrido del año.



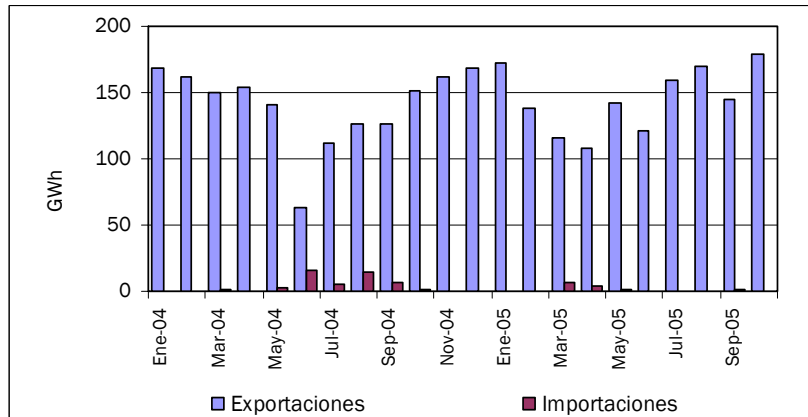
GENERACIÓN DE ENERGÍA ELÉCTRICA
ENERO 2004 A NOVIEMBRE 2005



La generación registrada en el SIN durante noviembre de 2005, sin incluir menores, fue de 4.023,63 GWh.

Con respecto al mes anterior, la generación hidráulica presentó una disminución de 16,28 GWh, mientras que la generación a gas aumentó en 47,98 GWh. La generación térmica con base en carbón también disminuyó en 121,29 GWh.

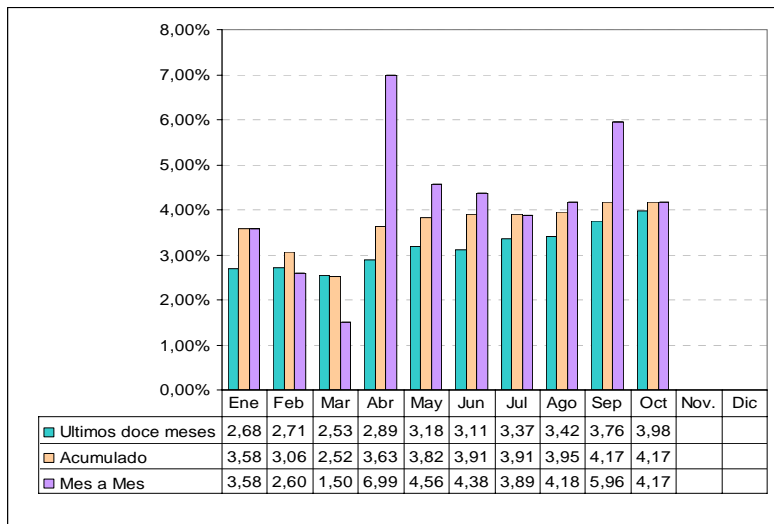
INTERCAMBIOS COMERCIALES - GWh
ENERO 2004 A OCTUBRE 2005



Fuente: XM Elaboró: UPME

Durante el mes de octubre se registró un aumento del volumen de exportaciones de energía hacia Ecuador con respecto a septiembre, registrándose en 178,31 GWh, mientras que Ecuador registró exportaciones hacia Colombia de apenas 0,01 GWh durante este periodo.

SEGUIMIENTO A LA DEMANDA DE ENERGÍA ELÉCTRICA - GWh
DATOS ACTUALIZADOS A OCTUBRE DE 2005



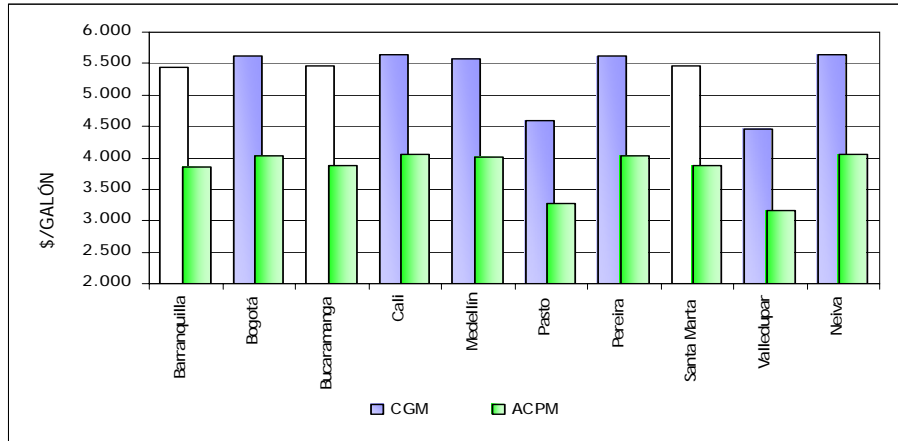
Nota: Incluye corrección por año bisiesto

Fuente: XM Elaboró: UPME

La demanda en el mes de octubre volvió al túnel de proyección colocándose entre el escenario alto y el medio, con una desviación respecto al escenario medio de 0,81% y con un crecimiento respecto al año pasado para el mismo mes de 4,2%. En el seguimiento de demanda regulada y no regulada, se observa que las mismas crecieron respecto al mismo mes 1,17% y 9,67%, mientras que en el acumulado enero-octubre han crecido 2,17% y 7,99%.

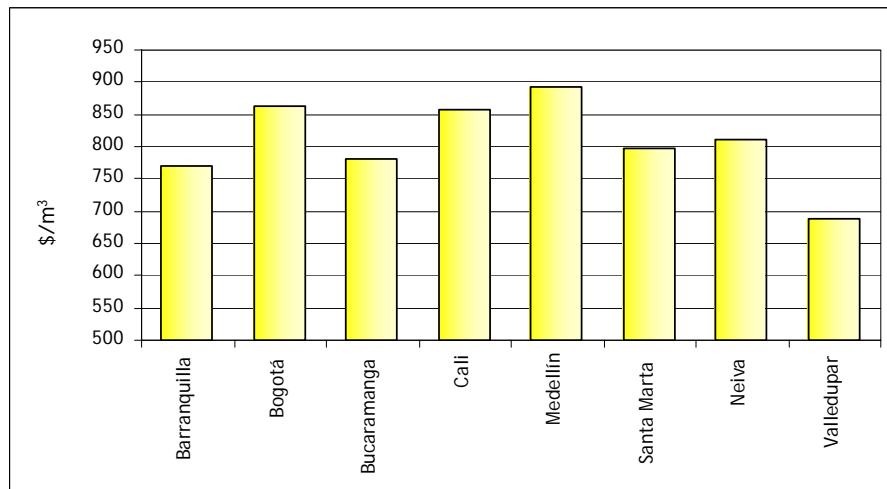
4. Información del Sector Hidrocarburos

PRECIOS REFERENCIA DE GASOLINA CORRIENTE Y ACPM POR CIUDADES
NOVIEMBRE 2005



Fuente: UPME

PRECIO PROMEDIO DE GNV POR CIUDADES
NOVIEMBRE 2005

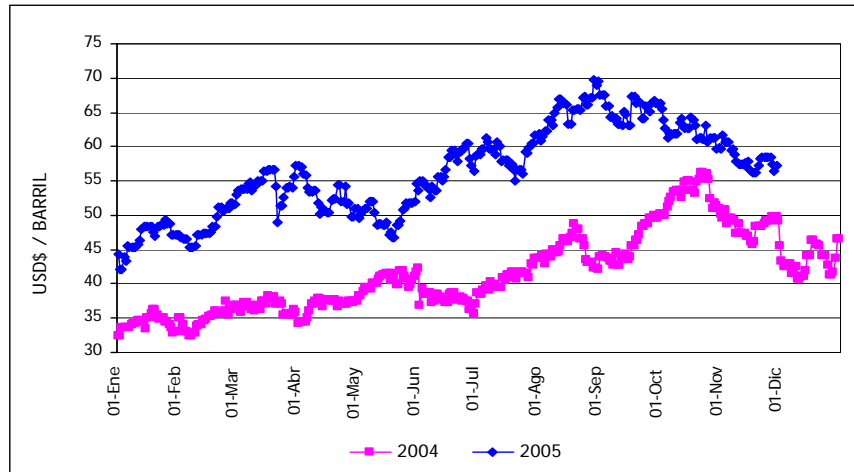


Fuente: Estudio de Recolección de Precios, UPME

Durante el mes de noviembre las ciudades con precios de referencia más altos en Colombia para la venta de gasolina corriente motor fueron Cali y Neiva con 5.642,81 y 5.637,27 pesos/galón respectivamente. La ciudad con el precio más bajo fue Barranquilla con 5.433,09 pesos/galón. En Medellín se distribuyó el GNV de mayor precio con 895 pesos/ m³, mientras el de precio más bajo se registró en Valledupar con 688 pesos / m³. Para la capital del país y su área de influencia, el precio de referencia para la gasolina corriente motor que rige durante el mes de diciembre es de 5.641,36 pesos/galón y para ACPM será de 4.088,09 pesos/galón.

4. Información del Sector Hidrocarburos

COTIZACIONES DIARIAS DEL CRUDO WTI
ENERO 2004 A NOVIEMBRE DE 2005



Fuente PLATTS

La cotización del petróleo presentó en promedio un precio de 58,27 dólares por barril, después que los partes meteorológicos informaran que se alejaba la fuerte tormenta tropical que podía haber afectado al golfo de México y repercutido en las reservas de crudo de EEUU.

AVANCES PROGRAMA DE REPOSICIÓN DE CILINDROS PARA GLP

	TAMAÑO	2003	2004	2005	TOTAL	Proyeccion 2005
CILINDROS RECIBIDOS	20 LBS	36.194	128.071	119.028	283.293	129.849
	30 LBS	215	1.247	1.127	2.589	1.229
	40 LBS	168.337	784.793	655.263	1.608.393	714.832
	80 LBS	2.612	4.258	3.720	10.590	4.058
	100 LBS	7.192	37.057	9.107	53.356	9.935
TOTAL		214.550	955.426	788.245	1.958.221	859.904
CILINDROS DESTRUIDOS	20 LBS	34.542	126.249	121.440	282.231	132.480
	30 LBS	215	1.236	937	2.388	1.022
	40 LBS	152.072	787.121	657.121	1.596.314	716.859
	80 LBS	2.612	4.234	3.728	10.574	4.067
	100 LBS	5.695	37.835	8.894	52.424	9.703
TOTAL		195.136	956.675	792.120	1.943.931	864.131
CILINDROS CERTIFICADOS	30 LBS	245.519	972.285	820.013	2.037.817	894.560
	80 LBS	24.000	42.456	14.291	80.747	15.590
	TOTAL	269.519	1.014.741	834.304	2.118.564	910.150
CILINDROS ENTREGADOS	30 LBS	195.137	962.156	810.716	1.968.009	884.417
	80 LBS	7.759	41.919	11.168	60.846	12.183
	TOTAL	202.896	1.004.075	821.884	2.028.855	896.601
CILINDROS FACTURADOS Y	30 LBS	129.613	927.658	750.653	1.807.924	818.894
	80 LBS	5.395	43.150	9.325	57.870	10.173
	TOTAL	135.008	970.808	759.978	1.865.794	829.067
Porcentaje facturado		7,2%	52,0%	40,7%		

El programa de reposición presenta un acumulado de cilindros facturados y aprobados de 1.865.794. Al cierre de noviembre se había alcanzado un número de 759.978 unidades, lo que equivale al 40,7% del total del programa y al 91,6% de lo proyectado para el 2005.

5. Noticias Sectoriales

SE APLAZA ENTRADA DE GASOLINA OXIGENADA A BOGOTÁ

El Ministro de Minas y Energía, Luis Ernesto Mejía Castro, anunció que Bogotá se preparara para la entrada del alcohol carburante como una de las más importantes medidas para disminuir la contaminación ambiental de la



capital del país que hoy la ubica como la tercera ciudad más contaminada en el mundo. “Para Bogotá estamos estimando comenzar el proyecto en el primer trimestre del próximo año, en la medida que vaya existiendo oferta de alcohol. Hoy tenemos un volumen de 550 mil litros por día. Para los primeros meses del 2006 tendremos un millón 50 mil litros, que nos va a permitir llegar a Bogotá, y el país necesita una cifra cercana al millón y medio de litros por día”, aseguró el Ministro.

Con respecto a la entrada del alcohol carburante en departamentos como Caldas, Quindío, Risaralda, Valle del Cauca, Nariño, Cauca y el Norte del Tolima, el Ministro afirmó que el proceso ha sido positivo y con un buen comportamiento de la producción, de la logística, de las mezclas y una reacción interesante de los usuarios.

Fuente: MINMINAS

CANCELLERES DEL SICA ANALIZARON INTEGRACIÓN ENERGÉTICA



El presidente Álvaro Uribe Vélez destacó en el evento la importancia de la integración energética entre Centroamérica y Colombia

Los cancilleres y ministros de energía de Colombia, Costa Rica, El Salvador, Guatemala, Honduras, México, Nicaragua, Panamá y República Dominicana, se reunieron en el encuentro de países miembros del Sistema de Integración Centroamericana (SICA), que se instaló el 9 de diciembre en Medellín, con la presencia del Presidente de la República, doctor Álvaro Uribe Vélez.

La reunión apuntó a la integración energética de la región y en ella se abordaron temas relativos a la iniciativa energética mesoamericana, la cual prevé acciones en materia de interconexión eléctrica, gasífera, y nuevas alternativas de generación energética, tema en el cual Colombia ya cuenta con experiencias en la producción de biogasolina y energía eólica.

En el portafolio de proyectos, se encuentra en consideración el gasoducto para garantizar a toda Centroamérica la disponibilidad del gas natural que viene de Colombia y de México. La inversión en esta iniciativa se estima en 2.000 millones de dólares.

Fuente: SNE

AGRADECIMIENTOS

- Ministerio de Minas y Energía
- XM - CREG
- Ingeominas
- Empresas Comercializadoras de GNV

Sus comentarios son muy importantes para mejorar la calidad de nuestros servicios.
Lo invitamos a que se comuniquen con nosotros : info@upme.gov.co

UPME NUEVA SEDE: Carrera 50 No. 26-00 PBX. (57) 1 2220601 FAX. (57) 1 2219537