



REPÚBLICA DE COLOMBIA  
MINISTERIO DE MINAS Y ENERGÍA

## UNIDAD DE PLANEACIÓN MINERO ENERGÉTICA

Diciembre de 2006 – Edición Número 77

# Boletín Mensual Minero Energético

### CONTENIDO

Editorial

Sector  
Eléctrico

Sector  
Hidrocarburos  
Petróleo  
Gas

Noticias  
Sectoriales

No. 77

Diciembre  
2006

UPME



## La UPME certificada en Calidad

Gracias al empeño y colaboración de todos los funcionarios, la Unidad de Planeación Minero Energética ha logrado ser parte del registro de los establecimientos públicos certificados en Calidad, conforme a las exigencias de la Ley 872 de 2003 y de acuerdo con los requerimientos de las normas NTCGP 1000:2004 e ISO 9001:2000.

La Certificación fue aprobada el 28 de noviembre de 2006, válida por un periodo de tres años. El alcance es **la Planeación, la gestión de la información y la atención de las delegaciones con rigor técnico y criterio de Estado, de los sectores de Minas y Energía de Colombia.**

Es deseo de ésta Dirección que la UPME sea una Entidad cada vez más diligente, activa y funcional, que aporte beneficios tanto a sus usuarios como al país, garantizando la prestación óptima, oportuna y confiable del servicio público encomendado como función administrativa, que no se limite a la mera obligación de la implementación y desarrollo del SGC por el forzoso cumplimiento de ley. La UPME tiene la convicción de que ésta es una herramienta de gestión sistemática y transparente que permite dirigir y evaluar el desempeño institucional, en términos de calidad y satisfacción social en la prestación de los servicios.

Es por ello que estamos prestos a diseñar y desarrollar un sistema de seguimiento que incluya indicadores de eficacia, eficiencia y efectividad, teniendo en cuenta que la certificación lograda sólo es el comienzo de un compromiso que debemos sostener y fortalecer, para hacerlo cada día más productivo y ameno, constituyéndose en ejemplo de la administración pública.

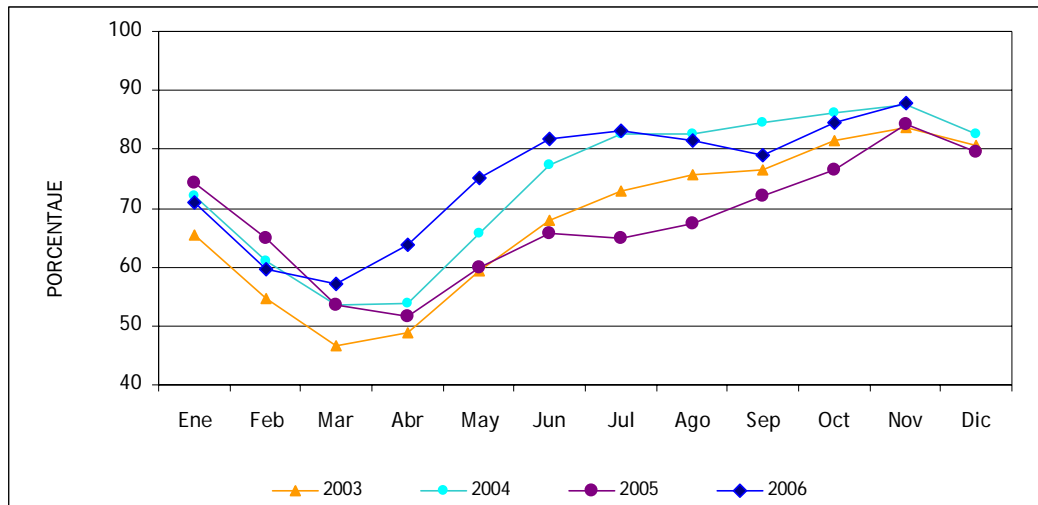
Esperamos que este logro de gestión redunde en beneficio de todos nuestros clientes, de los sectores de minas y energía y en general de los ciudadanos Colombianos.

CARLOS ARTURO FLÓREZ PIEDRAHITA

Director General

## 2. Información del Sector Eléctrico

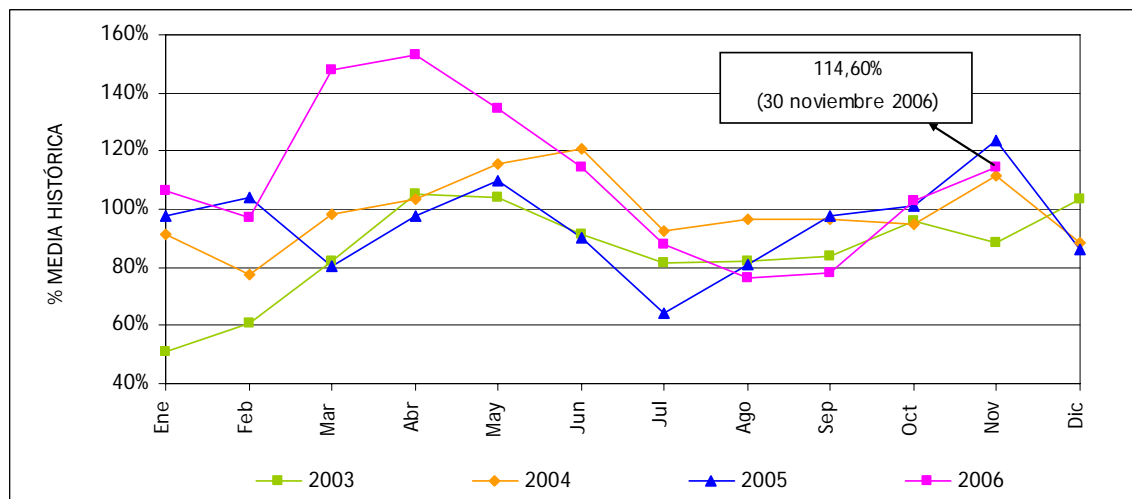
EVOLUCIÓN MENSUAL DE LOS PRINCIPALES EMBALSES DEL PAÍS  
ENERO 2003 A NOVIEMBRE 2006



Fuente: XM

En el mes de noviembre el nivel de los embalses registró un incremento del 3,47% con respecto a octubre. Este nivel es superior en un 3,73% con respecto al mismo periodo del 2005.

APORTE HÍDRICO MES  
ENERO 2003 A NOVIEMBRE 2006



Fuente: XM

Durante el mes de noviembre se registró un aumento en el nivel de aportes hídricos al Sistema de Interconexión Nacional. El periodo tuvo un registro superior en un 11% con respecto al mes de octubre del presente año.

CAPACIDAD EFECTIVA DE GENERACIÓN DE ENERGÍA ELÉCTRICA - MW  
DICIEMBRE 19 DE 2006

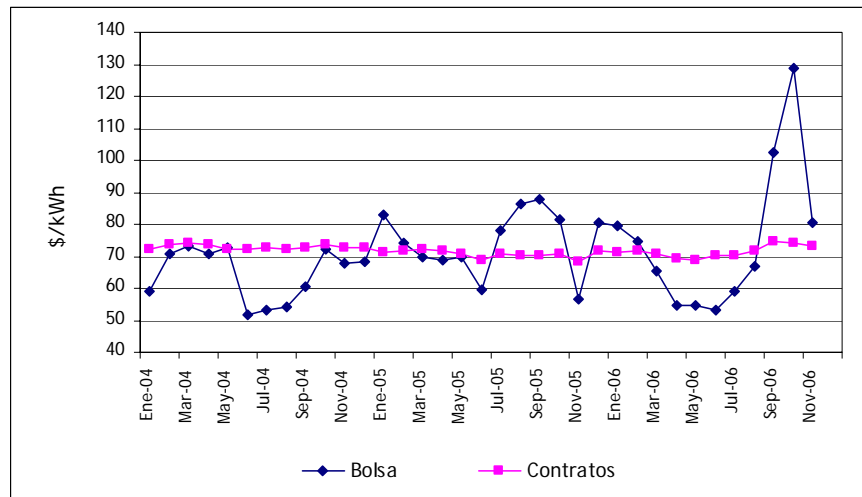
Cogeneradores y Autoprodutores	24,5
Hidráulica	8.511,0
Menores	480,0
Térmica a carbón	700,0
Térmica a gas	3.562,0
<b>Total</b>	<b>13.277,5</b>

Fuente: XM

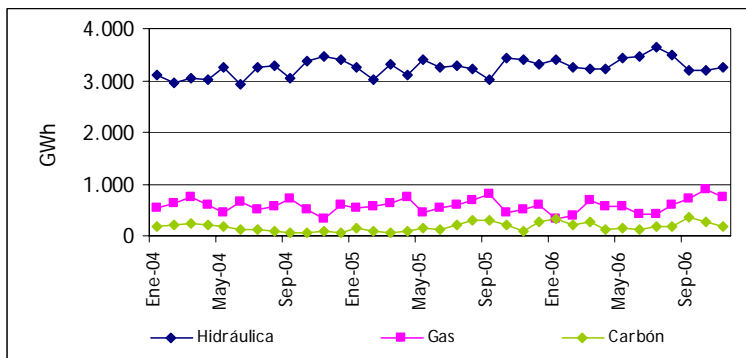
EVOLUCIÓN DE PRECIOS DE ENERGÍA ELÉCTRICA EN BOLSA Y CONTRATO NACIONAL  
ENERO 2004 A NOVIEMBRE 2006

Durante el mes de noviembre de 2006, el precio en bolsa registró un notable descenso con respecto al mes de octubre, registrándose en \$80,58/kWh.

En este periodo el precio promedio de contratos despachados registró una leve disminución de \$1,04 con respecto al mes de octubre, al registrarse en \$73/kWh.



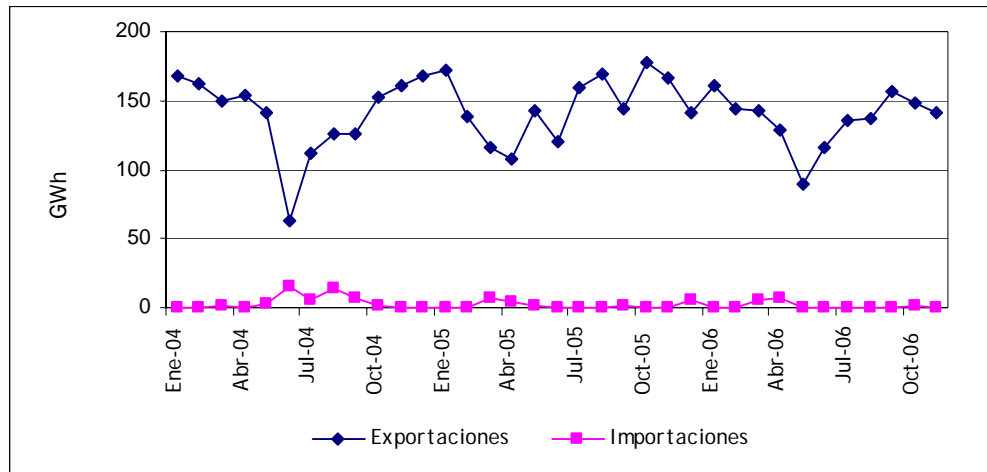
GENERACIÓN DE ENERGÍA ELÉCTRICA  
ENERO 2004 A NOVIEMBRE DE 2006



La generación registrada en el SIN durante el mes de noviembre, incluyendo menores, fue de 4,408,19 GWh, lo que representa una disminución del 3,60% con respecto al mes de octubre del presente año.

Las tendencias de participación de generación hidráulica, a carbón y a gas se mantienen estables.

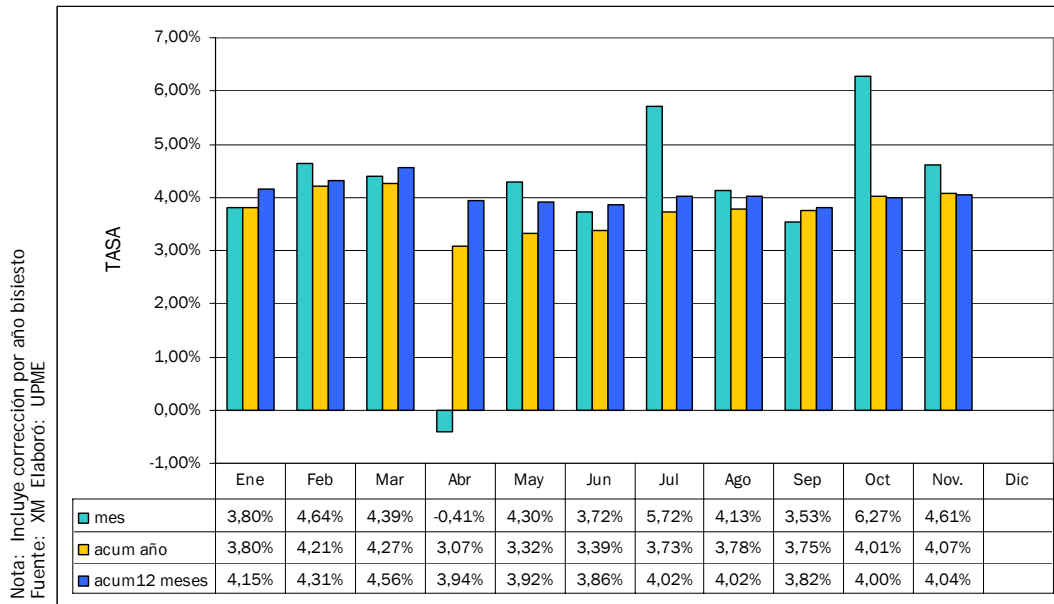
INTERCAMBIOS COMERCIALES - GWh  
ENERO 2004 A NOVIEMBRE 2006



Fuente: XM Elaboró: UPME

Durante noviembre de 2006 se registró una leve disminución en el volumen de exportaciones de energía hacia Ecuador con respecto al mes de octubre, registrándose en 141,6 GWh, mientras que Ecuador no registró exportaciones hacia Colombia durante este periodo.

SEGUIMIENTO A LA DEMANDA DE ENERGÍA ELÉCTRICA - GWh  
DATOS ACTUALIZADOS A NOVIEMBRE DE 2006



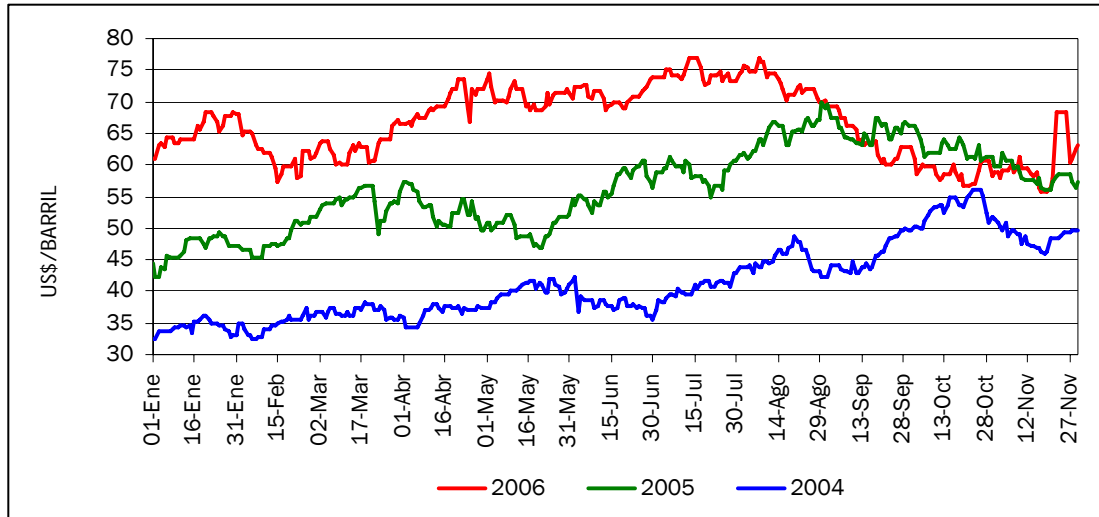
Nota: Incluye corrección por año bisiesto  
Fuente: XM Elaboró: UPME

La demanda en el mes de noviembre se ubicó en el escenario bajo del túnel de proyección en energía; se registró en 4,272 GWh y el día medio con una demanda de 142GWh, mostrando una disminución en su crecimiento con respecto a lo observado en el mes de octubre.

A pesar de ese cambio en la tendencia, ésta presentó un crecimiento del 4,6% frente al mismo periodo del año anterior. La demanda acumulada del año y la de los últimos 12 meses registra un crecimiento del 4%.

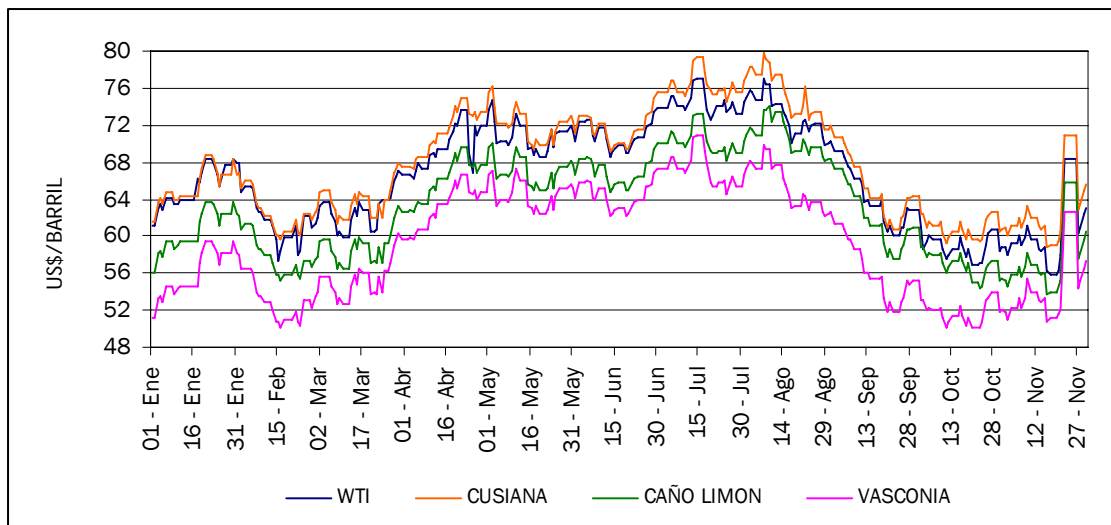
### 3. Información del Sector Hidrocarburos

COTIZACIÓN DIARIA DEL WTI  
PERIODOS ENERO - NOVIEMBRE 2004 A 2006



Fuente: Bloomberg

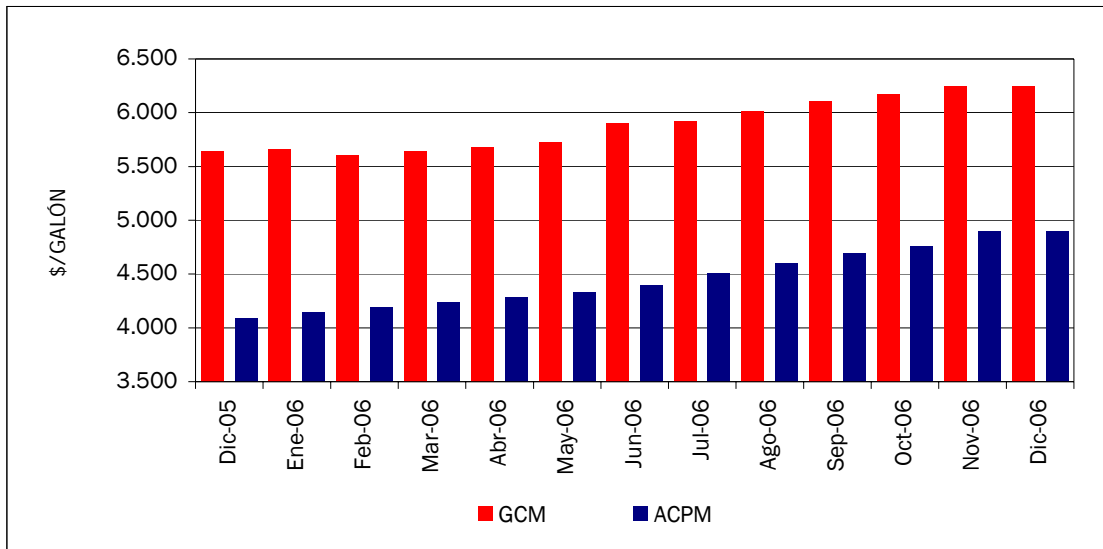
PRECIO INTERNACIONAL DE LOS CRUDOS COLOMBIANOS vs. WTI  
ENERO - NOVIEMBRE 2006



Fuente: Platts

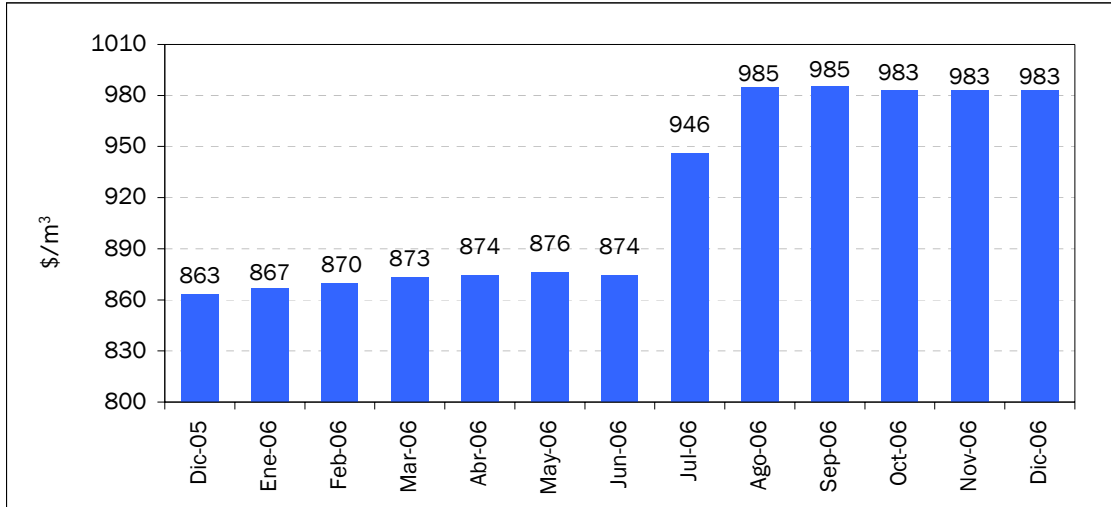
En noviembre el precio del petróleo WTI se mantuvo estable y por debajo de los 60 dólares por barril hasta el día 21 del mes, cuando el mercado cerró presentando un fuerte incremento en los precios, como consecuencia de varios aspectos que coincidieron: el reporte semanal al día siguiente sobre las reservas, el anuncio de cierre de un oleoducto localizado en Alaska debido a malas condiciones metereológicas (siendo este país uno de los principales proveedores de petróleo de América del Norte), el cierre de una plataforma del Mar del Norte por un escape de gas -reduciendo así la oferta-, y finalmente el inicio de un largo fin de semana de la celebración de acción de gracias en los Estados Unidos, para el que muchos operadores prefirieron cubrir sus posiciones el martes antes del fin de semana, ya que reabrirían sólo hasta el lunes siguiente.

PRECIOS REFERENCIA DE GASOLINA CORRIENTE Y ACPM EN BOGOTÁ  
DICIEMBRE 2005 A DICIEMBRE 2006



Fuente: UPME, Estudio de recolección de precios de los combustibles 2006

PRECIO PROMEDIO DE GNV EN BOGOTÁ  
DICIEMBRE 2005 A DICIEMBRE 2006



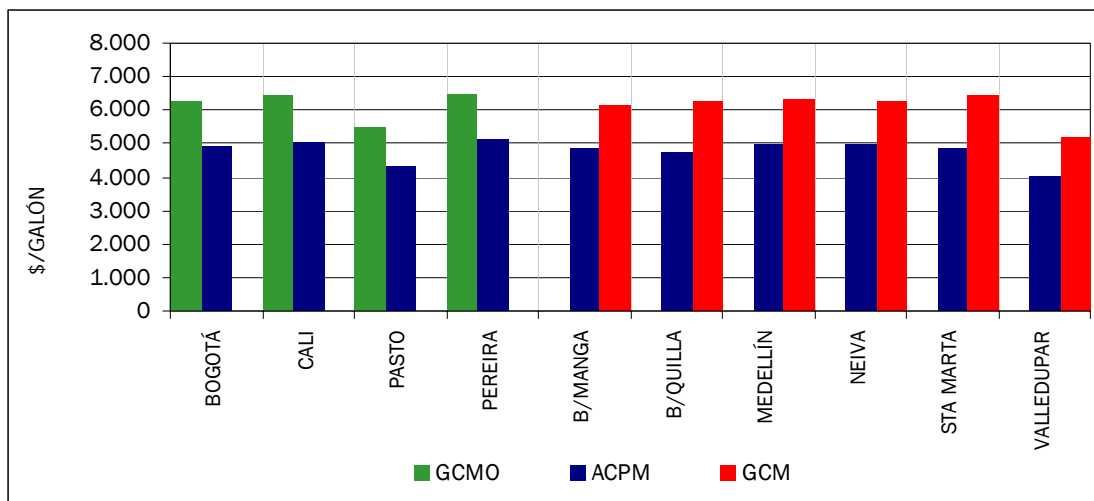
Fuente: UPME, Estudio de recolección de precios de los combustibles 2006

El precio de referencia para la gasolina corriente motor oxigenada en la ciudad de Bogotá para el mes de diciembre es de \$6.245,36 por galón, lo que equivale a un incremento de \$20, que corresponden al 0,32% con respecto al mes anterior.

El ACPM presenta un incremento de \$52,25 por galón, es decir 1,08% con respecto al precio del mes de noviembre; el precio de referencia para diciembre es de \$4.895,69 por galón.

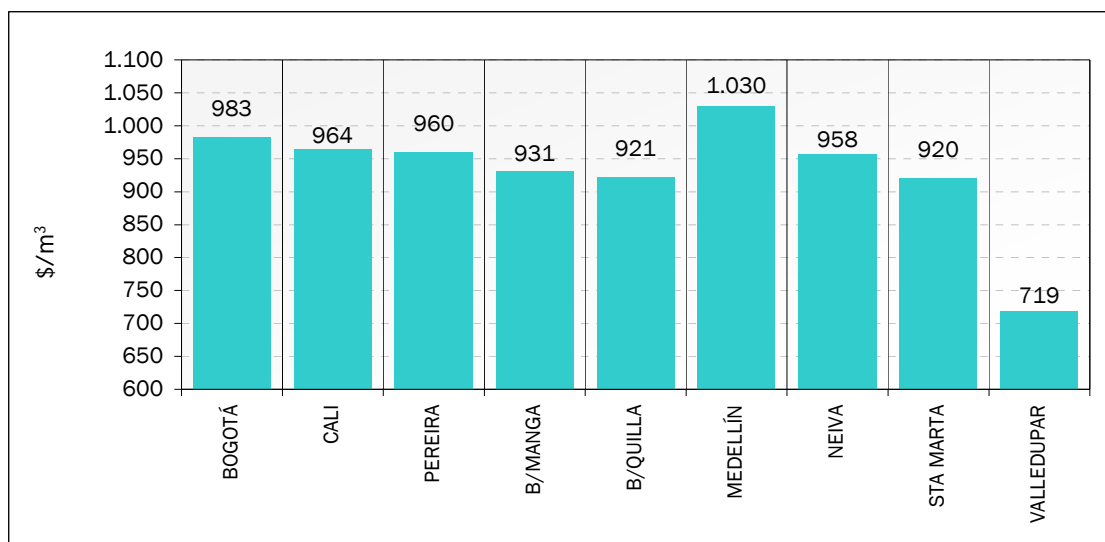
El precio del gas natural vehicular en la capital del país, se mantiene en \$983,21 por metro cúbico desde el mes de octubre.

PRECIOS DE REFERENCIA DE GASOLINA CORRIENTE, ACPM Y GASOLINA CORRIENTE OXIGENADA  
PRINCIPALES CIUDADES DEL PAÍS  
DICIEMBRE 2006



Fuente: Estudio de Recolección de Precios, UPME

PRECIO PROMEDIO DE GAS NATURAL VEHICULAR POR CIUDADES  
DICIEMBRE 2006



Fuente: Estudio de Recolección de Precios, UPME

Para el mes de diciembre, el mayor incremento en el precio de referencia de la gasolina motor corriente sin oxigenar se presenta en las ciudades de Neiva, Barranquilla y Valledupar, alcanzando los \$6.252 \$ 6.239 y \$ 5,177 por galón respectivamente en relación con el mes anterior. Cali, Pasto y Pereira son las ciudades que registran mayor incremento en el precio de la gasolina motor oxigenada, presentándose un aumento del 0,47% en Cali y 0,46% en Pasto y Pereira. El ACPM, presenta el mayor incremento en las ciudades de Neiva con 1,46%, Pereira con 1,30% y Medellín con 1,24%. El precio del gas natural vehicular más alto se presenta en la ciudad de Medellín con \$1.030 por m<sup>3</sup>; le siguen las ciudades de Bogotá y Cali. En las ciudades de Pereira, Neiva y Barranquilla se presentó un incremento del 4,80%, 4,08 y 1,02% respectivamente.

## 4. Noticias Sectoriales

### EXITOSA VENTA DE ECOGÁS



La gerente de la Empresa de Energía de Bogotá, EEB, Astrid Martínez, depositó la oferta de esa firma por Ecogás.

En una subasta realizada el miércoles 6 de diciembre, la Empresa de Energía Eléctrica de Bogotá - EEB, se convirtió en la nueva dueña de Ecogás, la mayor transportadora y distribuidora de ese combustible en Colombia.

La asociación entre las empresas Prisma Energy Internacional Inc. y Promigás ofreció \$2,8 billones por la empresa, mientras que la EEB ofreció \$3,25 billones, cifra que superó ampliamente las expectativas del Gobierno que había fijado como precio base 2 billones 200 mil millones de pesos.

De los US\$1.400 millones que desembolsará EEB, alrededor de US\$1.100 millones irán a pagar la deuda de Ecogás con la petrolera estatal Ecopetrol, con lo cual el Gobierno recibirá unos US\$300 millones.

### SUSPENSIÓN TEMPORAL DE LA RECEPCIÓN DE SOLICITUDES DE TÍTULOS MINEROS

Por medio de Resolución 181612 expedida el 29 de noviembre de 2006, el Ministerio de Minas y Energía resolvió suspender temporalmente los términos para recibir solicitudes de contratos de concesión por parte de las entidades en las que recaen las delegaciones de funciones de autoridad minera. Esta suspensión se realizará entre el primero (1) de diciembre de 2006 y el quince (15) de febrero de 2007.

Lo anterior debido a que Ingeominas viene avanzando en los trabajos de actualización del Catastro Minero a nivel nacional, mecanismo que proporcionará mayor seguridad y agilidad en los trámites de otorgamiento de contratos de concesión al Ingeominas y a las gobernaciones de Antioquia, Bolívar, Boyacá, Caldas, Cesar y Norte de Santander, en el área de sus respectivas jurisdicciones que ejercen las funciones delegadas.

Fuente: Comunicado [www.minminas.gov.co](http://www.minminas.gov.co)

### CONPES PLANTEA ESQUEMAS DE GESTIÓN PARA LLEVAR ENERGÍA ELÉCTRICA A ZNI

Documento

**Conpes**

Consejo Nacional de Política Económica y Social  
República de Colombia  
Departamento Nacional de Planeación

A través del documento CONPES 3453 del 11 de diciembre de 2006, se solicitó a la CREG que en un año presente un plan que contenga los costos tanto operativos como administrativos, para interconectar a la red eléctrica nacional las zonas que aún no gozan del servicio.

Con ese mismo fin, el Consejo le recomendó al Ministerio de Minas y Energía que en coordinación con el Ministerio de Hacienda y el Departamento Nacional de Planeación, diseñe un esquema de subsidios y contribuciones que permitan hacer sostenible la ampliación de redes eléctricas a los casi dos millones de colombianos que por encontrarse en sectores de difícil acceso no tienen energía eléctrica. También se le solicita a Ecopetrol el desmonte gradual de subsidios implícitos a los combustibles en zonas que no tienen interconexión eléctrica.

De igual manera la Superservicios, deberá dar prioridad a la conformación de empresas que permitan la comercialización de energía eléctrica en zonas remotas de la Nación.

## AGRADECIMIENTOS

• Ministerio de Minas y Energía

• XM Compañía de Expertos en Mercados

Sus comentarios son muy importantes para mejorar la calidad de nuestros servicios.

Lo invitamos a que se comunique con nosotros : [info@upme.gov.co](mailto:info@upme.gov.co)

SEDE UPME : Carrera 50 No. 26-00 PBX. (57) 1 2220601 FAX. (57) 1 2219537  
Bogotá D.C. Colombia